

# RAPORT ANUAL 2017



Single  
Resolution Board

COMITETUL UNIC DE REZOLUȚIE  
**RAPORTUL ANUAL PENTRU 2017**

Credite foto:

Cover: iStock.com/AzmanJaka; SRB la paginile 4, 11, 31, 35 și 51; iStock.com/ultramarine5, pagina 12;  
iStock.com/Violetastock, pagina 27; iStock.com/instamatics, pagina 29; iStock.com/Peshkova, pagina 38;  
iStock.com/Peshkova, pagina 38; iStock.com/agrobacter, pagina 41; iStock.com/bjdlzx, pagina 45; iStock.com/  
Sagadogo, pagina 47; iStock.com/DNY59, pagina 53; iStock.com/anyaberkut, pagina 59.

print	ISBN 978-92-95211-44-5		doi:10.2877/128587	FP-AA-18-001-EN-C
PDF	ISBN 978-92-95211-41-4	ISSN 2467-3242	doi:10.2877/612973	FP-AA-18-001-EN-N

Mai multe informații despre Uniunea Europeană sunt disponibile pe internet (<http://europa.eu>).

Luxemburg: Oficiul pentru Publicații al Uniunii Europene, 2018

© Comitetul unic de rezoluție, 2018

Reproducerea textului este autorizată cu condiția menționării sursei.

*Tipărit de Oficiul pentru Publicații din Luxemburg*

# CUPRINS

<b>PREAMBUL</b>	<b>4</b>		
<b>ABREVIERI</b>	<b>7</b>		
<b>INTRODUCERE</b>	<b>8</b>		
<b>REZUMAT</b>	<b>10</b>		
<b>1. CONSOLIDAREA POSIBILITĂȚII DE REZOLUȚIE A BĂNCILOR SRB ȘI A INSTITUȚIILOR MAI PUȚIN IMPORTANTE</b>	<b>12</b>		
1.1. Planuri de rezoluție pentru bănci SRB	12		
1.2. Supravegherea asigurată de SRB pentru planificarea rezoluției și decizii pentru instituții mai puțin semnificative	15		
<b>2. CADRUL DE REZOLUȚIE</b>	<b>17</b>		
2.1. Instrumente și politici	17		
2.2. Date pentru planificarea rezoluției	22		
2.3. Analiza stabilității financiare	23		
2.4. Cooperarea cu autorități naționale, instituții europene și autorități din afara UE	24		
2.5. Relații internaționale	28		
2.6. Activitatea de reglementare/procesul legislativ al dosarelor relevante	30		
<b>3. GESTIONAREA CRIZELOR</b>	<b>32</b>		
3.1. Decizia de rezoluție și decizii negative	32		
3.2. Proiecte pentru consolidarea gradului de pregătire în situații de criză	34		
<b>4. FONDUL UNIC DE REZOLUȚIE</b>	<b>37</b>		
4.1. Contribuții	37		
4.2. Investiții	39		
4.3. Finanțare	41		
<b>5. SRB CA ORGANIZAȚIE</b>	<b>42</b>		
5.1. Tehnologia informației și comunicațiilor	42		
5.2. Comunicații	43		
5.3. Gestionarea resurselor	43		
5.3.1. Resurse umane	43		
5.3.2. Gestiunea bugetară și financiară	44		
5.3.3. Conturi finale 2017	46		
5.3.4. Achiziții	48		
5.3.5. Facilități	48		
5.4. Guvernanță	49		
5.4.1. Consultanță juridică internă și litigii	49		
5.4.2. Secretariatul instituțional	49		
5.4.3. Conformitate	50		
5.4.4. Audit intern	50		
5.4.5. Audit extern	51		
5.4.6. Standarde de control intern	52		
<b>6. COMISIA DE APEL</b>	<b>53</b>		
<b>7. RAPORTUL SPECIAL NR. 23/2017 AL CURȚII DE CONTURI EUROPENE</b>	<b>54</b>		
<b>8. DECLARAȚIE DE ASIGURARE</b>	<b>56</b>		
<b>ANEXE</b>	<b>57</b>		
Anexa 1: Organigrama	57		
Anexa 2: Raportul anual privind accesul public la documente în 2017	58		
Anexa 3: Execuția bugetară pentru 2017	60		
Anexa 4: Schema de personal pentru 2017	66		
Anexa 5: Număr de angajați pe naționalitate și gen	67		
Anexa 6: Conturi finale 2017	69		
Anexa 7: Proceduri de achiziții lansate în 2017	71		
Anexa 8: Sinteza indicatorilor de performanță-cheie din programul de lucru al SRB pentru anul 2017	74		
Anexa 9: Membrii sesiunii plenare	76		
Anexa 10: Glosar	77		

# PREAMBUL



Anul 2017 a fost un alt an încărcat la Comitetul unic de rezoluție (SRB). În calitate de autoritate de rezoluție bancară, am continuat să ne integrăm în Europa și la nivel internațional. În timp ce ne-am continuat eforturile de recrutare, dezvoltând politici și orientări interne, acest an a însemnat totodată pentru SRB abordarea primului caz de rezoluție, Banco Popular Español S.A., unul dintre grupurile bancare cele mai importante din Spania. Primul caz de rezoluție pentru SRB a fost dovada faptului că acest cadru este adecvat scopului. Am reușit să păstrăm funcțiile esențiale ale băncii, să menținem stabilitatea financiară în Spania și dincolo de hotare, în același timp protejând contribuabilii.

În anul 2017, în strânsă colaborare cu autoritățile de rezoluție (AR), SRB s-a axat pe identificarea posibilelor obstacole în calea posibilității de rezoluție și pe acordarea de asistență băncilor aflate sub mandatul său în vederea consolidării posibilității de rezoluție. Dezvol-

tarea și publicarea politicii privind cerințele minime de fonduri proprii și pasive eligibile (MREL) a SRB pentru anul 2017, care constituie un instrument de bază în asigurarea faptului că există posibilitatea de rezoluție a băncilor, au reprezentat o etapă importantă, întrucât aceasta asigură furnizarea de informații și claritate pentru toate părțile interesate relevante, în special în ceea ce privește ajustările fiecărei bănci, cantitatea și calitatea MREL, precum și preconizările pentru anul 2018 și nu numai. În anul 2017, pentru prima dată, au fost stabilite ținte MREL obligatorii la nivel consolidat pentru majoritatea celor mai mari grupuri bancare care țin de competența SRB, iar celor mai multe dintre celelalte grupuri bancare li s-au comunicat ținte informative. În anul 2018, SRB va continua această activitate.

În anul 2017, SRB și-a îmbunătățit în continuare gradul de pregătire în situații de criză, fiind efectuate teste, și s-a continuat optimizarea proceselor SRB. Nu în ultimul rând, în anul 2017 s-a continuat, de asemenea, operaționalizarea și creșterea Fondului unic de rezoluție (FUR).

A fost consolidată în continuare cooperarea internațională, spre exemplu prin semnarea unor acorduri de cooperare cu Federal Deposit Insurance Corporation (FDIC) și Canada Deposit Insurance Corporation (CDIC).

## Întotdeauna aspirăm spre mai bine

La sfârșitul anului 2017, Curtea de Conturi Europeană (ECA) a publicat un raport special în care a examinat primele planuri de rezoluție întocmite de către SRB și gradul de pregătire general al SRB. SRB salută această evaluare extinsă a activității sale și acceptă majoritatea recomandărilor ECA. Însă ar trebui evidențiat faptul că raportul special al ECA a examinat situația și planurile

de rezoluție întocmite de către SRB în anul 2016. Multe dintre constatările Curții au fost deja abordate în planurile de rezoluție care au fost întocmite în anul 2017 sau au fost incluse ca priorități în Programul multianual de activitate și planificare (MAP) publicat în decembrie 2017. Acestea fiind spuse, planificarea rezoluției constituie un proiect multianual, iar SRB a prezentat o foaie de parcurs clară cu privire la modul de îndeplinire integrală a planurilor de rezoluție pentru toate grupurile bancare care țin de competența sa directă până în anul 2020.

## În perspectivă

MAP marchează calea de urmat și prioritățile SRB pentru anul 2018 și în continuare. Determinarea MREL este un proces în mai multe etape; în cursul anului 2018 ar trebui să se stabilească ținte MREL pentru cele mai mari și mai complexe bănci la nivelul entităților importante și, în același timp, ar trebui să se stabilească ținte obligatorii la nivel consolidat pentru toate celelalte bănci. În plus, la baza ciclurilor viitoare de planificare a rezoluției vor sta politicile interne de bază, precum identificarea funcțiilor esențiale sau evaluarea interesului public. SRB comunică în mod constant cu băncile care țin de competența sa, nu în ultimul rând prin intermediul unor ateliere specifice, precum și cu industria în ansamblu, și se asigură de faptul că industria este pe deplin conștientă de necesitatea de a îndeplini cerința MREL și de a crește posibilitatea de rezoluție. În primul rând, este important ca băncile să-și asigure posibilitatea de rezoluție și să îndeplinească cerința MREL necesară. Într-adevăr, întrucât condițiile economice puternice predomină, băncile pot și ar trebui să demareze deja această activitate înaintea oricăror determinări ale SRB.

În ceea ce privește negocierile politice în curs cu privire la pachetul de reducere a riscurilor, la revizuirea Directivei privind redresarea și rezoluția instituțiilor bancare (BRRD) și a Regulamentului MUR (RMUR), precum și la punerea în aplicare a standardului internațional privind capacitatea totală de absorbție a pierderilor (TLAC) în dreptul Uniunii, salutăm eforturile recente ale legislatorilor de a ajunge la un acord și a încuraja o evoluție rapidă în negocierile trilaterale. Consiliul pare să împărtășească punctul nostru de vedere conform căruia ar trebui impuse cerințe minime de subordonare nu doar pentru băncile de importanță sistemică globală (G-SIB), ci și pentru alte bănci cu relevanță sistemică pentru a evita efectele în cascadă disproporționate. Este important ca revizuirea legislativă să nu restrângă libertatea autorităților de rezoluție de a adapta MREL în funcție de bancă, cu reflectarea gradului de risc individual și a strategiei de rezoluție. De asemenea, normele revizuite adoptate ar trebui să evite complexitatea inutilă. De îndată ce noile dispoziții au fost finalizate, acestea vor constitui baza pentru procesul SRB de planificare a rezoluției.

FUR se află în curs de dezvoltare și există un angajament politic de a stabili un mecanism comun de sprijin pentru acesta. SRB, în calitate de beneficiar principal, contribuie activ la negocierile în curs și speră să stabilească un acord oportun cu privire la acest dosar de importanță majoră. În ultimă instanță, este necesar un mecanism de sprijin credibil și fiabil pentru a demonstra capacitatea zonei euro de a asigura chiar și rezoluția băncilor mari și complexe.

O tematică relevantă pentru toate autoritățile de rezoluție o constituie finanțarea, și anume lichiditatea în rezoluție. Prin urmare, ne continuăm activitatea cu privire la acest aspect important în mai multe domenii și în anul 2018. În mod firesc, în primul rând, băncile însele trebuie să se pregătească pentru posibile fluxuri de ieșiri de lichidități și să asigure căi de finanțare adecvate. În cazul unei crize, prima dată vor fi examinate toate soluțiile personale. În cazul rezoluției, FUR poate face parte, de asemenea, din soluția pentru finanțare. Însă există cea mai mare probabilitate ca

FUR, chiar și în cazul unui mecanism de sprijin, să nu fie suficient de cuprinzător pentru a asigura o finanțare suficientă în cazul rezoluției unei instituții mari și complexe. Prin urmare, trebuie căutate mijloace alternative de asigurare de lichidități, nu în ultimul rând la bănci centrale naționale și Banca Centrală Europeană (BCE).

Divergența legilor naționale privind insolvența și faptul că procedura insolvenței diferă amplu în Europa constituie în continuare un obstacol major în calea asigurării unei uniuni bancare complete. În cadrul sistemului actual, aspectul contrafactual al principiului potrivit căruia niciun creditor nu trebuie dezavantajat ar putea produce rezultate diferite în diferite țări, în funcție de regimul național al insolvenței. În plus, în cazurile în care o bancă se află în dificultate sau este pe cale de a intra în dificultate, însă nu există un interes public în rezoluție, lichidarea ulterioară conform procedurilor naționale privind insolvența s-ar putea dovedi a fi problematice. Prin urmare, SRB încurajează insistent legiuitorii să armonizeze legile naționale privind insolvența, nu în ultimul rând pentru a crea condiții de concurență echitabile.

Uniunea bancară este încă incompletă. În Parlament și în Consiliu se poartă încă discuții cu privire la un sistem european de asigurare a depozitelor (EDIS). Acest al treilea pilon al uniunii bancare trebuie să devină o realitate, iar SRB speră să se poată stabili curând un acord la nivel politic pentru a evolua cu discuțiile tehnice.

În anul 2018, una dintre priorități va fi îmbunătățirea în continuare a cooperării bune existente cu părțile noastre interesate de la nivel național, european și internațional. În mai, SRB și BCE și-au actualizat memorandumul de înțelegere (MoU) pentru a reflecta experiența dobândită. De asemenea, continuă cooperarea strânsă dintre SRB și AR-uri. Apelarea la expertiza și know-how-ul statelor membre din cadrul echipelor de rezoluție interne (IRT), al comitetelor specifice care dezvoltă politici interne, fluxuri de activitate tehnică și, desigur, de la nivelul plenarului SRB asigură identificarea celor mai bune soluții posibile, ținând cont de principiul proporționalității.

Nu în ultimul rând, aș dori să mulțumesc întregului personal, colegilor mei care sunt membri ai consiliului de administrație, precum și partenerilor noștri de la nivel național, european și internațional pentru dedicarea și cooperarea lor, care au sprijinit activitatea SRB în asigurarea posibilității de rezoluție a băncilor. Am realizat multe în ultimii ani dar, în același timp, știm că ne mai așteaptă multe provocări în viitor. Fideli sloganului „Creăm împreună posibilitatea de rezoluție a băncilor”, care este și titlul conferinței SRB de anul trecut, așteptăm cu nerăbdare să stabilim și alte colaborări în călătoria pe care o continuăm în anul 2018 și în anii care urmează.

#### Elke König

Președinta Comitetului unic de rezoluție

## ABREVIERI

<b>AHWP</b>	Grup de lucru ad-hoc	<b>LAA</b>	Valoarea de absorbție a pierderilor
<b>BRRD</b>	Directiva privind redresarea și rezoluția instituțiilor bancare	<b>JRC</b>	Centrul Comun de Cercetare
<b>CPC</b>	Contraparte centrală	<b>LDT</b>	Model de date privind datoriile
<b>CCS</b>	Sistem de colectare a contribuțiilor	<b>LFA</b>	Acord privind un plan de împrumut
<b>CoAg</b>	Acord de cooperare	<b>LSI</b>	Instituție mai puțin importantă
<b>CS</b>	Secretariat instituțional	<b>MAP</b>	Program de lucru multianual
<b>CoFra</b>	Contract-cadru de cooperare	<b>MCC</b>	Realocarea încrederii pieței
<b>EA</b>	Zona euro	<b>MoU</b>	Memorandum de înțelegere
<b>ABE</b>	Autoritatea Bancară Europeană	<b>MREL</b>	Cerință minimă de fonduri proprii și datorii eligibile
<b>ECON</b>	Comitetul Parlamentului European pentru Afaceri Economice și Monetare	<b>SM</b>	Stat membru/state membre
<b>EDIS</b>	Sistemul european de asigurare a depozitelor	<b>ANC</b>	Autoritate națională competentă
<b>FAS</b>	Sistem financiar-contabil	<b>NCWO</b>	niciun creditor nu trebuie să fie dezavantajat
<b>IPF</b>	Infrastructurile piețelor financiare (de ex. CPC)	<b>ANR</b>	Autoritate de rezoluție
<b>FSAP</b>	Programul de evaluare a sectorului financiar	<b>O-SII</b>	Alte instituții de importanță sistemică
<b>CSF</b>	Consiliul pentru Stabilitate Financiară	<b>RAP</b>	Procesul de evaluare a posibilității de rezoluție
<b>PLST</b>	Program de lucru suplimentar trilateral	<b>RCA</b>	Valoarea recapitalizării
<b>GLRA</b>	Autoritatea de rezoluție la nivel de grup	<b>RWA</b>	Activ ponderat în funcție de risc
<b>G-SIB</b>	Bancă de importanță sistemică globală	<b>II</b>	Instituție importantă
<b>RU</b>	Resurse Umane	<b>IMM</b>	Întreprindere mică și mijlocie
<b>ICS</b>	Standarde de control intern	<b>SRB</b>	Comitetul unic de rezoluție
<b>TIC</b>	Tehnologia informației și comunicațiilor	<b>FUR</b>	Fond unic de rezoluție
<b>IMF</b>	Fondul Monetar Internațional	<b>MUR</b>	Mecanismul unic de rezoluție
<b>IPC</b>	Angajament de plată irevocabil	<b>RMUR</b>	Regulamentul privind mecanismul unic de rezoluție
<b>IRT</b>	Echipă internă de rezoluție	<b>TFCA</b>	Grup de lucru privind acțiunile coordonate
		<b>TLAC</b>	Capacitatea totală de absorbție a pierderilor
		<b>FL</b>	Flux de lucru

# INTRODUCERE

Conform articolului 50 din Regulamentul privind mecanismul unic de rezoluție (RMUR), acest document prezintă raportul anual al Comitetului unic de rezoluție (SRB) pentru anul 2017, în care sunt descrise activitățile și performanța SRB în anul 2017. Activitatea desfășurată pe parcursul anului trecut vizează îndeplinirea și punerea în aplicare a viziunii, misiunii și a mandatului SRB.

## (A) VIZIUNEA COMITETULUI UNIC DE REZOLUȚIE

SRB depune eforturi pentru a deveni o autoritate de rezoluție de încredere și respectată, cu o capacitate de rezoluție puternică în cadrul mecanismului unic de rezoluție (MUR) și pentru a acționa prompt și în mod corespunzător, consecvent și proporțional în stabilirea și punerea în aplicare a unui regim de rezoluție eficace pentru băncile aflate în jurisdicțiile MUR, evitându-se astfel situațiile de salvare. SRB își propune să devină un centru de expertiză în rezoluția bancară în uniunea bancară și în afara acesteia.

## (B) MISIUNEA COMITETULUI UNIC DE REZOLUȚIE

SRB este autoritatea de rezoluție centrală din cadrul uniunii bancare. Împreună cu autoritățile de rezoluție (AR) ale statelor membre (SM) participante, aceasta formează MUR. SRB colaborează strâns cu AR-urile, cu Comisia Europeană (Comisia), cu Banca Centrală Europeană (Banca Centrală), cu Autoritatea Bancară Europeană (ABE) și cu autoritățile naționale competente (ANC). Misiunea acestuia este de a asigura rezoluția ordonată a băncilor în curs de a intra în dificultate, cu un impact minim asupra economiei reale, a sistemului financiar și a finanțelor publice ale SM participante și nu numai. Rolul SRB este proactiv: decât să aștepte apariția situațiilor de rezoluție, SRB se concentrează asupra planificării rezoluției și optimizării posibilității de rezoluție pentru a evita impactul negativ pe care intrarea în dificultate a unei bănci îl poate avea asupra economiei și stabilității financiare.

## (C) MANDATUL COMITETULUI UNIC DE REZOLUȚIE

Pentru a spori stabilitatea financiară, SRB pregătește planuri de rezoluție ca și activitate în perspectivă. În cazul în care o bancă ce ține de competența SRB se află în dificultate sau este pe cale de a intra în dificultate și îndeplinește criteriile pentru rezoluție, SRB va realiza rezoluția acesteia prin intermediul unei așa-zise scheme de rezoluție. De asemenea, SRB este responsabil de Fondul unic de rezoluție (FUR), finanțat de industrie, care a fost instituit pentru a furniza finanțarea auxiliară cu scopul de a asigura aplicarea eficientă a schemelor de rezoluție în anumite situații. În plus, SRB supraveghează funcționarea constantă a MUR per ansamblu. SRB a fost instituit prin Regulamentul (UE) nr 806/2014 (Regulamentul privind mecanismul unic de rezoluție sau RMUR) și a început să funcționeze ca agenție independentă a Uniunii Europene la 1 ianuarie 2015. La 1 ianuarie 2016 și-a asumat mandatul integral conform legii pentru planificarea rezoluției și adoptarea tuturor deciziilor legate de rezoluție. În contextul activității sale, SRB rămâne răspunzător față de părțile sale interesate.

## (D) RESPONSABILITATE

Regulamentul MUR stabilește un cadru de responsabilitate solid și material pentru activitățile SRB în relația cu Parlamentul European (Parlamentul), Consiliul Uniunii Europene (Consiliul) și Comisia.

Unul dintre principalele canale de asumare a răspunderii este raportul anual, care, în conformitate cu Regulamentul MUR [articolul 50 alineatul (1) litera (g)], trebuie să fie adoptat de SRB în sesiune plenară. Ulterior, SRB trebuie să transmită raportul Parlamentului European, parlamentelor

naționale ale statelor membre participante, Consiliului, Comisiei și Curții de Conturi Europene (Curții de Conturi).

Președintele trebuie să prezinte public raportul anual Parlamentului și Consiliului [articolul 45 alineatul (3) din Regulamentul MUR]. De asemenea, parlamentele naționale ale statelor membre participante pot prezenta observații motivate cu privire la raportul anual, la care SRB va răspunde.

Pentru punerea în aplicare a Regulamentului MUR, SRB răspunde în fața reprezentanților

cetățenilor europeni în Parlament, prin intermediul ședințelor publice periodice și al schimburilor de opinii ad-hoc cu președintele în cadrul reuniunilor Comisiei pentru afaceri economice și monetare (Comisia ECON) din Parlamentul European. De asemenea, președintele SRB poate fi audiat de Consiliu, la cererea acestuia din urmă.

SRB trebuie să răspundă oral sau în scris la întrebările adresate de Parlament și de Consiliu. De asemenea, parlamentul național al unui SM participant poate invita președintele să participe la un schimb de opinii cu privire la rezoluția entităților din SM relevant. În acest context, președintele a participat la o ședință în Parlamentul spaniol la 11 decembrie 2017, unde a abordat rezoluția Banco Popular Español S.A.

În ceea ce privește Parlamentul, în 2017, președintele a participat la o serie de ședințe publice organizate de Comisia ECON, ultima având loc la 4 decembrie 2017 și în cadrul căreia președintele a prezentat documentul de planificare multianuală și programul de lucru al SRB pentru anul 2018.

Pentru a informa și comunica cu publicul în legătură cu activitatea, misiunea și mandatul său, SRB s-a implicat în mod activ pentru a ajunge la părțile interesate și publicul larg, publicând informații speciale pe site-ul său, precum politica SRB pentru anul 2017 privind cerințele minime de fonduri proprii și pasive eligibile (MREL), purtând dialoguri în domeniul industriei și organizând a doua conferință SRB. De asemenea, președintele și ceilalți membri ai consiliului de administrație au vizitat fiecare țară pentru a dezvolta și a consolida cooperarea cu autoritățile locale și părți interesate relevante.

## REZUMAT

Anul 2017 a marcat un eveniment important pentru SRB, întrucât în iunie 2017, cazul Banco Popular a constituit prima rezoluție a unei instituții aflate în competența SRB, aceasta fiind amplu percepută ca fiind o reușită. De asemenea, SRB a înregistrat progrese semnificative în alte domenii în vederea îndeplinirii mandatului său, îmbunătățind planificarea rezoluției, operaționalizând în continuare instrumentele de rezoluție și politicile de planificare a rezoluției aferente, îmbunătățind politica MREL, sporind gradul de pregătire în situații de criză, operaționalizând în continuare FUR, consolidând cooperarea internațională și de reglementare și îmbunătățind procesele operaționale. Prin urmare, SRB s-a concentrat, în activitatea sa, asupra următoarelor domenii operaționale principale:

- (I) consolidarea posibilității de rezoluție pentru entitățile SRB și instituțiile mai puțin importante (LSI);
- (II) promovarea unui cadru de rezoluție solid;
- (III) pregătirea și asigurarea unei gestionări eficiente a situațiilor de criză;
- (IV) operaționalizarea FUR;
- (V) instituirea unei organizații eficiente și eficiente.

Principalele obiective identificate în cadrul priorităților de lucru ale SRB pentru 2017 au fost îndeplinite, iar principalele realizări ale SRB au fost următoarele.

- ▶ Rezoluția Banco Popular Español S.A. din 7 iunie 2017 a constituit prima decizie de rezoluție a SRB. După îndeplinirea tuturor condițiilor necesare, SRB a decis că obiectivele de rezoluție sunt cel mai bine îndeplinite prin vânzarea acțiunilor către Santander Group. Această decizie de rezoluție a fost percepută la nivel general drept o reușită, întrucât a asigurat păstrarea funcțiilor esențiale ale instituției, păstrarea stabilității financiare și evitarea utilizării FUR și a fondurilor publice. În plus, pentru a stabili o abordare consecventă și a asigura cea mai bună pregătire posibilă, au fost luate mai multe inițiative orizontale în ceea ce privește gradul de pregătire în situații de criză.
- ▶ În vederea îndeplinirii misiunii sale de a asigura posibilitatea de rezoluție pentru instituțiile importante (SI) și LSI-uri, SRB a colaborat cu AR-urile prin intermediul unor echipe de rezoluție interne (IRT-uri) pentru a redacta 106 planuri de rezoluție în anul 2017 și și-a adus contribuția la cinci planuri găzduite redactate de alte autorități de rezoluție la nivel de grup din UE (GLRA). În plus, în ceea ce privește funcția sa de supraveghere a LSI, SRB a evaluat 2 047 de proiecte de măsuri și și-a îmbunătățit metodele de lucru privind supravegherea LSI în colaborare cu AR-urile.
- ▶ În planificarea de rezoluție, MREL reprezintă unul dintre instrumentele-cheie pentru asigurarea posibilității de rezoluție a băncilor. În anul 2017, SRB și-a îmbunătățit politica privind MREL, introducând o serie de ajustări specifice băncilor în ceea ce privește atât calitatea, cât și cantitatea MREL. Politica privind MREL pentru anul 2017 a fost publicată, de asemenea, pe site-ul SRB la 20 decembrie 2017. În anul 2017, pentru prima dată, SRB a stabilit ținte MREL obligatorii la nivel consolidat pentru majoritatea celor mai mari grupuri

bancare, fiind comunicate ținte informative majorității celorlalte grupuri bancare care țin de competența SRB pentru care există un plan de rezoluție. În plus, a fost continuată activitatea privind planificarea rezoluției și a fost păstrată pentru o dată viitoare activitatea referitoare la un set de politici importante precum identificarea funcțiilor esențiale, evaluarea interesului public sau identificarea obstacolelor din calea posibilității de rezoluție.

- ▶ Cu privire la cooperarea internațională, SRB și-a adus în continuare contribuția, prin expertiza sa, la discuțiile de reglementare, atât în cadrul procesului legislativ al UE, cât și în cadrul organismelor de reglementare internaționale. În plus, în anul 2017, SRB a semnat două acorduri de cooperare cu Federal Deposit Insurance Corporation și Canada Deposit Insurance Corporation.
- ▶ În anul 2017, FUR a acumulat 6,6 miliarde de euro din contribuțiile *ex ante* pentru 2016, conform calculelor efectuate de SRB. Sumele deținute în FUR ajung, în prezent, la valoarea totală de 17 miliarde de euro. Procesele pentru colectarea datelor, verificarea datelor și calcularea contribuțiilor au fost optimizate în ultimul an. Se preconizează că AR-urile vor dezvolta în continuare FUR prin transferarea contribuțiilor pentru anul 2018 până la 30 iunie 2018.
- ▶ În eforturile sale de a deveni o organizație eficientă și eficientă, SRB a îmbunătățit multe procese interne, însă, cel mai important, și-a intensificat eforturile de recrutare. Ca atare, nivelul personalului a crescut cu 55 % față de anul 2016, iar pentru anul 2018 se preconizează o capacitate maximă de ocupare.



Membrii consiliului de administrație al SRB în 2018

# 1. CONSOLIDAREA POSIBILITĂȚII DE REZOLUȚIE A BĂNCILOR SRB ȘI A ÎNSTITUȚIILOR MAI PUȚIN IMPORTANTE

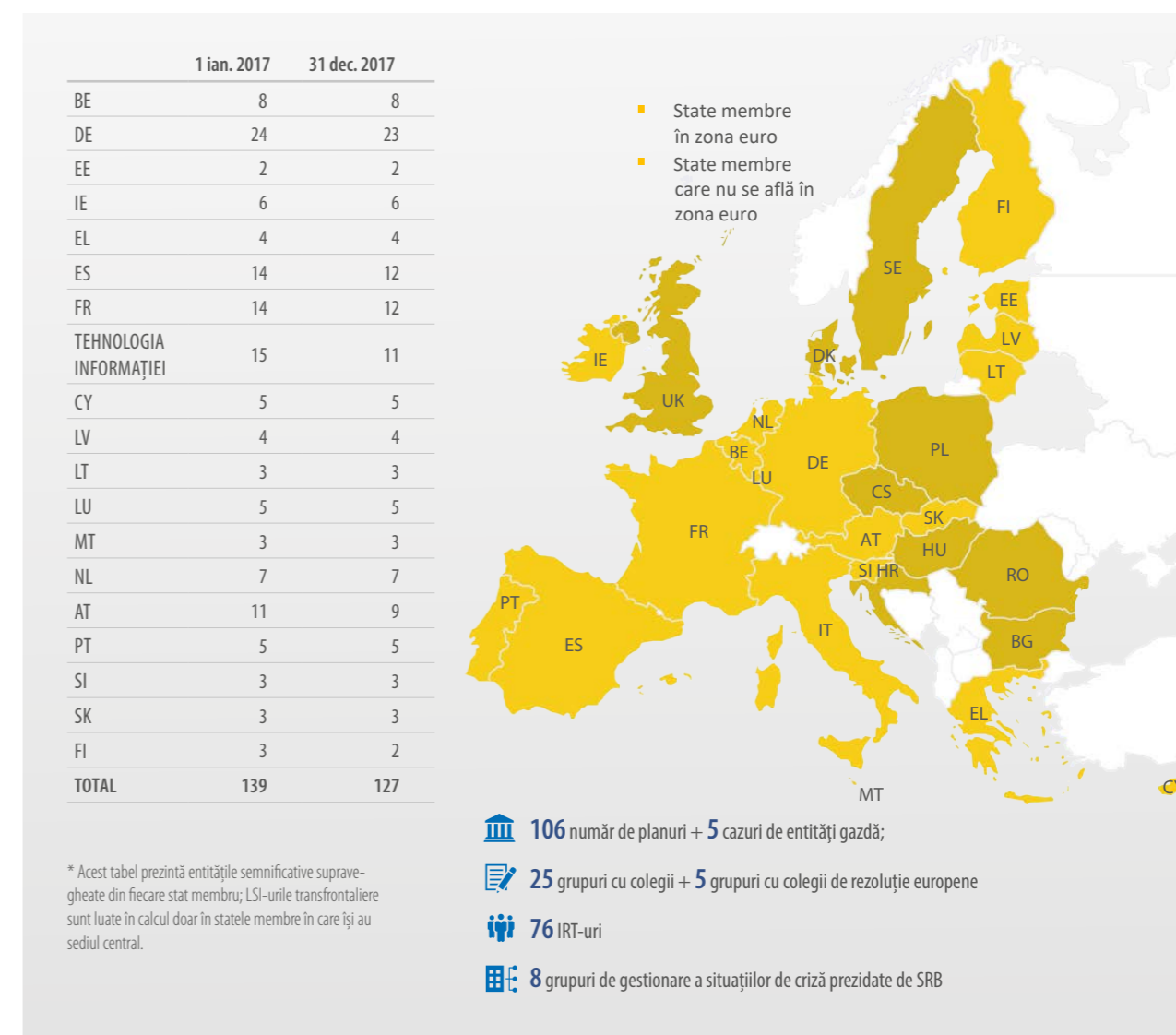
Pentru a-și îndeplini mandatul de asigurare a posibilității de rezoluție a băncilor în curs de a intra în dificultate și a instituțiilor transfrontaliere cu un impact minim asupra economiei reale și a finanțelor publice, o parte predominantă a activității SRB constă în redactarea planurilor de rezoluție care țin de competența SRB, stabilirea țintelor MREL și eliminarea obstacolelor din calea posibilității de rezoluție. Pentru a asigura activități consecvente de planificare a rezoluției în rândul tuturor băncilor din cadrul uniunii bancare, un alt domeniu strategic-cheie îl constituie consolidarea în continuare a unei funcții eficiente de supraveghere a LSI. În cadrul tuturor acestor eforturi, colaborarea strânsă cu AR-urile s-a dovedit a fi esențială.

## 1.1. Planuri de rezoluție pentru bănci SRB

În timp ce în anul 2017 au existat 139 de bănci, inclusiv grupuri bancare, în competența SRB, la 1 ianuarie 2018 numărul a fost redus la 127 de bănci și 119 grupuri bancare. În cursul anului 2017, un număr total de 12 bănci și 11 grupuri s-au retras din aria de competență a SRB din cauza unor fuziuni sau achiziții (au existat patru astfel de cazuri, inclusiv unul ca urmare a unei acțiuni de rezoluție); a lichidării (două cazuri), a retragerii licenței bancare (un caz) și a restructurării băncilor care nu mai erau SI-uri (două cazuri) sau LSI-uri transfrontaliere (două cazuri).



Figura 1: Prezentarea numărului de bănci care țin de competența SRB pe state membre\*



## REALIZĂRI PRINCIPALE ÎN 2017

### 1. NUMĂRUL DE PLANURI DE REZOLUȚIE

Pornind de la cele 36 de planuri de tranziție care au existat în decembrie 2015, SRB a lucrat cu AR-urile prin intermediul IRT-urilor pentru a redacta în anul 2016 un număr total de 92 de planuri de rezoluție care au fost adoptate de SRB. În cursul anului 2017, numărul planurilor redactate de SRB a crescut la 106<sup>(1)</sup>, în plus față de aportul adus în cadrul a cinci planuri găzduite redactate de alte GLRA-uri din UE, precum Bank of England, Oficiul Suedez Național de Administrare a Datoriilor sau Banca Centrală a Danemarcei.

În ceea ce privește ciclul de planificare a rezoluției pentru anul 2017, planurile de rezoluție pentru majoritatea grupurilor bancare au fost adoptate de SRB în cadrul sesiunii sale executive prelungite din T4 2017 și T1 2018. Pentru cele 25 de grupuri având colegii de rezoluție<sup>(2)</sup> pentru care a

<sup>(1)</sup> În cazul punctelor de intrare multiple, un plan este prevăzut pentru fiecare grup de rezoluție din cadrul uniunii bancare.

<sup>(2)</sup> Grupurile cu amprentă europeană transfrontalieră din afara uniunii bancare.



fost elaborat un plan de rezoluție, deciziile privind planurile de rezoluție pentru anul 2017 vor fi luate până cel târziu în T2 2018, asigurându-se perioada cerută de patru luni pentru procesul de consultare, astfel cum este prevăzut în Directiva privind redresarea și rezoluția instituțiilor bancare (BRRD) și în regulamentul delegat privind funcționarea colegiilor de rezoluție <sup>(3)</sup>.

**Tabelul 1:** Ciclul de planificare a rezoluției 2015-17

Tipuri de planuri	2015	2016	2017
Planuri de rezoluție elaborate de către SRB	36	92	106
Planuri găzduite	0	6	5

## 2. CONȚINUTUL PLANURILOR DE REZOLUȚIE

În afară de număr, gradul de profunzime a planurilor de rezoluție a crescut, de asemenea, ca urmare a dezvoltării constante a politicilor SRB privind o serie de tematici, în special a politicilor SRB privind funcțiile esențiale, MREL <sup>(4)</sup>, accesul la infrastructurile pieței financiare (IPF) și continuitatea operațională. Planurile de rezoluție au beneficiat în plus de interacțiunea directă cu grupurile bancare cu privire la o varietate de tematici specifice rezoluției. SRB urmează în continuare o abordare modulară în funcție de nivelul de prioritate atribuit grupului bancar în cauză pentru îndeplinirea obiectivului general de elaborare a unor planuri de rezoluție complete pentru toate grupurile bancare care țin de competența lor până în anul 2020, cu excepția cazului în care există modificări semnificative în structura băncii care întârzie procesul de planificare a rezoluției sau dacă nu este relevantă o planificare integrală a rezoluției <sup>(5)</sup>. Stabilirea priorității băncilor care prezintă riscuri mai mari în planificarea rezoluției este în concordanță cu recomandările din raportul pentru anul 2017 al Curții de Conturi și înseamnă aplicarea acestor recomandări<sup>6</sup>.

## 3. DECIZII PRIVIND CERINȚELE MINIME DE FONDURI PROPRII ȘI DATORII ELIGIBILE

MREL reprezintă unul dintre instrumentele-cheie ale SRB pentru asigurarea posibilității de rezoluție a băncilor care țin de competența sa. Aceasta presupune o analiză semnificativă a profilurilor de risc specifice ale băncilor și a strategiilor de rezoluție, precum și schimbul de informații și coordonarea cu mai multe părți interesate precum AR-uri, autorități competente, membri ai colegiilor de rezoluție sau bănci. La sfârșitul ciclului aferent anului 2017, pentru prima dată au fost stabilite ținte MREL obligatorii la nivel consolidat pentru majoritatea celor mai mari grupuri bancare care țin de competența SRB, fiind comunicate ținte informative majorității celorlalte grupuri bancare care țin de competența SRB și pentru care există un plan de rezoluție.

<sup>(3)</sup> Regulamentul delegat (UE) 2016/1075 al Comisiei din 23 martie 2016.

<sup>(4)</sup> [https://srb.europa.eu/sites/srbsite/files/item\\_1\\_-\\_public\\_version\\_mrel\\_policy\\_-\\_annex\\_i\\_-\\_plenary\\_session.pdf](https://srb.europa.eu/sites/srbsite/files/item_1_-_public_version_mrel_policy_-_annex_i_-_plenary_session.pdf)

<sup>(5)</sup> Vă rugăm să consultați, de asemenea, Programul multianual de activitate și planificare al SRB, p. 17.

<sup>(6)</sup> Curtea de Conturi Europeană, Raportul special nr. 23, *Comitetul unic de rezoluție: Activități privind o sarcină problematică inițiată de uniunea bancară, având încă o cale lungă de parcurs (Work on a challenging Banking Union task started, but still a long way to go)*, Oficiul pentru Publicații al Uniunii Europene, 2017 ([https://www.eca.europa.eu/Lists/ECADocuments/SR17\\_23/SR\\_SRB-BU\\_EN.pdf](https://www.eca.europa.eu/Lists/ECADocuments/SR17_23/SR_SRB-BU_EN.pdf)).

## 1.2. Supravegherea asigurată de SRB pentru planificarea rezoluției și decizii pentru instituții mai puțin semnificative

Chiar dacă AR-urile sunt direct responsabile pentru LSI-uri <sup>(7)</sup>, supravegherea asigurată de SRB pentru planificarea rezoluției și deciziile luate pentru LSI-uri contribuie la funcționarea efectivă și consecventă a MUR. În anul 2017, AR-urile au fost responsabile de planificarea rezoluției pentru un număr total de 2 821 LSI-uri din uniunea bancară <sup>(8)</sup>.

### REALIZĂRI PRINCIPALE ÎN 2017

#### 1. EVALUAREA PROIECTELOR DE MĂSURI

În cadrul rolului său de supraveghere, SRB a primit 2 047 de proiecte de măsuri din partea AR-urilor în anul 2017 (de exemplu, proiecte de planuri de rezoluție, decizii privind aplicarea de obligații simplificate, MREL și decizii de trecere a unei entități în rezoluție), ceea ce a determinat luarea a 19 decizii în cadrul sesiunii executive prelungite a SRB <sup>(9)</sup>. SRB a exprimat puncte de vedere în conformitate cu articolul 31 alineatul (1) litera (d) din RMUR în opt cazuri. Din cele 2 047 de proiecte de măsuri notificate, 504 au fost proiecte de planuri de rezoluții (vezi tabelul 2 pentru situația pe țări). Dintre acestea, doar 3,8 % au avut în vedere rezoluția ca fiind măsura adecvată. În total, proiectele de planuri de rezoluție notificate în 2017 au vizat 497 de LSI-uri <sup>(10)</sup> sau 17,6 % din cele 2 821 de LSI-uri pentru care se impune planificarea rezoluției.

#### 2. METODE DE LUCRU ÎMBUNĂȚITE PENTRU SUPRAVEGHEREA INSTITUȚIILOR MAI PUȚIN SEMNIFICATIVE ÎN CADRUL MECANISMULUI UNIC DE REZOLUȚIE

În anul 2017, SRB a lansat, de asemenea, un proiect pentru a colabora cu AR-urile în ceea ce privește aplicarea de metodologii de rezoluție pentru LSI-uri în vederea asigurării alinierii planificării rezoluției pentru LSI-uri în cadrul MUR. În acest scop, s-a stabilit un plan de activitate de comun acord cu AR-urile. În plus, în cadrul funcției de supraveghere a LSI, SRB întreține un sistem de atenționare timpurie a LSI-urilor în conformitate cu dispozițiile relevante ale acordului-cadru de cooperare (CoFra) dintre SRB și AR-urile. AR-urile ar trebui să informeze SRB în legătură cu situațiile în care LSI-urile resimt semnele unei deteriorări financiare, pentru a permite SRB să monitorizeze îndeaproape situația și să se pregătească pentru evaluarea promptă a unor posibile proiecte de măsuri în situații de criză. Cu privire la evaluarea planurilor de rezoluție a LSI și la gestionarea crizelor LSI, s-a discutat cu AR-urile despre o abordare proporționată pentru a oxare pe resursele disponibile conform relevanței fiecărui caz.

<sup>(7)</sup> Cu excepția LSI-urilor transfrontaliere, care se află sub responsabilitatea directă a SRB.

<sup>(8)</sup> Cifre notificate de către AR-uri.

<sup>(9)</sup> În mai multe cazuri, au existat notificări unice care au vizat proiecte de planuri de rezoluție multiple.

<sup>(10)</sup> În unele cazuri, SRB a primit, în cursul anului 2017, mai multe notificări pentru aceeași instituție, deoarece acestea s-au referit, de exemplu, la cicluri de planificare diferite sau, pentru aceeași LSI, au fost depuse mai multe proiecte de decizii.

**Tabelul 2:** Lista proiectelor de măsuri de rezoluție notificate în 2017 (de la 1.1.2017 la 31.12.2017)

SM	Număr total de proiecte de măsuri notificate	Decizie de aplicare a obligațiilor simplificate	Planuri de rezoluție	Stabilirea MREL	Decizie de trecere a unei entități în lichidare
BE	0				
DE	1489	1488			1
EE	12	4	4	4	
IE	13		13		
EL	0				
ES	67	38	29		
FR	19		19		
IT	1				1
CY	0				
LV	1		1		
LT	0				
LU	5		5		
MT	0				
NL	1		1		
AT	424		424		
PT	0				
SI	0				
SK	9	4	5		
FI	6	1	3	2	
<b>Total</b>	<b>2047</b>	<b>1535</b>	<b>504</b>	<b>6</b>	<b>2</b>

## 2. CADRUL DE REZOLUȚIE

O altă prioritate-cheie a activității SRB o constituie stabilirea și îmbunătățirea unui cadru de rezoluție solid. În acest context, principalele activități au vizat adoptarea de politici și standarde interne pentru o planificare a rezoluției și o gestionare a crizelor eficiente, precum și contribuirea la activitatea legislativă și de reglementare în materie de rezoluție în strânsă colaborare cu actori-cheie de la nivel internațional și cu realizarea de schimburi de informații cu aceștia.

### 2.1. Instrumente și politici

În anul 2017, SRB și-a dezvoltat în continuare setul de instrumente și politici pentru a îmbunătăți planificarea de rezoluție și a asigura consecvența orizontală. Acestea includ îndrumări, note tehnice și modele care contribuie la elaborarea planurilor de rezoluție. Noul set de instrumente și politici a fost inclus în manualul planificării rezoluției, o versiune publică care va fi revizuită și actualizată în mod corespunzător în anul 2018. Această activitate a fost desfășurată în strânsă cooperare cu AR-urile și în contextul activității comitetelor relevante. SRB a continuat să-și dezvolte politica privind MREL și îndrumările privind continuitatea operațională, axându-se pe identificarea, cartografierea și evaluarea serviciilor esențiale, precum și pe necesitatea luării de măsuri pregătitoare care să includă cerințe privind registre, principii pentru clauze contractuale de protejare împotriva rezoluției, cerințe de informare și modele de prestare a serviciilor.

#### REALIZĂRI PRINCIPALE ÎN 2017

##### 1. MANUALUL DE PLANIFICARE A REZOLUȚIEI

În anul 2017, SRB și-a îmbogățit manualul de planificare a rezoluției cu noi îndrumări orizontale care să fie utilizate în etapele de planificare și execuție ale operaționalizării instrumentelor de rezoluție, în special a instrumentelor de recapitalizare internă și a instrumentelor instituției-punte. A fost întreprinsă o activitate cu privire la subiectul evaluării interesului public și la identificarea obstacolelor în calea posibilității de rezoluție și a specificului băncilor cooperatiste și al caselor de economii. Această activitate va fi continuată în anul 2018. Versiunea publică a manualului <sup>(1)</sup> va fi actualizată în anul 2018 în urma evoluțiilor ulterioare ale politicilor. Documentul oferă informații relevante privind planificarea rezoluției, inclusiv în ceea ce privește aspecte ale politicii precum analiza strategică a afacerii, strategia de rezoluție preferabilă, continuitatea financiară și operațională în rezoluție, planuri de comunicare și informare, evaluarea posibilităților de rezoluție și opinia băncii.

<sup>(1)</sup> Comitetul unic de rezoluție, Introducere în planificarea rezoluției (Introduction to Resolution Planning), Oficiul pentru Publicații al Uniunii Europene, Luxemburg, 2016 (material disponibil pe site-ul SRB, <https://srb.europa.eu/en/node/163>).

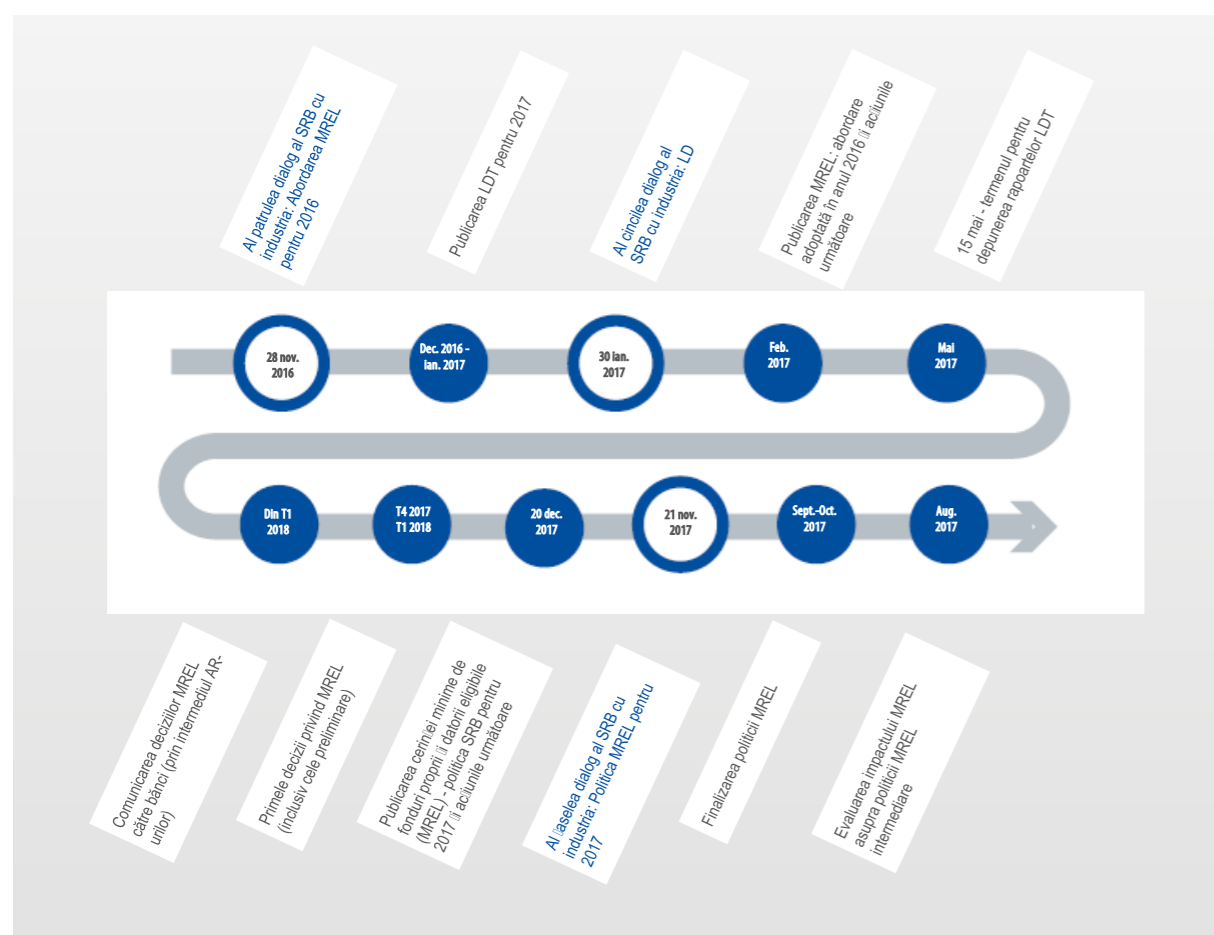
## 2. POLITICA PRIVIND CERINȚELE MINIME DE FONDURI PROPRII ȘI DATORII ELIGIBILE

### (a) Dispoziții generale

În anul 2016, SRB a stabilit ținte informative pentru a pregăti băncile pentru viitoarele lor cerințe MREL preconizate. În anul 2017, SRB și-a îmbunătățit mai mult politica privind MREL, introducând o serie de ajustări specifice băncilor referitoare atât la cantitatea, cât și la calitatea MREL. În plus, SRB a stabilit cerințe obligatorii la nivel consolidat pentru majoritatea celor mai mari și mai complexe bănci și bănci cu colegii de rezoluție care țin de competența sa. (vezi secțiunea 1.1.3 pentru detalii suplimentare).

### (b) Nivel țintă și locație

Figura 2: Calendarul politicii MREL a SRB pentru anul 2017



În general, abordarea MREL din anul 2016 a marcat punctul de pornire pentru calcularea MREL în anul 2017. Însă politica MREL din anul 2017 permite realizarea de ajustări specifice băncilor. Aceste ajustări sunt realizate asupra activelor ponderate în funcție de risc (RWA) utilizate ca bază pentru calcularea valorii recapitalizării (RCA), care include realocarea încrederii pieței (MCC) [articolul 2 alineatul (3) din Regulamentul delegat privind MREL <sup>(12)</sup>], și se referă la una din următoarele trei posibilități: efectul epuizării bilanțului, utilizarea opțiunilor de redresare sau cesionările și vânzările planurilor de restructurare (pentru detalii, consultați caseta nr. 1).

<sup>(12)</sup> Regulamentul delegat (UE) 2016/1450 al Comisiei din 23 mai 2016

În plus, politica MREL a SRB pentru anul 2017 vizează specificul băncilor cu strategii privind puncte de intrare multiple pentru a permite aplicarea principiului de asigurare a posibilității de rezoluție pentru diferite grupuri de rezoluție separat și, astfel, reducerea la minim a riscurilor de contagiune. În cadrul unui grup cu puncte de intrare multiple, sunt avute în vedere ținte MREL consolidate la nivelul grupului de rezoluție, care sunt bazate pe cerințele totale de capital aplicabile pentru procesul de supraveghere și evaluare, RWA totale aplicabile ale grupului de rezoluție, ajustările realizate ca urmare a unor eventuale valori de absorbție a pierderilor preconizate (LAA) în urma participării în cadrul altor grupuri de rezoluție și ajustările asociate nevoilor RCA legate de expuneri reziduale la respectivele grupuri de rezoluție.

### CASETA 1: POSIBILE AJUSTĂRI LA ȚINTA MREL CONFORM POLITICII MREL A SRB PENTRU ANUL 2017.

**Valoarea de absorbție a pierderilor (LAA).** Valoarea calibrată a sumei LAA rămâne, la fel ca și în 2016, valoarea LAA implicită prevăzută în Regulamentul delegat (UE) 2016/1450 privind MREL (Regulamentul delegat) fără a ține cont de ajustări specifice băncilor.

**Valoarea recapitalizării (RCA).** Valoarea RCA implicită definită în regulamentul delegat rămâne punctul de pornire pentru stabilirea valorii RCA în 2017. Însă este posibil ca valoarea RWA care se utilizează pentru calcularea RCA să fie ajustată de la o bancă la alta, cu justificările corespunzătoare. Aceste ajustări se referă la următoarele:

- (1) **Efectul epuizării bilanțului.** Intrarea în dificultate a unui grup bancar, în special atunci când intrarea în dificultate s-a datorat pierderilor asociate riscului de credit, poate determina o valoare mai mică a bilanțului imediat după rezoluție. SRB limitează epuizarea maximă a bilanțului pentru a ajusta RWA la maxim 10 % din totalul activelor.
- (2) **Utilizarea planurilor de redresare.** Numărul opțiunilor de redresare care ar putea fi relevante pentru o reducere a RWA este limitat la cele care pot fi implementate rapid în cadrul rezoluției, presupunând că banca nu a reușit să le aplice în faza de intervenție timpurie sau de redresare.
- (3) **Cesionările și vânzările planurilor de rezoluție.** Dacă acțiunile formulate în planurile de restructurare sunt prezintă caracter juridic obligatoriu și sunt condiționate de timp, SRB are posibilitatea de a adapta RWA în consecință.

În afară de ajustările componente RWA a valorii RCA, nu au mai fost efectuate alte ajustări asupra valorii implicite RCA în 2017.

**Realocarea încrederii pieței (MCC).** În afară de ajustările RWA care, la rândul lor, au un impact asupra valorii MCC, nu au mai fost efectuate alte ajustări asupra MCC în 2017. Valoarea MCC rămâne identică cu cea stabilită în 2016 la un nivel egal cu CRB minus 125 de puncte de bază.

### (c) Calitatea MREL

SRB și-a îmbunătățit în continuare politica în ceea ce privește calitatea MREL. În plus față de un criteriu de referință de subordonare pentru băncile de importanță sistemică globală (G-SIB) care a fost introdus în anul 2016, SRB a stabilit un criteriu de referință de subordonare minim pentru alte instituții de importanță sistemică (O-SII) pentru a îmbunătăți posibilitatea de rezoluție și a limita riscul de încălcare a principiului potrivit căruia niciun creditor nu trebuie dezavantajat (NCWO).

Cu privire la eligibilitatea datoriilor, au fost înregistrate progrese prin specificarea detaliată a cerințelor pentru datoriile eligibile.

#### CASETA 2: POLITICA SRB PRIVIND SUBORDONAREA

(1) G-SIB sunt prevăzute a respecta un nivel minim de subordonare:

**Subordonarea minimă a G-SIB = 13,5 % RWA + CBR**

(2) Pentru O-SII este introdusă o valoare de referință pentru subordonare

Valoarea de referință pentru subordonare a **O-SII = 12 % RWA + CBR**

În cadrul ciclului SRB de planificare a rezoluției pentru anul 2017 se monitorizează un posibil element suplimentar specific băncilor pentru a aborda riscul NCWO pe baza excluderilor obligatorii. SRB va analiza problemele NCWO mai detaliat în 2018 și 2019.

#### CASETA 3: CAZURI SPECIFICE DE INSTRUMENTE ELIGIBILE

- |  |  |
|--|--|
| <p>(1) Notele structurate sunt excluse automat din MREL. Însă, cu titlu de excepție, notele structurate pot fi considerate eligibile de la caz la caz dacă (a) o valoare dată a datoriei care decurge din instrumentul respectiv este cunoscută dinainte, la momentul emiterii, și este fixată, nefiind afectată de particularitățile instrumentului derivat (doar până la concurența valorii datoriei care respectă condiția respectivă); și (b) instrumentul nu face obiectul unui acord de compensare bilaterală (netting), iar evaluarea sa nu intră sub incidența articolului 49 alineatul (3) din BRRD.</p> <p>(2) Implicit, depozitele neacoperite neprivilegiate sunt excluse de la MREL, exceptând cazul în care există dovezi că acestea nu pot fi retrase într-un orizont de timp de un an.</p> <p>(3) Datoriile deținute de investitorii de retail sunt eligibile pentru MREL, iar SRB nu consideră că există niciun temei juridic pentru a le exclude <i>ante</i> și în mod uniform în baza cadrului juridic.</p> | <p>Însă o proporție foarte mare a titularilor de retail ai instrumentelor eligibile ar putea fi considerați drept un obstacol pentru rezoluție.</p> <p>(4) Datoriile emise în baza legii din afara Uniunii sunt excluse implicit, cu excepția cazului în care banca poate demonstra că reducerea sau recapitalizarea internă a acestor datorii ar fi recunoscută de instanțe din respectivul stat terț.</p> <p>(5) Datoriile emise de entități având sediul în afara Uniunii nu sunt recunoscute ca fiind eligibile pentru MREL. Interesul minoritar în sucursale este recunoscut ca fiind eligibil pentru MREL în măsura în care acesta este recunoscut în fondurile proprii ale societății-mamă din UE, dacă sucursala străină face parte din grupul de rezoluție al societății-mamă din UE.</p> |
|--|--|

### (d) Comunicare

SRB a colaborat strâns cu industria în anul 2017. În plus față de ședințele bilaterale și de atelierile organizate cu băncile, SRB a organizat un alt dialog cu industria pe data de 21 noiembrie pentru a explica politica sa MREL. Pe data de 20 decembrie 2017 a fost publicată o prezentare a politicii MREL.

### (e) În perspectivă

SRB își va continua activitatea cu privire la aceeași abordare în anii următori cu scopul de a stabili ținte MREL obligatorii la nivel consolidat și separat până în 2020 pentru toate băncile, completând obiectul de a asigura planuri de rezoluție complete pentru toate grupurile bancare care țin de competența sa până în 2020. În 2018 și în anii următori, deciziile privind MREL vor fi actualizate în mod regulat în contextul posibilelor schimbări de la nivelul structurilor băncilor și al nivelurilor de risc, precum și al posibilelor schimbări de la nivelul cadrului de reglementare și ca urmare a îmbunătățirii abordării SRB.

În mod specific, pentru ciclurile aferente anilor 2018 și 2019, băncile având colegii de rezoluție vor fi supuse unor ținte MREL obligatorii la nivel consolidat și vor fi stabilite, de asemenea, ținte obligatorii la nivel separat în conformitate cu legislația aplicabilă.

În cazul băncilor fără colegii, o particularitate-cheie a planurilor de rezoluție pentru băncile prioritare o va constitui includerea unei ținte obligatorii la nivel consolidat în ciclul aferent anului 2018, iar alte bănci vor fi supuse doar unei ținte informative.

Figura 3: Foaia de parcurs MREL și etapele următoare



## 2.2. Date pentru planificarea rezoluției

În cursul procesului de planificare a rezoluției dar, cel mai important, în eventualitatea unei crize sau a rezoluției, este extrem de important ca băncile să fie în măsură să raporteze date despre datorii ad-hoc și în format standardizat. Pentru a minimiza erorile și a mări eficiența, autoritățile de rezoluție trebuie să poată culege, stoca, prelucra și analiza datele primite în mod complet automatizat. Prin intermediul modelului funcțiilor esențiale și al modelului IPF au fost realizate alte exerciții majore de colectare a datelor pentru planificarea rezoluției.

### REALIZĂRI PRINCIPALE ÎN 2017

#### 1. MODEL DE DATE PRIVIND DATORIILE

În anul 2017, în concordanță cu obiectivele programului de activitate, SRB a demarat procesul de implementare a unui sistem automatizat de colectare a datelor pentru primirea și analizarea datelor despre datorii de la toate grupurile bancare principale care țin de competența SRB. În cazul modelului de colectare a datelor privind datoriile (LDT), datele culese au fost utilizate pentru dezvoltarea planurilor de rezoluție, în special pentru evaluarea capacității de absorbție a băncilor, dar și pentru analiza datelor din perspectiva unei politici orizontale. O particularitate esențială a colectării din anul 2017 a constituit-o utilizarea XBRL <sup>(13)</sup>, un standard de raportare utilizat deja de către autorități precum ABE pentru a simplifica raportarea conform Cadrului de raportare comun (COREP) și Cadrului de raportare financiară (Finrep). Colaborarea și comunicarea strânsă cu băncile și cu AR-urile au fost esențiale pentru aplicarea cu succes a acestor schimbări.

În plus față de raportarea la nivel individual, (sub-)consolidat și al grupului de rezoluție, unele bănci au trebuit să furnizeze date granulare la nivel individual în ceea ce se numește domeniul de aplicare pentru punctul de intrare individual. Însă, cel mai important este faptul că băncilor li s-a solicitat să furnizeze setul complet de informații granulare (la nivel de contract) în conformitate cu orientările privind LDT, spre deosebire de raportarea cu maximă diligență din anul 2016. Necesitatea datelor granulare privind datoriile nu este limitată la o posibilă aplicare a instrumentului de recapitalizare internă, ci este importantă și pentru a permite separarea datoriilor legate de funcțiile critice, în cazul în care strategia de rezoluție preferabilă se bazează pe vânzarea afacerii sau pe instrumentul bancă-punte. Acest nou standard va permite structurarea îmbunătățită, verificarea calității, partajarea și analiza datelor colectate, fiind un instrument adecvat pentru adaptarea la nevoile mereu schimbătoare ale SRB în ceea ce privește colectarea datelor.

După încheierea ciclului de colectare și analiză, AR-urilor li s-a solicitat feedback cu privire la experiența din anul 2017, precum și să asigure modalități pentru îmbunătățirea desfășurării procesului de colectare. Pe baza acestui feedback și a experienței proprii, SRB s-a lansat deja în acțiuni de schimbare a procesului de colectare pentru anul 2018, schimbările fiind menținute la un nivel minim strict și comunicate băncilor și AR-urilor cu mult timp înainte pentru a le permite o pregătire oportună.

#### 2. MODEL DE FUNCȚII ESENȚIALE

Autoritățile de rezoluție au nevoie de informații actualizate cu privire la problema dacă instituțiile asigură funcții esențiale. Atunci când funcțiile bancare asigurate terților sunt esențiale, întreruperea bruscă a acestora ar avea un impact semnificativ asupra stabilității financiare și/sau a economiei reale. Prin urmare, în conformitate cu primul obiectiv de rezoluție, autoritățile de rezoluție trebuie să caute să asigure în continuare continuitatea funcțiilor esențiale.

<sup>(13)</sup> eXtensible Business Reporting Language.

În 2017, SRB a colectat autoevaluările funcțiilor esențiale ale băncilor care țin de competența sa în modelul de funcții esențiale. SRB și AR-urile au analizat rapoartele primite și le-au discutat cu băncile în cauză pentru a ajunge la o concluzie finală cu privire la caracterul esențial. Această concluzie este reflectată în planurile de rezoluție și, printre altele, stă la baza evaluărilor autorităților în ceea ce privește problema dacă ar putea fi potrivit să se asigure intrarea băncilor în rezoluție dacă ar fi să intre în dificultate.

Pentru a facilita această activitate, SRB a dezvoltat un instrument de analiză comparativă de agregare a autoevaluărilor și de comparare a diferitelor elemente ale modelului între bănci din țări diferite. Spre deosebire de modelul de date privind datoriile, modelul de funcții esențiale este încă integral în format Excel, la fel ca și instrumentele analitice dezvoltate de către SRB pentru a efectua o analiză comparativă a informațiilor pe care le conține. Analiza comparativă a fost unul dintre rezultatele-cheie ale programului de lucru al SRB pentru anul 2017.

Exercițiul de colectare a datelor pentru anul 2018 va fi desfășurat în mod similar, cu schimbări minore derivate din lecții învățate de SRB și AR-uri în cadrul ciclului din 2017.

#### 3. MODE DE INFRASTRUCTURĂ A PIEȚELOR FINANCIARE

De câte ori o instituție intră în dificultate, autoritățile de rezoluție trebuie să aibă informații cuprinzătoare despre furnizorii de servicii IPF (IPF-uri și intermediari care asigură servicii de plată, compensare sau decontare) utilizați de instituția respectivă. Este esențial să se asigure accesul permanent la IPF-uri pentru a permite unei instituții să-și desfășoare în continuare activitățile bancare și, în special, să-și exercite funcțiile esențiale pe care le asigură pentru economie.

SRB culege astfel de informații în cadrul procesului de planificare a rezoluției sub forma modelului IPF. Acest model are la bază anexa VIII la Regulamentul de punere în aplicare (UE) 2016/1066 al Comisiei.

Modelul este utilizat pentru a culege date în format Excel și a pregăti capitolele relevante din analizele economice strategice ale planurilor de rezoluție.

## 2.3. Analiza stabilității financiare

### REALIZĂRI PRINCIPALE ÎN 2017

În 2017, SRB a constituit o unitate specială pentru a susține activitățile sale de planificare a rezoluției și de gestionare a crizelor pe baza unei analize solide a stabilității financiare care să fie efectuată pe bază de metodologii și date adecvate și de cele mai bune practici. Activitatea unității va contribui la o serie de tematici despre rezoluție, spre exemplu evaluarea interesului public, funcțiile esențiale, selecția instrumentelor de rezoluție, evaluarea activelor și exercițiile de recapitalizare internă. Scopul unității este, de asemenea, de a monitoriza riscurile, vulnerabilitatea și alte evoluții ale piețelor bancare și financiare relevante din perspectiva rezoluției, precum și experiența AR-urilor, valorificând activitatea desfășurată de către alte instituții relevante precum Banca Centrală Europeană, Comisia Europeană, bănci centrale naționale și Comitetul european pentru risc sistemic.

Deși nu este prevăzută cu personal angajat pe toate posturile, unitatea a contribuit la evaluările interesului public în cazuri de rezoluție recente. Este prevăzut ca unitatea să dețină întregul personal angajat în cursul anului 2018. Aceasta beneficiară, de asemenea, de expertiză în domeniul stabilității financiare la nivelul AR-urilor prin intermediul Comitetului de rezoluție.

## 2.4. Cooperarea cu autorități naționale, instituții europene și autorități din afara UE

În 2017, SRB a continuat, de asemenea, cooperarea cu părțile interesate relevante precum instituții europene, autorități naționale din statele membre ale uniunii bancare și din state membre din afara uniunii bancare și țări terțe la diferite niveluri. Această continuă cooperare la nivel european și internațional asigură un schimb de informații constant, fluxuri de lucru și cele mai bune practici, dovedindu-se astfel a fi esențială pentru activitatea SRB. Aceasta nu doar consolidează cadrul de rezoluție, ci îmbunătățește, de asemenea, vizibilitatea SRB.

### PRINCIPALELE EVOLUȚII ÎN 2017

#### 1. COOPERAREA CU AUTORITĂȚILE DE REZOLUȚIE NAȚIONALE DIN CADRUL MECANISMULUI UNIC DE REZOLUȚIE

SRB și-a menținut, de asemenea, colaborarea strânsă cu AR-urile din cadrul MUR, aceasta fiind consacrată în normele de reglementare a MUR. Acesta prevede că AR-urile sunt membre ale sesiunii plenare și participante ad-hoc la sesiunile executive extinse. AR-urile participă, de asemenea, la comitete, rețele și grupuri operative ale SRB. Pe parcursul anului 2017, cooperarea cu AR-urile a fost esențială pentru a avansa cu activitățile de planificare a rezoluției în cadrul IRT-urilor și pentru a dezvolta politici interne și fluxuri de lucru tehnice în cadrul ședințelor lunare ale Comitetului de rezoluție. Acest lucru este valabil, de asemenea, pentru cooperarea cu AR-urile în cadrul comitetelor pentru investiții și contribuții FUR pentru desfășurarea activităților legate de funcționarea FUR și în cadrul Comitetului pentru bugetul administrativ. În plus, AR-urile au fost invitate și au contribuit activ la programele de formare organizate de SRB, care, în anul 2017, au fost axate, în principal, pe formare în scopuri de inițiere pentru noul personal al SRB și AR, precum și pe aspecte juridice și financiare specifice relevante pentru rezoluția bancară. În final, în anul 2017 a început activitatea privind revizuirea CoFra, care constituie o parte esențială a cadrului pentru cooperarea dintre SRB și AR-uri.

#### 2. COOPERAREA CU INSTITUȚII ȘI AGENȚII EUROPENE

##### PARLAMENTUL EUROPEAN



În concordanță cu obligația de responsabilitate publică a SRB, președintele SRB a fost invitat de mai multe ori în Parlamentul European în 2017. Președintele a prezentat raportul anual pentru anul 2016 în cadrul unei ședințe publice a Comitetului ECON la 11 iulie și programul de lucru și de planificare multianuală pentru anul 2019 în cadrul unei ședințe publice la 4 decembrie. Pe parcursul anului, președintele a participat la mai multe alte ședințe și schimburi, în special la una privind rezoluția contrapărților centrale (CPC). SRB a continuat să păstreze strâns legătura cu secretariatul Comitetului ECON și să facă schimb de informații cu acesta cu privire la toate aspectele legate de mandatul său și a răspuns cu promptitudine și în mod cuprinzător la întrebările parlamentare. SRB a monitorizat îndeaproape procesul legislativ și ședințele comitetului cu privire la dosarele relevante, în special evoluțiile înregistrate cu privire la pachetul de reducere a riscurilor.

##### CONSILIUL UNIUNII EUROPENE



De asemenea, SRB și-a consolidat legăturile și cooperarea cu Consiliul în multe domenii și a menținut un schimb de informații regulat cu președinția malteză și cea estoniană cu privire la prioritățile acestora. Președintele a participat la ședințe ale Eurogroup când a fost invitat. SRB a contribuit și a participat la activitatea grupului de lucru al Eurogroup și a Comitetului economic și financiar privind aspecte legate de pachetul de reducere a riscurilor, punerea în aplicare a capacității totale de absorbție a pierderilor (TLAC) și consolidarea cadrului de asigurare a posibilității de rezoluție și a asigurării depozitelor. SRB a asigurat asistență tehnică și prezentări pe aceste tematici în cadrul ședințelor grupului de lucru ad-hoc (AHWP) cu privire la sistemul european de asigurare a depozitelor (EDIS), în cadrul căruia este membru permanent, și pentru Grupul de lucru al Consiliului pentru servicii financiare când a fost invitat. În anul 2017, SRB a continuat să furnizeze expertiză tehnică pentru avansarea în discuțiile privind un mecanism de sprijin comun pentru FUR în contextul Grupului operativ privind acțiunile coordonate (TFCA).

##### BANCA CENTRALĂ EUROPEANĂ



În anul 2017, SRB a continuat să coopereze și să facă schimb de informații cu Banca Centrală în concordanță cu memorandumul de înțelegere (MoU). În mai 2017 a avut loc o reuniune la nivel înalt între Banca Centrală și SRB pentru a discuta despre probleme operaționale și de politică. La nivelul cadrelor intermediare de conducere, au fost organizate ședințe trimestriale sau videoconferințe pentru a aborda tematicile operaționale apărute în cadrul cooperării dintre SRB și Banca Centrală. La nivel tehnic, unitățile orizontale ale SRB și ale Băncii Centrale țin legătura în mod regulat. În mod similar, IRT-urile și echipele comune de supraveghere cooperează zilnic cu privire la fiecare instituție. SRB a participat, de asemenea la ședințe ale consiliului de supraveghere al Băncii Centrale pentru a discuta subiecte privind rezoluția sau cazuri individuale (în ceea ce privește posibile rezoluții sau acțiuni de intervenție timpurie în viitor), de câte ori a fost invitat.

În a doua jumătate a anului 2017, în concordanță cu dispozițiile MoU, Banca Centrală și SRB au revizuit MoU și au depus eforturi în special pentru a îmbunătăți schimbul de informații, ceea ce corespunde cu o recomandare-cheie din raportul special al Curții de Conturi pentru anul 2017. Revizuirea MoU pentru anul 2017 a avut drept scop abordarea lecțiilor învățate în cadrul schimbului de informații de la semnarea MoU în anul 2015, inclusiv al schimbului de informații în cazuri de criză. Domeniul de aplicare al schimbului de informații automat dintre SRB și Banca Centrală va fi extins pentru etapa pregătitoare, precum și în scopuri de gestionare a crizelor și de rezoluție, având în continuare la bază practica actuală prin care, pentru băncile aflate în situații de deteriorare rapidă a condițiilor financiare, Banca Centrală va face schimb de informații relevante cu SRB independent de și înainte de adoptarea unei măsuri de intervenție timpurie. În plus, proiectul de MoU revizuit asigură simplificări și clarificări cu privire la schimburile de informații ad-hoc nevizate de schimbul automat. MoU revizuit a fost publicat pe site-ul Băncii Centrale și cel al SRB la 6 iunie 2018.

## COMISIA EUROPEANĂ



În anul 2017, SRB a continuat să colaboreze strâns cu direcțiile generale relevante ale Comisiei, în principal cu Direcția Generală Stabilitate Financiară, Servicii Financiare și Uniunea Piețelor de Capital și cu Direcția Generală Concurență la toate nivelurile cu privire la numeroase aspecte care sunt relevante pentru activitatea și funcțiile SRB. În plus, colaborarea strânsă dintre Comisie și SRB este instituționalizată prin statutul de observator deținut de către Comisie în cadrul sesiunilor plenare și executive ale SRB și al ședințelor comitetelor de rezoluție în cadrul SRB.

SRB s-a străduit să acorde expertiză și sprijin tehnic pentru a ajuta Comisia să avanseze în procesul legislativ privind punerea în aplicare a standardului TLAC, stabilirea MREL și asigurarea depozitelor.

## AUTORITATEA BANCARĂ EUROPEANĂ



În anul 2017, SRB și-a consolidat mai mult colaborarea cu ABE, în special prin dezvoltarea cadrului unic de reglementare și abordarea elementelor de planificare a rezoluției, inclusiv organizarea colegiilor de rezoluție. SRB a contribuit la dezvoltarea standardelor tehnice rămase în cadrul Directivei privind redresarea și rezoluția instituțiilor bancare (BRRD) (de exemplu, standardele tehnice de evaluare și punere în aplicare privind informațiile despre planificarea rezoluției) și la elaborarea unor fluxuri de lucru speciale cu sprijinul Comitetului de rezoluție al ABE. Acest comitet este prezidat de un membru permanent al consiliului de administrație al SRB, care participă, de asemenea, la ședințele consiliului de supraveghere al ABE în calitate de observator. SRB a desfășurat de asemenea activități privind conformitatea cu cerințele de raportare și notificare ale ABE.

De asemenea, SRB și-a consolidat cooperarea cu alte agenții de supraveghere ale UE, și anume Autoritatea Europeană pentru Valori Mobiliare și Piețe (ESMA), Comitetul european pentru risc sistemic (CERS) și Mecanismul european de stabilitate (MES).

### 3. COOPERAREA CU AUTORITĂȚI DIN AFARA UE

#### (A) ACORDURI DE COOPERARE BILATERALE PRIVIND REZOLUȚIA

În anul 2017, SRB a încheiat două acorduri de cooperare, unul cu Federal Deposit Insurance Corporation (28 septembrie 2017) <sup>(14)</sup> și unul cu Canada Deposit Insurance Corporation <sup>(15)</sup>. Negocierile au continuat cu Autoritatea Australiană de Reglementare Prudențială, Banca Centrală din Brazilia, Institutul de Protejare a Economiiilor Băncii Mexicului, Banca Națională a Serbiei și Autoritatea Elvețiană de Supraveghere a Pieței Financiare cu obiectivul de a încheia acorduri bilaterale în anul 2018. Aceste acorduri asigură temeiul pentru schimbul de informații și cooperare în planificarea rezoluției și în punerea în aplicare a unei astfel de planificări pentru instituții financiare cu operațiuni în uniunea bancară și în țări din afara UE în vederea sporirii posibilității de rezoluție la nivel transfrontalier.

<sup>(14)</sup> <https://srb.europa.eu/en/node/457>

<sup>(15)</sup> <https://srb.europa.eu/en/node/467>

#### (B) ACORDURI DE COOPERARE PENTRU GRUPURI DE GESTIONARE A CRIZELOR CU PRIVIRE LA BĂNCILE DE IMPORTANȚĂ SISTEMICĂ GLOBALĂ PENTRU CARE SRB ESTE AUTORITATEA DE ORIGINE

Semnatarii acestor acorduri de cooperare (CoAg) includ, printre alții, autorități din afara UE precum Federal Deposit Insurance Corporation, Departamentul de Servicii Financiare al Statului New York, Consiliul Guvernatorilor Sistemului Rezervei Federale, Comisia pentru Valori Mobiliare și Bursă a Statelor Unite, Institutul Mexican pentru Protecția Economiiilor Bancare, Banca Națională a Mexicului și Comisia pentru Valori Mobiliare sau Banca Centrală a Braziliei. În anul 2017, SRB a avansat cu lucrările sale privind acordurile de cooperare și a purtat negocieri elaborate cu semnatarii în vederea încheierii acestora în anul 2018. În mod similar, SRB a purtat negocieri cu privire la aderarea la acordurile de cooperare privind respectivele G-SIB pentru care SRB este autoritatea gazdă.

#### (C) EVALUAREA REGIMURILOR PRIVIND SECRETUL PROFESIONAL ȘI CONFIDENȚIALITATEA ALE AUTORITĂȚILOR DIN AFARA UE

În conformitate cu articolul 98 din BRRD, schimbul de informații cu autoritățile din afara UE depinde de stabilirea echivalenței cerințelor și standardelor lor privind secretul profesional cu cele ale Uniunii. Prin urmare, SRB a adoptat avize cu privire la echivalența regimurilor privind secretul profesional și confidențialitatea ale Federal Deposit Insurance Corporation (la 26 iunie 2017), Canada Deposit Insurance Corporation (la 15 decembrie 2017), Consiliului Guvernatorilor Sistemului Rezervei Federale, Departamentul de Servicii Financiare al Statului New York și Comisiei pentru Valori Mobiliare și Bursă a Statelor Unite (toate la 8 ianuarie 2018). Au fost lansate evaluări cu privire la încă 15 autorități, acestea urmând a fi finalizate și adoptate progresiv în 2018.



## 2.5. Relații internaționale

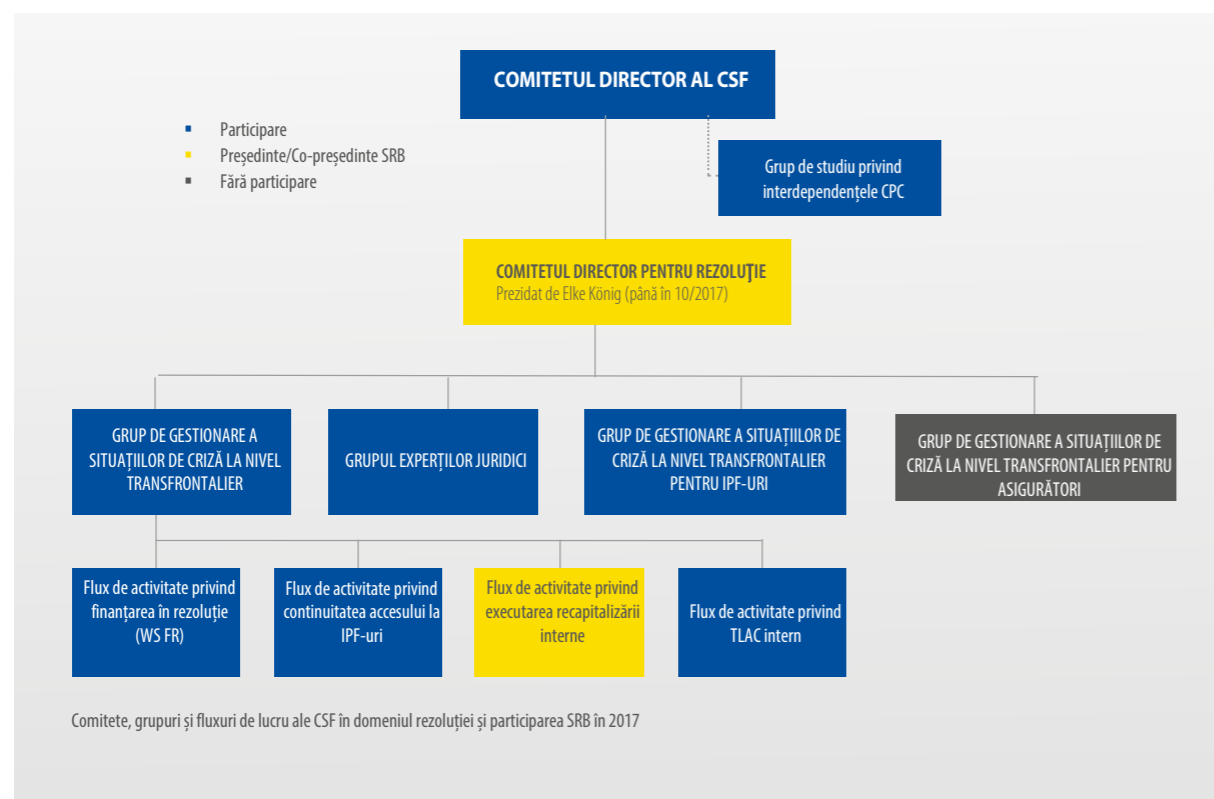
Consiliul pentru Stabilitate Financiară (CSF) și alte organizații interguvernamentale joacă un rol important în promovarea convergenței și în oferirea de consultanță în domeniul rezoluției. În acest context, în calitate de autoritate de rezoluție în cadrul uniunii bancare, având responsabilitate directă pentru majoritatea băncilor importante din zona euro și pentru grupurile bancare transfrontaliere, SRB și-a cizelat profilul și a contribuit cu expertiza sa în continuă creștere la activitatea unor astfel de organizații interguvernamentale.

### PRINCIPALELE EVOLUȚII ÎN 2017

#### 1. CONSILIUL PENTRU STABILITATE FINANCIARĂ

În anul 2017, SRB a făcut parte din toate grupurile de lucru ale CSF care s-au concentrat pe subiecte legate de rezoluție. Grupul de coordonare a rezoluției, care a fost prezidat de președintele SRB până în ultimul trimestru din 2017, constituie comitetul cuprinzător care abordează problemele de rezoluție din cadrul CSF. În 2017, pe lângă Grupul de coordonare a rezoluției, SRB a fost implicat în toate grupurile și fluxurile de lucru relevante ale CSF privind rezoluțiile: Figura 4 oferă o prezentare generală a comitetelor principale ale CSF, care sunt relevante pentru activitățile SRB.

Figura 4: Comitete, grupuri și fluxuri de lucru ale CSF în domeniul rezoluției și participarea SRB în 2017



În ceea ce privește cadrul de rezoluție bancară al CSF, în anul 2017 SRB a sprijinit CSF în eforturile sale de a operaționaliza în continuare elementele-cheie, în special TLAC intern <sup>(16)</sup> și, în general, în ceea ce privește modul în care dispozițiile prevăzute în fișa de termeni TLAC trebuie puse în aplicare. Accesul la IPF-uri <sup>(17)</sup>, finanțarea în rezoluție <sup>(18)</sup> și executarea recapitalizării interne <sup>(19)</sup> au fost temele centrale pe parcursul anului. SRB a contribuit de asemenea la dezvoltarea îndrumărilor pentru un regim de redresare și rezoluție pentru CPC-uri de către CSF. În urma unei prime consultări publice privind o notă de discuție <sup>(20)</sup>, în iulie 2017 au fost publicate îndrumări privind rezoluția CPC și planificarea rezoluției <sup>(21)</sup>.

#### 2. FONDUL MONETAR INTERNAȚIONAL

În anul 2017, SRB a fost implicat în două exerciții naționale privind programul de evaluare a sectorului financiar (FSAP), și anume în Spania și în Belgia. SRB a oferit Fondului Monetar Internațional (FMI) informații privind specificul funcționării MUR, procesul de planificare a rezoluției pentru instituțiile semnificative care au sediul în țările respective și evoluția generală în ceea ce privește dezvoltarea îndrumărilor și metodologiilor respective în domeniul rezoluției.

La sfârșitul anului 2017, IMF a lansat programul FSAP pentru zona euro (EA), în cadrul căruia SRB este implicat în mod direct ca autoritate de rezoluție a EA. Prima ședință dintre FMI și SRB privind EA FSAP a avut loc în noiembrie și a fost urmată de un chestionar detaliat primit de SRB în decembrie. EA FSAP va continua în 2018.



<sup>(16)</sup> Vezi CSF, Principii îndrumătoare privind capacitatea totală internă de absorbție a pierderilor G-SIB (TLAC intern) (Guiding principles on the internal total loss-absorbing capacity of G-SIBs) ('internal TLAC'), 2017 (<http://www.fsb.org/2017/07/guiding-principles-on-the-internal-total-loss-absorbing-capacity-of-g-sibs-internal-tlac-2/>).

<sup>(17)</sup> Vezi CSF, Îndrumări privind continuitatea accesului la infrastructurile pieței financiare (IPF) pentru o firmă aflată în rezoluție [Guidance on continuity of access to financial market infrastructures (FMIs) for a firm in resolution], 2017 (<http://www.fsb.org/2017/07/guidance-on-continuity-of-access-to-financial-market-infrastructures-fmis-for-a-firm-in-resolution-2/>).

<sup>(18)</sup> Vezi CSF, Elemente ale strategiei de finanțare pentru un plan de rezoluție aplicabil - document consultativ (Funding strategy elements of an implementable resolution plan — Consultative document), 2017 (<http://www.fsb.org/2017/11/funding-strategy-elements-of-an-implementable-resolution-plan/>).

<sup>(19)</sup> Vezi CSF, Principii privind executarea recapitalizării interne - document consultativ (Principles on bail-in execution — Consultative document), 2017 (<http://www.fsb.org/2017/11/principles-on-bail-in-execution/>).

<sup>(20)</sup> Vezi CSF, Aspecte esențiale privind planificarea rezoluției CPC - notă de dezbateri (Essential aspects of CCP resolution planning — Discussion note), 2016 (<http://www.fsb.org/2016/08/essential-aspects-of-ccp-resolution-planning/>) și FSB SRC, FSB RESG, BCBS, CPMI și IOSCO, Raport de stare privind planul de lucru al CPC (Progress report on the CCP workplan), 2016 (<http://www.fsb.org/2016/08/progress-report-on-the-ccp-workplan-2/>).

<sup>(21)</sup> Vezi CSF, Îndrumări privind rezoluția și planificarea rezoluției contrapărții centrale (Guidance on central counterparty resolution and resolution planning), 2017 (<http://www.fsb.org/2017/07/guidance-on-central-counterparty-resolution-and-resolution-planning-2/>).



## 2.6. Activitatea de reglementare/procesul legislativ al dosarelor relevante

În anul 2017, SRB a continuat dialogul său intensiv cu Comisia și colegislatorii din Parlament și din Consiliu cu privire la aspecte legate de rezoluție care însoțesc evoluțiile înregistrate în ceea ce privește pachetul de reducere a riscurilor. În acest context, misiunea SRB a fost de a oferi expertiză și consultanță tehnică în diferitele etape ale procesului legislativ.

### PRINCIPALELE EVOLUȚII ÎN 2017

#### 1. TRANSPUNEREA ACORDULUI PRIVIND CAPACITATEA TOTALĂ DE ABSORBȚIE A PIERDERILOR ÎN DREPTUL EUROPEAN ȘI ARMONIZAREA CU MREL

În anul 2017, SRB a urmărit îndeaproape dezbaterile în curs din cadrul Consiliului și al Parlamentului cu privire la alinierea transpunerii acordului internațional privind TLAC în legislația europeană la legislația existentă privind MREL.

Propunerea de a transpune TLAC a fost inclusă în pachetul de reducere a riscurilor pe care Comisia l-a prezentat în noiembrie 2016, prin modificări ale actualei versiuni a BRRD, RMUR, a Regulamentului privind cerințele de capital și ale Directivei IV privind cerințele de capital. SRB a monitorizat îndeaproape activitatea în curs și a prezentat Consiliului poziția sa privind mai multe tematici de politică relevante, inclusiv recunoașterea contractuală a cerințelor și îndrumărilor privind recapitalizarea internă și MREL specifice instituțiilor. De asemenea, SRB a prezentat observații detaliate cu privire la o varietate de subiecte care afectează structura generală a cadrului de rezoluție și activitatea SRB, cum ar fi criteriile de eligibilitate pentru TLAC și MREL, precum și la nivelurile adecvate ale MREL și autoritatea de moratoriu.

Prima evoluție importantă privind pachetul de reducere a riscurilor a fost acordul din octombrie 2017 privind noul cadru al ierarhiei creditorilor care asigură claritate și securitate juridică pentru investitori, bănci și supraveghetori în egală măsură. SRB va continua să-și asume rolul oferind expertiză, ajutând la instituirea unui cadru îmbunătățit pentru posibilitatea de rezoluție în uniunea bancară și sprijinind colegislatorii în stabilirea unui acord rapid cu privire la părțile rămase ale pachetului de reducere a riscurilor. Implicarea puternică a SRB în procesul legislativ al acestui pachet legislativ important este, de asemenea, în concordanță cu o recomandare din raportul special al Curții de Conturi pentru anul 2017.

#### 2. REZOLUȚIA PRIVIND INFRASTRUCTURILE PIEȚELOR FINANCIARE

În anul 2017, SRB și-a continuat relația cu actori din UE și de la nivel internațional în vederea instituirii legislației pentru rezoluția ordonată a IPF-urilor, care joacă un rol important pe piețele financiare europene. SRB a continuat să-și promoveze pozițiile și să-și ofere expertiza în cadrul forumurilor internaționale relevante cum ar fi CSF, care a publicat îndrumări privind redresarea și rezoluția CPC-urilor în iulie 2017, și în rândul altor parteneri europeni și internaționali. SRB a subliniat întotdeauna importanța constituirii unui cadru de rezoluție al CPC, în special în vederea interconectivității multor bănci care țin de competența SRB cu CPC-urile. SRB va monitoriza îndeaproape un posibil acord cu privire la acest dosar și va fi pregătit să contribuie la discuții dacă este invitat.



### 3. SISTEMUL EUROPEAN DE ASIGURARE A DEPOZITELOR

Discuțiile legate de introducerea unui sistem european de asigurare a depozitelor (EDIS) având scopul de a institui un sistem de garantare a depozitelor la un nivel tot mai ridicat de centralizare pentru toți membrii din zona euro și de a completa al treilea pilon al uniunii bancare a continuat, de asemenea, la nivel tehnic în cadrul Comisiei, al Parlamentului și al Consiliului în anul 2017. SRB, care susține punerea în aplicare a celui de-al treilea pilon, a contribuit la aceste dezbateri tehnice prin prezentarea de observații detaliate cu privire la structura generală a EDIS și la utilizarea de măsuri alternative, precum și la importanța armonizării legilor naționale privind insolvența.

În octombrie 2017, Comisia a evidențiat, în comunicarea sa, o abordare mai treptată pentru introducerea EDIS în încercarea de a accelera discuțiile în curs. SRB va continua să fie pregătit pentru a oferi expertiză tehnică și a sprijini evoluția cu privire la acest proiect important după dezvoltarea ulterioară a cadrului prezentat în comunicarea Comisiei.

### 4. DISPOZIȚII PRIVIND MECANISMUL DE SPRIJIN

Pentru a-și îndeplini mandatul conform legii în eventualitatea unei rezoluții care necesită acces la FUR, SRB trebuie să aibă la dispoziție, în permanență, suficiente mijloace financiare. Chiar dacă nivelul de finanțare al FUR se acumulează prin contribuții *ex ante* și au fost deja adoptate acorduri privind un plan de împrumut (LFA), un mecanism comun de sprijin bugetar ar putea asigura în permanență o măsură reparatorie în cazul unor eventuale deficite de finanțare și, astfel, ar susține în continuare stabilitatea financiară. Este important ca furnizorul mecanismului comun de sprijin bugetar să poată asigura asistență financiară într-un interval de timp scurt, precum și claritatea și simplitatea condițiilor legate de acces, totodată evitând duplicarea sarcinilor între SRB și furnizorul mecanismului de sprijin. Pe parcursul anului 2017, SRB a lucrat împreună cu organismele de reglementare, Banca Centrală și statele membre în contextul TFCA în vederea identificării unei soluții viabile cu privire la această inițiativă.

## 3. GESTIONAREA CRIZELOR

Chiar dacă planificarea rezoluției este una dintre sarcinile pe termen lung ale SRB pentru a asigura posibilitatea de rezoluție a băncilor, este importantă și pregătirea pentru crize iminente. În acest context, trebuie precizat că procesul SRB de gestionare a crizelor este dinamic și depinde de caracteristicile individuale ale fiecărei situații de criză. Pentru a stabili o abordare consecventă și a asigura cea mai bună pregătire posibilă, care să fie bazată, de asemenea, pe lecțiile învățate din situațiile de criză anterioare, au fost întreprinse mai multe inițiative orizontale în cadrul direcțiilor.

### 3.1. Decizia de rezoluție și decizii negative

#### PRINCIPALELE EVOLUȚII ÎN 2017

##### 1. BANCO POPULAR

La 7 iunie 2017, SRB a adoptat prima sa decizie de rezoluție <sup>(22)</sup>. Decizia a vizat Banco Popular Español S.A., instituția-mamă a Banco Popular Group. Grupul era al șaselea grup bancar spaniol ca mărime, cu active totale de 147,11 miliarde de euro și 1 644 de filiale și 10 634 de angajați în Spania <sup>(23)</sup>. Activitatea grupului era concentrată în mod predominant în Spania, având o filială bancară în Portugalia și asigurându-și prezența în țări terțe prin sucursale, al filiale și birouri de reprezentare. Modelul de afaceri al grupului era axat în special pe segmentul de piață al întreprinderilor mici și mijlocii (IMM-uri) din Spania.

Din cauza situației sale de criză privind lichiditățile, Banca Centrală Europeană a declarat că Banco Popular se află în dificultate sau este susceptibilă să se afle în dificultate la 6 iunie 2017 și a notificat SRB în consecință. În cadrul sesiunii sale executive, SRB a decis că rezoluția este în interes public întrucât a asigurat continuitatea funcțiilor esențiale, și anume prin protejarea deponenților casnici și ai celor corporativi nefinanciari ai Banco Popular, acordarea de împrumuturi pentru IMM-uri, furnizarea de servicii de plată și privind lichiditățile și evitarea stabilității financiare adverse. Acțiunea de rezoluție a îndeplinit, de asemenea, alte obiective de rezoluție. SRB a decis că vânzarea instrumentului de afaceri pentru transferarea de acțiuni unui cumpărător îndeplinește cel mai bine obiectivele de rezoluție și a ordonat autorității de rezoluție spaniole FROB AR să pună în aplicare decizia. Prin urmare, acțiunile, inclusiv întreaga activitate a Banco Popular și a sucursalelor sale, au fost transferate către Santander Group cu aplicare imediată, în urma exercitării competenței de reducere a valorii și de convertire a instrumentelor de capital ale Banco Popular.

Prețul de cumpărare plătit de Santander pentru acțiuni și instrumente de capital ale Banco Popular a fost de 1 euro. Schema de rezoluție a intrat în vigoare în urma confirmării de către Comisia Europeană.

<sup>(22)</sup> <https://srb.europa.eu/en/node/315>

<sup>(23)</sup> Date de la sfârșitul primului trimestru al anului 2017. Vezi Banco Popular, Raportul trimestrial aferent primului trimestru al anului 2017 (1st Quarter 2017 quarterly report), 2017 (<http://www.grupobancopopular.com/EN/INVESTORRELATIONS/FINANCIALINFORMATION/Paginas/InformesTrimestrales.aspx>).

Referitor la efectele acțiunii de rezoluție, clienții au beneficiat de adoptarea schemei de rezoluție și de transferul Banco Popular către o instituție financiară mare și solidă. Acțiunea de rezoluție a permis asigurarea în continuare a funcțiilor esențiale și a serviciilor pentru persoane fizice și IMM-uri de către Banco Popular, în special a serviciilor sale de constituire a depozitelor și de acordare de împrumuturi. S-a menținut stabilitatea financiară și s-a evitat utilizarea fondurilor publice.

În perioada care a urmat deciziei, SRB a pus la dispoziție versiunile neconfidențiale ale următoarelor documente legate de acțiunea de rezoluție întreprinsă <sup>(24)</sup>:

- ▶ decizia de rezoluție, și anume, decizia SRB din 7 iunie 2017 privind adoptarea unei scheme de rezoluție în legătură cu Banco Popular;
- ▶ raportul de evaluare și anexele acestuia elaborate de expertul independent Deloitte în contextul acțiunii de rezoluție (evaluarea nr. 2);
- ▶ raportul de evaluare elaborat de SRB pentru a evalua dacă Banco Popular s-a aflat în dificultate sau a fost pe cale să intre în dificultate (evaluarea nr. 1);
- ▶ nota FROB privind procesul de vânzare din data de 6 iunie 2017;
- ▶ decizia de comercializare, și anume decizia SRB din 3 iunie 2017 privind comercializarea Banco Popular; și
- ▶ planul de rezoluție pentru anul 2016 elaborat cu privire la Banco Popular.

În plus, FROB a publicat ordinul său de punere în aplicare din 7 iunie 2017 <sup>(25)</sup>.

##### 2. VENETO BANCA ȘI BANCO POPOLARE DI VICENZA

La 23 iunie 2017, în urma deciziei Băncii Centrale Europene de a declara că Banca Popolare di Vicenza S.p.A. și Veneto Banca S.p.A., „se află în dificultate sau este pe cale a intra în dificultate”, SRB a decis că acțiunea de rezoluție a SRB nu este garantată pentru aceste bănci <sup>(26)</sup>.

SRB a concluzionat că nu există măsuri alternative de supraveghere sau în sectorul privat care să prevină intrarea în dificultate a băncilor. În plus, la o examinare atentă a problemei dacă acțiunea de rezoluție este necesară și proporțională pentru a proteja obiectivul prevăzut în cadrul de rezoluție, SRB a concluzionat că acțiunea de rezoluție nu este în interes public, întrucât niciuna din cele două bănci nu a asigurat funcțiile esențiale, iar intrarea lor în dificultate nu era prevăzută a avea efecte negative semnificative asupra stabilității financiare a statului membru.

Prin urmare, în aceeași zi, SRB a comunicat ambele decizii către Banca d'Italia care, în calitate de AR, a deschis pentru fiecare bancă procedura obligatorie de lichidare administrativă (procedura de insolvență obișnuită pentru bănci în Italia).

##### 3. EXERCIȚIUL ULTERIOR LICHIDĂRII — BANCA CENTRALĂ EUROPEANĂ-COMISIA EUROPEANĂ-SRB

În ultimul trimestru din 2017, SRB a intensificat schimbul de opinii și colaborarea cu Comisia și cu Banca Centrală pentru a îmbunătăți diverse aspecte ale cadrului de supraveghere/rezoluție al uniunii bancare. Aceste fluxuri de lucru vor continua să-și desfășoare activitățile respective în anul 2018.

<sup>24</sup> Aceste documente, precum și alte documente legate de acest caz de rezoluție, pot fi găsite la adresa <https://srb.europa.eu/en/content/banco-popular>

<sup>25</sup> [http://www.frob.es/en/Lists/Contenidos/Attachments/419/ProyectedoAcuerdoreducido\\_EN\\_v1.pdf](http://www.frob.es/en/Lists/Contenidos/Attachments/419/ProyectedoAcuerdoreducido_EN_v1.pdf)

<sup>26</sup> <https://srb.europa.eu/en/node/341>

## 3.2. Proiecte pentru consolidarea gradului de pregătire în situații de criză

Pentru a fi pregătit pentru viitoare evenimente de criză și de rezoluție și pentru a asigura posibilitatea de rezoluție în mod ordonat și oportun, cu instrumente adecvate la îndemână, SRB depune permanent eforturi pentru a-și îmbunătăți setul de instrumente, iar în anul 2017 a lansat o serie de proiecte și de exerciții, ținând cont de feedback-ul din partea părților interesate și a AR-urilor, precum și de lecțiile învățate din situațiile de criză anterioare. Aceste inițiative includ un proiect privind gradul de pregătire în situații de criză și dezvoltarea unui cadru de evaluare fiabil, precum și îndeplinirea unor exerciții de testare regulate în scopuri de simulare.

### REALIZĂRI PRINCIPALE ÎN 2017

#### 1. PROIECTUL PRIVIND GRADUL DE PREGĂTIRE ÎN SITUAȚII DE CRIZĂ

În anul 2017, SRB a început să pună în aplicare proiectul privind gradul de pregătire în situații de criză care este menit să promoveze o abordare comună și consecventă a gestionării crizelor. Măsurile pentru un proces eficient de gestionare a crizelor sunt în curs de aplicare și se referă la:

- ▶ proiectarea unor procese și fluxuri de lucru graduale optime (valorificând documentele interne și experiența SRB în cazuri de criză);
- ▶ analiza și propunerea unor măsuri necesare de natură organizațională și în materie de tehnologia informației și comunicațiilor (TIC);
- ▶ cartografierea documentelor/instrumentelor-suport și integrarea evoluțiilor noi.

Proiectul privind gradul de pregătire în situații de criză este structurat pe trei faze:

- (i) faza 1: inventariere și analiza deficiențelor;
- (ii) faza 2: aplicarea unei foi de parcurs; și
- (iii) faza 3: exerciții de testare pentru verificarea îmbunătățirilor.

SRB a executat faza 1 în cursul anului 2017 cu sprijinul unei firme externe de consultanță. Activitățile principale au inclus:

- ▶ desfășurarea inventarului documentelor și al practicilor;
- ▶ redactarea (i) etapelor operaționale interne ale SRB cu fluxuri de lucru optime detaliate și procesele aferente și a (ii) unei propuneri pentru o structură operațională specifică a SRB; și
- ▶ identificarea domeniilor de îmbunătățit și definirea unei foi de parcurs, cu acțiuni propuse.

Mai departe, rezultatele primei faze recomandă abordarea domeniilor-cheie pentru asigurarea unor înalte standarde de rezoluție la SRB, cum ar fi guvernanta și organizarea, documentația, cunoștințele și expertiza, precum și soluții TIC adaptate optim.



Pentru a atinge aceste obiective, la începutul anului 2018 SRB a început să constituie echipa tactică de rezoluție, un grup intern de experți care să abordeze recomandările menționate anterior și care să fie pregătit pentru a acorda sprijin în viitoare cazuri de criză. Echipa va fi operațională în T1 2018, iar mandatul acesteia va cuprinde oficializarea măsurilor organizaționale care vor fi urmate în eventualitatea unei crize, precum și asigurarea unor interacțiuni consecvente și adecvate cu părțile interesate ale SRB atunci când abordează situații de criză.

#### 2. PROIECT DE EVALUARE

La începutul anului 2017, a fost încheiată o procedură de achiziții pentru consultanță și asistență în evaluare economică, iar furnizorului extern i s-au atribuit două contracte specifice în contextul proiectului de evaluare.

Referitor la primul contract privind servicii de consultanță și asistență în dezvoltarea unui cadru de evaluare al SRB, furnizorul extern a finalizat în octombrie 2017, cu asistența și sub îndrumarea SRB, un raport de analiză comparativă privind evaluarea în rezoluție. Aceasta a constituit baza pentru atelierul ulterior desfășurat cu evaluatorii sub îndrumarea SRB, această acțiune culminând cu prezentarea proiectului final de cadru de evaluare la SRB în decembrie 2017. Proiectul final va fi discutat cu o rețea de experți numiți de AR-uri și este prevăzut a fi finalizat în 2018.

Al doilea contract a vizat o evaluare fictivă a unei G-SIB și a unei bănci de dimensiuni medii. Principalele rezultate sunt prevăzute a fi standardizarea modelelor de date în scopuri de evaluare. Activitatea fiind în curs de desfășurare, proiectul este prevăzut, de asemenea, a fi încheiat în 2018.

### 3. TESTE

#### (a) Rezoluția transfrontalieră a băncilor de importanță sistemică globală (exercițiul trilateral din anul 2017)

Ca o continuare a exercițiului de rezoluție transfrontalieră de nivel înalt desfășurat în octombrie 2016 între autoritățile din Statele Unite, Regatul Unit și uniunea bancară (implicând autorități de rezoluție și de supraveghere, precum și bănci centrale și trezorerii), programul de lucru pentru anul 2017, care este programul de lucru trilateral ulterior (FTWP), a fost stabilit pentru a explora probleme identificate în cadrul exercițiului din anul 2016 și a spori cooperarea la nivel trilateral. Participanții din cadrul uniunii bancare sunt Comitetul unic de rezoluție, Comisia Europeană și Banca Centrală Europeană.

Principalele obiective ale activității trilaterale ulterioare pentru anul 2017 au fost:

- ▶ promovarea și dezvoltarea unei înțelegeri comune a rezoluției G-SIB, precum și creșterea gradului de pregătire pentru rezoluția unei G-SIB prin identificarea și abordarea în continuare a obstacolelor în calea rezoluției G-SIB; și
- ▶ elaborarea de manuale pentru operaționalizarea principalelor puncte de coordonare transfrontaliere ale rezoluției unei G-SIB.

În timpul întâlnirilor din cadrul diferitelor fluxuri de lucru, au fost convenite principii pentru coordonarea și organizarea finanțării în rezoluție între autoritățile de origine și cele gazdă ale unei G-SIB transfrontaliere, au fost identificate zone de divergență în ceea ce privește diferitele cadre juridice și măsuri operaționale din diferite jurisdicții și au fost elaborate manuale pentru guvernanta, TLAC intern și comunicații axate pe interacțiunile necesare în calitate de autoritate de origine sau gazdă în diferitele etape ale unui proces de rezoluție.

În cadrul a trei întâlniri (în februarie, iulie și noiembrie), personalul superior implicat în activitatea în curs a oferit îndrumări și a aprobat rezultatele propuse. Rezultatul FTWP 2017 a fost discutat între principalii autorităților din Statele Unite, Regatul Unit și uniunea bancară în primăvara anului 2018. Prin urmare, în anul 2018 este avut în vedere un exercițiu comun pentru testarea eficacității manualelor, iar în 2019, un al doilea exercițiu comun la nivelul principalilor.

#### (b) Testarea interinstituțională

În vara anului 2017 a fost efectuat un test tehnic pentru a verifica sistemele tehnice de comunicare dintre diferiții actori.

S-a avut în vedere, în principal, interacțiunea cu Consiliul, care ar trebui să voteze în cazul unui dezacord între SRB și Comisie.

Testul tehnic a fost considerat o reușită la nivel general.

## 4. FONDUL UNIC DE REZOLUȚIE

### 4.1. Contribuții

Conform articolului 69 din RMUR, până la finalul perioadei inițiale de 8 ani de la 1 ianuarie 2016, FUR va atinge cel puțin 1 % din suma depozitelor acoperite ale tuturor instituțiilor de creditare autorizate din toate statele membre participante. Contribuțiile menționate la articolele 69, 70 și 71 din RMUR vor fi colectate de la entități vizate de RMUR de către AR-uri și transferate către FUR în conformitate cu acordul interguvernamental privind transferul și mutualizarea contribuțiilor către FUR.

În iunie 2017, AR-urile au transferat către FUR suma de 6,6 miliarde de euro din contribuțiile *ex ante* pe anul 2017, calculate în conformitate cu RMUR de către SRB [inclusiv angajamentele de plată irevocabile (IPC)].

#### REALIZĂRI PRINCIPALE ÎN 2017

##### 1. LISTA INSTITUȚIILOR CONTRIBUITOARE

La începutul fiecărui ciclu de contribuție, SRB se coordonează cu AR-urile pentru a actualiza lista instituțiilor care se află în domeniul de aplicare al FUR. Pentru ciclul aferent anului 2017, acest proces a fost lansat în octombrie 2016, atunci când SRB a prezentat AR-urilor lista instituțiilor. AR-urilor li s-a solicitat să informeze SRB cu privire la orice schimbări înainte de termenul intermediar de 15 decembrie 2016 și de termenul final de 15 ianuarie 2017.

##### 2. FORMULAR DE RAPORTARE A DATELOR

Este esențial ca un proces eficace de colectare și calculare a datelor să asigure întreținerea regulată a formularului de raportare a datelor cu privire la actualizări și la asigurarea consecvenței cu metodologia de calcul. În vara anului 2017, SRB a colaborat strâns cu AR-urile pentru a actualiza formularul de raportare a datelor pentru ciclul de contribuție aferent anului 2018, aprobat în sesiunea plenară a SRB în septembrie 2017. La acel moment, pe baza unei analize cuprinzătoare a disponibilității datelor, sesiunea executivă a SRB a decis să includă indicatorul de acoperire a necesarului de lichiditate ca nou indicator de risc în metodologia de ajustare a riscurilor în conformitate cu Regulamentul delegat (UE) 2015/63 al Comisiei.



### 3. COLECTAREA DATELOR

În anul 2017, SRB a introdus un nou portal de colectare a datelor denumit Sistemul de colectare a contribuțiilor (Contribution Collection System - CCS). Portalul permite AR-urilor să încarce modele în format Excel sau XBRL. După încărcare, modelele Excel sunt convertite în format XBRL, ceea ce permite efectuarea de verificări pe baza unui set de reguli predefinite. Rapoartele care încalcă acest set de reguli sunt respinse automat, iar portalul generează un mesaj de eroare care explică respingerea. Aceste verificări automate au îmbunătățit semnificativ calitatea datelor primite.

### 4. VERIFICAREA DATELOR

În urma verificărilor amănunțite efectuate în strânsă colaborare cu AR-urile au fost corectate diverse erori de redactare, astfel că, la momentul efectuării calculelor, au fost disponibile toate punctele de date pe care instituțiile au trebuit să le raporteze. În plus, datele raportate de instituții au fost supuse unei verificări încrucișate cu datele de supraveghere ale Băncii Centrale.

În urma practicii consacrate în 2016, în sesiunea executivă a Comitetului s-a decis, la 9 noiembrie 2016, că instituțiile care aparțin grupurilor supravegheate direct de Banca Centrală trebuie să ofere o asigurare suplimentară cu privire la datele care nu au fost deja raportate în cadrul de supraveghere sau de contabilizare. AR-urile au avut libertatea de a extinde domeniul de aplicare al instituțiilor și datele vizate de asigurarea suplimentară aflată la discreția lor. În plus, instituțiile au putut alege să opteze pentru a obține confirmarea unui auditor cu privire la puncte de date specifice („procedura convenită”) sau aprobarea finală de către un organ executiv pe modelul integral pentru anul 2017 <sup>(27)</sup>. Instituțiile care au fost supuse plății unei sume forfetare au fost scutite de cerința asigurării suplimentare.

### 5. CALCULAREA CONTRIBUȚIILOR

În anul 2017, SRB a pus în aplicare un nou motor de calcul (sistemul financiar-contabil, FAS) pentru a calcula contribuțiile *ex ante*. Metodologia de calcul a fost implementată în FAS în perioada octombrie-decembrie 2016. Pentru implementare a fost utilizată următoarea abordare:

- ▶ verificarea concordanței etapelor de calcul cu cadrul juridic aplicabil și cu actele pregătitoare interne relevante ale Comitetului;
- ▶ verificarea încrucișată a rezultatelor aferente diferitelor etape de calcul cu cele obținute de SRB folosind instrumentele sale interne.

În plus, Centrul Comun de Cercetare (JRC) al Comisiei Europene a acordat sprijin tehnic, efectuând un calcul independent al contribuțiilor *ex ante*. JRC a elaborat un algoritm în concordanță cu cadrul juridic aplicabil și cu actele pregătitoare interne relevante ale SRB. Algoritmul a fost testat pe datele de intrare anonimizate furnizate JRC prin canale de comunicare sigure de către SRB. Rezultatele calculului independent al JRC s-au potrivit cu rezultatele pe care SRB le-a obținut folosind propriile instrumente.

În cele din urmă, Banca Centrală, ANC-urile și AR-urile au fost consultate oficial cu privire la contribuțiile *ex ante* aferente anului 2017.

## 6. COLECTAREA CONTRIBUȚIILOR

SRB și AR-urile au conlucrat pentru a armoniza modul de notificare a sumelor contribuțiilor de către instituții. Acest efort a culminat cu două realizări.

- ▶ „Decizia privind calculul general” pentru anul 2017. Această decizie a vizat explicarea metodologiei utilizate pentru calcularea contribuțiilor *ex ante* pentru anul 2017. Aceasta a transpus actele pregătitoare privind calculul efectuat de SRB în etapele anterioare. AR-urile au trimis această decizie tuturor instituțiilor, împreună cu notificările lor.
- ▶ O „anexă armonizată” individuală pentru fiecare instituție. Acest document a oferit instituțiilor datele de intrare-cheie utilizate în calcul, valorile calculelor intermediare și contribuția finală. Acesta a fost elaborat în strânsă colaborare cu AR-urile.

### 4.2. Investiții

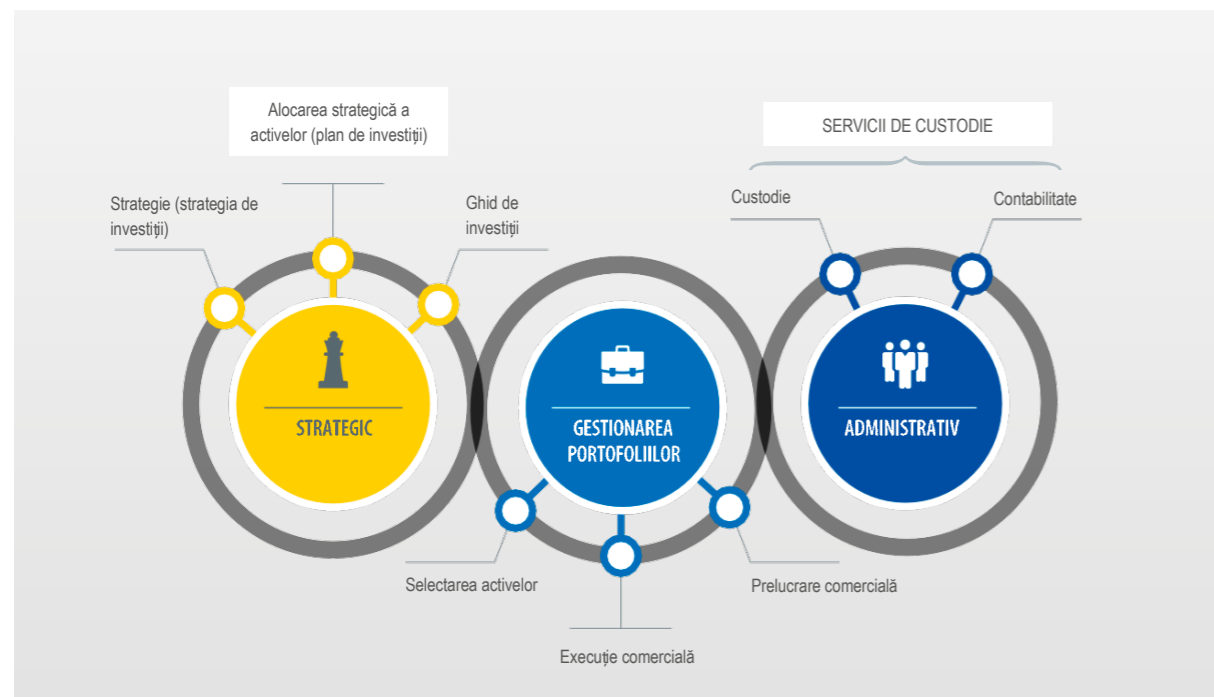
În conformitate cu articolul 75 din RMUR, SRB este responsabil pentru investirea contribuțiilor *ex ante* colectate. La sfârșitul anului 2017, suma deținută în FUR a ajuns la 17,4 miliarde EUR. Această sumă include peste 15 miliarde EUR în numerar și aproximativ 2 miliarde EUR în IPC. Aceasta este deținută în prezent în conturi în numerar la cinci bănci centrale ale Eurosystem în concordanță cu dispoziția prevăzută la articolul 17 din Regulamentul delegat (UE) 2016/451 al Comisiei.

#### REALIZĂRI PRINCIPALE ÎN 2017

- ▶ **A fost adoptat oficial primul plan de investiții.** Comitetul a adoptat primul plan de investiții în cadrul sesiunii sale executive din octombrie 2017. Planul de investiții operaționalizează strategia de investiții care a fost revizuită de Comitet în cadrul sesiunii sale plenare din ianuarie 2018. Temeiul juridic pentru strategia de investiții este prevăzut prin Regulamentul delegat (UE) 2016/451 al Comisiei. Planul de investiții definește structura, componența și caracteristicile portofoliului SRB, și anume, alocarea strategică a activelor sale. Planul de investiții este adoptat pentru o perioadă de un an și trebuie revizuit anual. Acesta vizează îndeplinirea obiectivelor de investiții ale SRB pentru a satisface nevoile de lichiditate și a proteja valoarea sumelor deținute în FUR. În împrejurările problematice actuale ale pieței, cu un mediu negativ al ratei dobânzii pentru investiții sigure și lichide percepute, satisfacerea nevoilor de lichiditate și totodată protejarea valorii FUR constituie o provocare date fiind constrângerile prevăzute în regulamentul delegat și apetitul la risc al SRB. Satisfacerea nevoilor de lichiditate pentru a fi pregătit pentru rezoluție constituie prioritatea SRB. Prin urmare, o mare parte din sumele colectate vor fi păstrate apoi ca rezervă de numerar.

<sup>(27)</sup> Față de anul trecut, domeniul de aplicare al procedurii convenite a fost extins, incluzând deduceri pentru sistemele instituționale de protecție (alături de depozite acoperite și ajustarea instrumentelor derivate, precum și deduceri în interiorul grupului și promoționale pentru credite).

Figura 5: Fluxul de lucru pentru implementarea politicii de investiții



- ▶ **Procedura de selectare a unui partener de externalizare este aproape încheiată.** În 2017 a fost desfășurată o procedură pentru a selecta un partener de externalizare pentru servicii de gestionare a portofoliilor și de custodie. Această procedură a fost finalizată în T1 2018. Activitățile de gestionare a investițiilor (și anume, servicii de gestionare a portofoliilor și de custodie) vor fi externalizate în cea mai mare măsură posibilă. Deciziile strategice vor aparține în continuare SRB, iar sarcinile de gestionare a portofoliilor și cele administrative vor fi externalizate. Monitorizarea și gestionarea riscurilor sunt integrate în toate etapele din acest flux de lucru și sunt încorporate la nivel global. SRB a adoptat un cadru de guvernare a riscurilor pe cele trei linii de apărare ale modelului de guvernare a riscurilor.
- ▶ **Este avut în vedere un model de externalizare cu mai mulți gestionari de portofolii și un singur custode.** Contractarea managerilor de portofoliu va fi secvențială, contractând un singur manager de portofoliu inițial și adăugând alții ulterior. Sarcinile de investiții pot fi externalizate doar către organisme de drept public, băncile din Sistemul European al Băncilor Centrale (SEBC), instituții internaționale constituite în temeiul dreptului public internațional sau instituțiile de drept ale UE. SRB a abordat 22 de instituții publice selectate cu solicitarea de a participa și a evaluat capacitatea și disponibilitatea acestora de a furniza servicii de gestionare a portofoliilor pentru SRB. Dintre acestea, patru posibile instituții de externalizare au fost trecute pe o listă scurtă și invitate să participe la licitație. Până la sfârșitul anului 2017, finalizarea contractului a început cu instituția care a înregistrat punctajul cel mai mare în procedura de achiziții.
- ▶ **Sumele păstrate în FUR au fost deținute în conturi în numerar.** Pe parcursul anului 2017, depozitele la termen la băncile centrale nu au constituit o alternativă atractivă financiar pentru conturi în numerar, așadar sumele au fost păstrate integral în conturi la bănci centrale la o rată de dobândă pasivă a Băncii Centrale.

### 4.3. Finanțare

FUR este responsabil pentru operaționalizarea utilizării FUR prin asigurarea utilizării eficiente a surselor de finanțare disponibile și a posibilelor mijloace de finanțare alternative atunci când sumele strânse prin contribuții *ex ante* și contribuții *ex post* nu sunt imediat accesibile sau nu acoperă cheltuielile efectuate prin utilizarea FUR în legătură cu acțiuni de rezoluție.

#### REALIZĂRI PRINCIPALE ÎN 2017

- ▶ Operaționalizarea utilizării FUR. În 2017, FUR și-a intensificat activitatea de operaționalizare a utilizării FUR pregătind etapele necesare pentru utilizarea instrumentelor descrise la articolul 76 alineatul (1) din RMUR.
- ▶ Acordul de finanțare publică de tip „punte”. În anul 2017, SRB a încheiat procesul de semnare a LFA cu cele 19 state membre participante. Acordurile LFA vizează, în ultimă instanță, deficitele de finanțare temporare pentru prefinanțarea colectării contribuțiilor *ex post* în FUR în limita compartimentului național al statelor membre implicate în acțiunea de rezoluție.



## 5. SRB CA ORGANIZAȚIE

În anul 2017, SRB și-a reînnoit angajamentul de a fi o organizație modernă, competentă și profesională, cu procese eficiente și eficiente, care susține implementarea mandatului și priorităților SRB.

### 5.1. Tehnologia informației și comunicațiilor

La începutul anului 2017 a fost constituit un Comitet director TIC având misiunea de a supraveghea activitățile TIC și a aproba principalele rezultate TIC. În anul 2017, funcția TIC a SRB a fost structurată pe trei domenii diferite: operațiuni TIC, strategia TIC și dezvoltarea securității TIC. Au fost înregistrate progrese semnificative pentru asigurarea unui mediu TIC fiabil, solid și sigur.

#### REALIZĂRI PRINCIPALE ÎN 2017

- ▶ În cursul anului 2017, obiectivul echipei de operațiuni TIC a trecut de la modul inițial de configurare la un model mai operațional. Principalele sale activități au constat într-o combinație între gestionarea infrastructurii de rulare, implementarea proiectelor noi importante (precum CCS și LDT) și, în final, extinderea infrastructurii pentru creșterea considerabilă a numărului angajaților. În T4 2017, echipa a demarat activitățile necesare pentru a lansa un centru de date de redresare în urma dezastrelor, care va fi operațional până în T4 2018.
- ▶ În domeniul dezvoltării și strategiei TIC, guvernanta TIC și strategia TIC au fost dezvoltate integral până la mijlocul anului 2017.
- ▶ SRB a inițiat, de asemenea, o colaborare fructuoasă cu Banca Centrală pentru a dezvolta un sistem de automatizare a principalelor procese de planificare a rezoluției, numit proiectul Sistemului de gestionare a informațiilor despre rezoluție. Acest proiect a intrat într-o fază-pilot în mai 2018 și va fi pe deplin operațional până la sfârșitul anului 2018. De asemenea, colaborarea cu ABE a început în noiembrie 2017 pentru a identifica modul de optimizare a colectării datelor financiare în cadrul MUR.
- ▶ În noiembrie 2017 a fost lansat un sistem îmbunătățit pentru gestionarea electronică a documentelor și a evidențelor. Sistemul va fi finalizat în T4 2018.
- ▶ Un sistem temporar care vizează colectarea de către SRB a contribuțiilor administrative a fost furnizat în decembrie 2017 pentru a cuprinde colectarea contribuțiilor din 2018.
- ▶ În ceea ce privește securitatea TIC, în anul 2017 au fost create și intens promovate în rândul angajaților toate politicile de securitate TIC care asigură confidențialitatea, integritatea și disponibilitatea informațiilor gestionate prin intermediul sistemelor TIC ale SRB.

### 5.2. Comunicații

SRB s-a angajat să furnizeze servicii de relații cu publicul în cunoștință de cauză, fiabile și transparente bazate pe cele mai bune practici și o înțelegere reală a problemelor care afectează SRB și părțile sale interesate, prin intermediul Unității de comunicare din cadrul acestuia. Rezultatele produse de Unitatea de comunicare contribuie direct și pozitiv la realizarea obiectivelor generale ale SRB, astfel cum sunt prezentate în declarația de misiune a acestuia.

#### REALIZĂRI PRINCIPALE ÎN 2017

- ▶ Răspândirea mesajelor-cheie ale SRB în rândul părților interesate prin organizarea celei de a doua conferințe intitulate „Creăm împreună posibilitatea de rezoluție a băncilor”, care a avut loc în septembrie 2017 cu o varietate de părți interesate, și prin susținerea membrilor Comitetului și a șefilor de unitate în evenimentele externe.
- ▶ Organizarea celui de-al doilea eveniment matinal al SRB cu presa și a conferinței de presă în ianuarie 2017.
- ▶ În anul 2017, site-ul SRB a beneficiat de o nouă structură care stabilește link-uri către politici ale SRB, subiectele de rezoluție specializate, inclusiv prima (primele) decizie (decizii) de rezoluție, astfel reflectând activitatea în curs a SRB.
- ▶ Publicațiile SRB în anul 2017 au inclus Raportul anual al SRB pentru anul 2016, Programul de lucru al SRB pentru anul 2017, Programul de lucru multianual pentru anul 2018 și documentul privind politica MREL a SRB pentru anul 2017.
- ▶ A fost consolidată mai mult comunicarea internă și cea interinstituțională atât în cadrul proceselor obișnuite, cât și al situațiilor de criză.

### 5.3. Gestionarea resurselor

#### 5.3.1. Resurse umane

Din perspectiva resurselor umane (RU), recrutarea personalului înalt calificat, care să ofere o bază solidă pentru noua organizație, a rămas nucleul activităților RU în 2017. RU și-a continuat eforturile de dezvoltare, recrutând și integrând personal nou, atât în domeniile operaționale, cât și în cele de sprijin.

Activitatea privind finalizarea cadrului legal pentru RU al SRB și furnizarea de servicii (de exemplu administrație, învățare și dezvoltarea carierei) a progresat, vizând să asigure sprijin adecvat pentru o organizație tânără, cu dezvoltare rapidă.

#### REALIZĂRI PRINCIPALE ÎN 2017

- ▶ **Personal.** SRB a continuat să dezvolte, să adopte și să implementeze politici și sisteme de RU, recrutând intensiv pentru a-și acoperi necesarul de personal pe termen mediu și lung, permițând organizației să-și îndeplinească mandatul în mod eficient și să implementeze recomandările din raportul Curții de Conturi pentru anul 2017.

- ▶ **Recrutare intensivă.** SRB a continuat să recruteze de pe lista de rezerve existentă și a finalizat 19 selecții noi pentru agenți temporari în anul 2017, acoperind în mare parte nevoile din domeniul operațional și cel orizontal. Aceste activități de recrutare intensivă au permis SRB să primească 113 nou-veniți în anul 2017. Excluzând membrii consiliului de administrație, capacitatea personalului SRB a fost de 255 de posturi (o creștere de 55 % față de anul 2016) <sup>(28)</sup>. 7 membri ai personalului au părăsit postul. Ritmul de înlocuire a angajaților în anul respectiv a fost estimat la 2 %.
- ▶ **Politici RU.** În 2017, SRB a continuat să completeze cadrul juridic în domeniul RU adoptând normele de punere în aplicare privind prevenirea hărțuirii la locul de muncă. De asemenea, au fost dezvoltate politici RU specifice care reflectă nevoile SRB, și anume, politici privind durata și reînnoirea contractelor, precum și politica privind mobilitatea internă. În plus, strategia de învățare și dezvoltare care vizează competențele tehnice, generale, de TI și cele lingvistice a fost adoptată pentru a acoperi nevoile de formare și dezvoltare ale personalului debutant din cadrul SRB.

### 5.3.2. Gestiunea bugetară și financiară

Această secțiune cuprinde activitățile legate de gestiunea financiară generală a SRB și de planificarea și raportarea financiară a acestuia. Aceasta cuprinde, de asemenea, supravegherea și protejarea operațiunilor corecte de execuție bugetară, precum și operațiuni contabile și de trezorerie. În plus, echipa de finanțe și achiziții gestionează și oferă consultanță privind pregătirea, inițierea, raportarea și publicarea acțiunilor de achiziții publice ale SRB.

În ceea ce privește veniturile, a fost recunoscută suma de 99 738 000 EUR ca venit până la nivelul cheltuielilor din anul 2017.

În ceea ce privește cheltuielile, conform tabelului de execuție bugetară, peste 39 de milioane EUR au fost atribuite personalului, aproximativ 13 milioane EUR au fost atribuite altor cheltuieli administrative (chirie, asistență TIC etc.) și aproape 47 de milioane EUR pentru cheltuieli operaționale (vezi Anexa 3).

#### VENITURI

În conformitate cu RMUR, SRB este finanțat prin contribuții din partea entităților aflate sub mandatul său.

Contribuțiile la bugetul administrativ al SRB pentru anul 2017 au fost reglementate de Regulamentul delegat (UE) nr. 1310/2014 al Comisiei privind sistemul provizoriu de tranșe ale contribuțiilor.

La 8 ianuarie 2018 a intrat în vigoare Regulamentul delegat (UE) 2361/2017 al Comisiei din 14 septembrie 2017 cu privire la sistemul definitiv al contribuțiilor la cheltuielile administrative ale comitetului unic de rezoluție. Acest regulament delegat înlocuiește sistemul provizoriu.

În cadrul sistemului final, toate instituțiile de credit stabilite în uniunea bancară trebuie să contribuie la cheltuielile administrative ale SRB. Acest lucru este valabil și pentru toate întreprinderile-mamă (inclusiv holdinguri financiare și holdinguri financiare mixte), firme de investiții și instituții financiare vizate de supravegherea consolidată a Băncii Centrale Europene.

SRB a colectat cu succes contribuții administrative în valoare de 83 004 442,12 EUR în 2017.

<sup>(28)</sup> Pentru mai multe detalii privind posturile planificate/aprobate în raport cu cele actuale pentru anii 2016 și 2017, vezi anexa 3.

#### CHELTUIELI

Cheltuielile bugetare includ plățile efectuate în cursul anului, precum și reportarea creditelor bugetare. Următoarele paragrafe prezintă pe scurt execuția creditelor pentru anul curent defalcată pe titluri. O defalcare mai detaliată este oferită în Anexa 3.

SRB a stabilit 304 angajamente bugetare în valoare totală de 70 625 897,28 EUR în PARTEA I și 55 306 079,84 EUR în PARTEA II și a prelucrat 2 221 plăți în valoare totală de 42 238 195,05 EUR în PARTEA I <sup>(29)</sup> și 50 021 383,63 EUR în PARTEA II <sup>(30)</sup>. Din creditele de plată reportate, au fost prelucrate 343 de plăți în valoare de 7 840 901,58 EUR. Rata execuției bugetare este de 70,81 % pentru creditele de angajament și de 42,35 % pentru creditele de plată. Suma reportată în 2018 se ridică la 28 387 702,23 euro, iar rata de reportare este de 40,19 % din creditele angajate. Din suma totală reportată în 2018, aproximativ 21 700 000 EUR este aferentă contingentelor.

#### TITLUL 1: CHELTUIELI DE PERSONAL

Bugetul adoptat pentru Titlul 1 în 2017 a fost de 39 546 000 EUR, din care a fost angajată suma de 27 034 478 EUR. Valoarea finală a creditelor de plată utilizate a fost de 25 928 493,58 EUR, ceea ce reprezintă o rată de execuție de 65,57 %.

Principalele motive ale execuției bugetare scăzute sunt implementarea parțială a planului de recrutare, adăugarea la masa salarială a mai multor nou-veniți mai târziu decât a fost prevăzut și cheltuielile reduse auxiliare față de numărul de angajați, indemnizații, formare, cheltuieli cu servicii medicale, de educație și grădinițe (creșe).

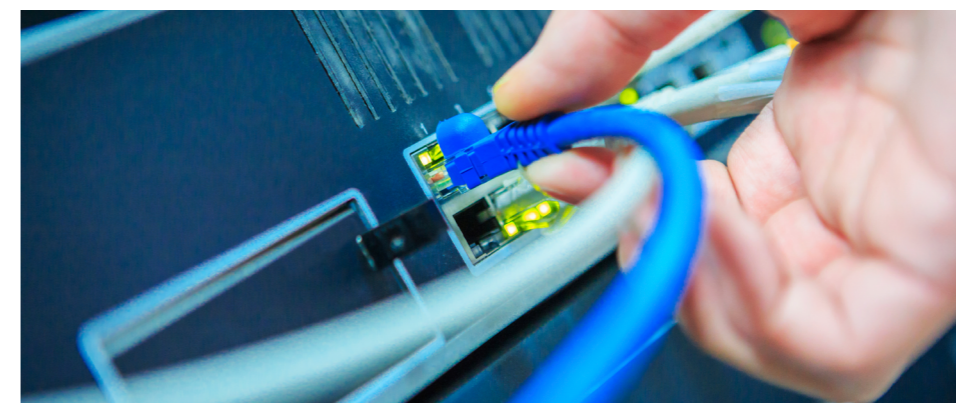
#### TITLUL 2: CHELTUIELI DE INFRASTRUCTURĂ

Bugetul adoptat pentru titlul 2 în anul 2016 a fost de 13 397 000 EUR. În decursul anului, a fost angajată suma de 10 917 737,89 EUR, ceea ce reprezintă o rată de execuție de 81,49 %. Valoarea finală a creditelor de plată utilizate se ridică la 7 959 271,14 EUR, ceea ce reprezintă o rată de execuție de 59,41 %.

Principalele domenii de cheltuieli au fost infrastructura IT și serviciile de închiriere, securitate și întreținere a clădirii.

<sup>(29)</sup> Pentru detalii suplimentare privind principalele categorii de cheltuieli, vezi anexa 3.

<sup>(30)</sup> Suma angajată pentru ratele negative ale dobânzii a fost de 55 301 638,04 EUR și 4 441,80 EUR pentru comisioane și taxe bancare. Plățile s-au ridicat la o valoare totală de 50 017 635,23 EUR pentru ratele negative ale dobânzii și de 3 748,40 EUR pentru taxele și comisioanele aferente interdicțiilor.





### TITLUL 3: CHELTUIELI OPERAȚIONALE

Titlul 3 se referă exclusiv la cheltuielile operaționale legate de punerea în aplicare a RMUR. Bugetul adoptat pentru 2017 a fost de 46 795 000 EUR.

În cursul anului, a fost angajată suma de 32 673 680,82 EUR, ceea ce reprezintă o rată de execuție de 69,82 %. Valoarea finală a creditelor de plată utilizate se ridică la 8 350 430,33 EUR și reprezintă o rată de execuție de 17,84 %.

Principalele domenii de cheltuieli se referă la studii și consultanță (de exemplu, contingențele SRB) pentru implementarea programului de lucru al SRB, urmate de dezvoltarea și întreținerea TIC, în special pentru a susține planificarea rezoluției, activitățile decizionale și administrarea FUR.

#### REZULTAT BUGETAR

Rezultatul bugetar <sup>(31)</sup> este de 30 371 897,59 EUR și va fi inclus în buget în funcție de aprobarea în sesiunea plenară din septembrie 2018.

#### REALIZĂRI PRINCIPALE ÎN 2017

- ▶ Rectificarea bugetului. Bugetul a fost rectificat de două ori în 2017 pentru a înscrie suma de 9 milioane EUR la secțiunea bugetului de contingență (3031) și apoi excedentul bugetar acumulat din 2016, care a fost de 12 767 564,35 EUR.
- ▶ Facturarea și colectarea reușită a contribuțiilor administrative și *ex ante* pentru anul 2017 pentru FUR.
- ▶ Închiderea corectă a conturilor pe anul 2017.
- ▶ Gestionarea prudentă a bugetului și a lichidităților.
- ▶ Instituirea de proceduri pentru colectarea contribuțiilor administrative în temeiul versiunii finale a Regulamentului delegat (UE) 2017/2361 al Comisiei.

#### 5.3.3. Conturi finale 2017

Conturile finale pe 2017 reflectă poziția financiară a SRB la 31 decembrie 2017, rezultatele operațiunilor sale, fluxurile sale de numerar și modificările produse la nivelul activelor nete pentru exercițiul încheiat la această dată, în conformitate cu dispozițiile regulamentului său financiar și cu normele contabile adoptate de contabilul Comisiei. Prin urmare, la sfârșitul ciclului de colectare a contribuțiilor *ex ante* și a IPC-urilor de către FUR aferent anului 2017, s-a înregistrat o creștere semnificativă a activelor/datoriilor totale de la 10,83 miliarde EUR la 17,46 miliarde EUR.

Contribuțiile *ex ante* la FUR colectate în 2017 au generat venituri de 5,96 miliarde EUR. După deducerea cheltuielilor eligibile conexe pentru menținerea acestor fonduri în conturile băncilor centrale naționale, rezultatul financiar al anului 2017 a fost de 5,91 miliarde EUR, ceea ce a determinat o creștere a activelor nete ale SRB la 15,35 miliarde EUR. Activele nete rezultate din activitățile FUR sunt prevăzute a se acumula în timp și reprezintă resursele încredințate SRB care trebuie protejate și utilizate când trebuie asigurată aplicarea eficientă a instrumentelor de rezoluție și exercitarea competențelor de rezoluție conferite SRB prin RMUR.

<sup>(31)</sup> Detalii despre rezultatul bugetar/buget se găsesc în conturile finale pentru anul 2017, care vor fi disponibile pe site-ul SRB în trimestrul 3 din 2018.

În ceea ce privește aspectul administrativ al conturilor finale pentru anul 2017, SRB a facturat și a colectat de la instituțiile bancare 83 de miliarde EUR și, de asemenea, a decis să valorifice fondurile necheltuite acumulate în perioadele financiare anterioare în valoare de 16,73 milioane EUR. Pentru a echilibra cheltuielile administrative și operaționale totale ale anului în cauză, veniturile rezultate din contribuțiile administrative recunoscute în 2017 au fost de 53,89 de milioane EUR. Prin urmare, nu există active nete rezultate din activitățile administrative ale SRB.

Din cheltuielile administrative, 45 % din costurile SRB au fost legate de personal, iar 20 % au fost legate de alte cheltuieli administrative (chirii, asistență TI și alte servicii decât cele din domeniul TI).

Cheltuielile operaționale au înregistrat o creștere importantă, ajungând la 30 % până la sfârșitul anului, iar în 2016 acestea au reprezentat doar 10 % din costurile totale. Această variație ar putea fi explicată prin creșterea bruscă a cheltuielilor de judecată și a cheltuielilor legate de studii și consultanță (precum evaluarea financiară) cu privire la eventualele cazuri de bănci în rezoluție.

IPC-urile, în valoare de 2,03 miliarde EUR, care reprezintă o alternativă la plățile în numerar, în contextul finanțării *ex ante* pentru FUR, au fost prezentate în declarațiile financiare ale SRB după cum urmează:

- ▶ un activ contingent pentru obligația de plată în temeiul IPC-urilor;
- ▶ numerar deținut la o bancă (într-un cont bancar distinct) față de datorii pe termen lung (ambele legate de garanția în numerar care susține angajamentul în cadrul IPC).

„Declarația privind poziția financiară” la 31 decembrie 2017 și „Declarația de performanță financiară” pentru 2017 se găsesc în anexa 6.

Declarațiile financiare ale SRB pentru 2017 vor fi disponibile pe site-ul SRB în trimestrul 3 din 2018.



### 5.3.4. Achiziții

Planul anual de achiziții pentru anul 2017 a fost întocmit în conformitate cu regulamentul financiar aplicabil achizițiilor generale în UE. Perioada de raportare pentru această „evaluare” a achizițiilor <sup>(2)</sup> este 1 ianuarie - 31 decembrie 2017. Evaluarea efectivă a sectorului de achiziții al SRB efectuată în 2017 a confirmat importanța politicii SRB de a se concentra în continuare pe activități operaționale, în domenii prioritare ale politicii, în scopul asigurării câștigurilor de eficiență. SRB a achiziționat cu succes toate serviciile și bunurile necesare în 2017, astfel cum a fost solicitat de diferitele unități. Anexa 7 include o prezentare analitică a procedurilor de achiziții pentru 2017.

#### REALIZĂRI PRINCIPALE ÎN 2017

- ▶ Inițierea și verificarea *ex ante* au fost efectuate cu privire la toate angajamentele juridice. Aproximativ 250 de dosare au fost create și verificate în cadrul procedurii de achiziții și au fost pregătite și lansate 51 de proceduri de negociere de valoare mică, de valoare medie și speciale. De asemenea, au fost redeschise 21 de proceduri competitive în temeiul contractului-cadru pentru furnizarea de consultanță privind evaluarea economică și financiară și consultanță juridică, iar SRB a recurs în mod amplu la contractele-cadru ale Comisiei.
- ▶ În plus, numeroase memorandumuri de înțelegere, acorduri privind nivelul serviciilor și acorduri de cooperare elaborate de echipa de achiziții au fost semnate cu Comisia și cu alte entități publice.
- ▶ În plus, unitățile economice au solicitat lansarea unei licitații deschise pentru furnizarea de consultanță juridică în 2017, fiind depuse eforturi semnificative în desfășurarea procedurii pentru servicii de gestionare a portofoliilor și de custodie.

### 5.3.5. Facilități

Obiectivul-cheie al Unității de facilități este de a oferi sprijin proactiv SRB prin asigurarea funcționării fără probleme a unităților sale și a achiziției de bunuri și servicii în conformitate cu normele și procedurile de achiziții publice ale UE și prin stabilirea siguranței și securității personalului și vizitatorilor SRB.

#### REALIZĂRI PRINCIPALE ÎN 2017

- ▶ Unitate de facilități a încheiat o acțiune amplă de renovare și a fost relocată la sediu pentru a facilita dezvoltarea accelerată a direcțiilor SRB.
- ▶ Un număr mare de servicii au fost activate pentru a îmbunătăți mediul de lucru, precum fântâni de apă, mobilier suplimentar, cafeleaua SRB și puncte de servire a cafelei prevăzute pentru angajați.
- ▶ Unitatea de facilități a stabilit o relație profesională solidă cu Comisia, depunând eforturi pentru a optimiza siguranța și securitatea personalului SRB și a vizitatorilor externi.

<sup>(2)</sup> Identificarea nevoilor în cadrul SRB.

## 5.4. Guvernanță

### 5.4.1. Consultanță juridică internă și litigii

Sarcinile serviciilor juridice ale SRB pot fi împărțite în două domenii principale: (i) oferirea de consultanță juridică internă; și (ii) soluționarea litigiilor. Principalele sarcini îndeplinite în 2017 sunt prezentate mai jos.

#### PRINCIPALELE EVOLUȚII ÎN 2017

- ▶ În anul 2017, serviciul juridic al SRB a acordat consultanță juridică internă cu privire la activități de planificare a rezoluției, aspecte legate de rezoluție și, în special, cazuri de rezoluție; probleme legate de FUR și diferite sarcini de sprijin în domenii precum achizițiile, finanțele și RU, precum și la alte inițiative legislative.
- ▶ În 2017, au fost introduse 99 de acțiuni în instanță cu privire la rezoluția Banco Popular de către foste părți interesate și creditori ai băncii la Curtea de Justiție a Uniunii Europene. Două dintre acestea au fost deja declarate inadmisibile de către Curte.
- ▶ În 2017, au fost introduse de către bănci șase acțiuni juridice cu privire la contribuții *ex ante* la FUR pentru anii 2016 și 2017 împotriva SRB, acestea fiind încă pe rol. În ceea ce privește acțiunile de soluționare a litigiilor cu privire la contribuțiile *ex ante* pentru 2016, care au fost introduse înaintea Curții de Justiție a Uniunii Europene în 2016, una dintre acestea a fost retrasă și încă una (o solicitare de măsuri provizorii) a fost respinsă. Acțiunile juridice rămase introduse în 2016 se află încă pe rol.

### 5.4.2. Secretariatul instituțional

Secretariatul instituțional (SI) susține consiliul de administrație în îndeplinirea sarcinilor sale. Aceasta include, dar nu numai, sprijinirea SRB în identificarea problemelor care necesită atenția organismelor de decizie și în organizarea procesului decizional, inclusiv promptitudinea și acuratețea acestuia, pentru ca deciziile să fie valabile și obligatorii din punct de vedere juridic.

Consiliul de administrație funcționează și ia decizii la nivelul a două structuri diferite: în sesiunea executivă și în sesiunea plenară, cu sarcini și competențe exclusive separate. Sesiunile plenare au loc de aproximativ șase ori pe an, iar sesiunile executive au loc lunar. RMUR prevede participarea AR-urilor relevante la deliberările din sesiunile executive, atunci când se deliberază cu privire la o entitate, un grup de entități sau un grup transfrontalier având sediul în statele membre participante ale acestora.

#### REALIZĂRI PRINCIPALE ÎN 2017

- ▶ SI a coordonat cinci sesiuni plenare, împreună cu o sesiune plenară suplimentară, vizând în mod special bugetul și programul de lucru. În plus, a avut loc o conferință cu privire la programul de lucru multianual și două conferințe cu privire la MREL.
- ▶ Au fost organizate 12 sesiuni executive, împreună cu 21 de sesiuni executive extinse, dedicate procesului decizional legat de planurile de rezoluție pentru 2017, precum și sesiuni pe țări.
- ▶ Au fost lansate 85 de proceduri scrise în 2017; majoritatea acestor proceduri scrise au înlocuit procesul de decizie în cadrul ședințelor fizice.

- ▶ În plus, SI a fost implicat în rezoluția Banco Popular, a introdus proceduri interne suplimentare pentru a îmbunătăți procesele de decizie și a abordat aspecte de guvernare, fiind implicat, de asemenea, în planificarea și consilierea cu privire la ciclul de planificare a rezoluției pentru anul 2017.

### 5.4.3. Conformitate

SRB a beneficiat de îmbunătățiri structurale semnificative în 2017, incluzând recrutarea de personal calificat, înființarea de noi unități și dezvoltarea de noi practici economice. În acest context, echipa de conformitate și-a continuat activitățile obișnuite, printre altele oferind consiliere pe probleme de etică, și a monitorizat și a gestionat obligațiile de raportare ale angajaților.

#### REALIZĂRI PRINCIPALE ÎN 2017

- ▶ Prezentarea raportului anual de conformitate pentru anul 2017 în sesiunile executive și cele plene. De asemenea, acesta a fost publicat în spațiul dedicat conformității pe intranetul SRB.
- ▶ Furnizarea permanentă de consiliere și informații, precum și sensibilizarea cu privire la probleme de conformitate în rândul tuturor angajaților, dar în special al celor nou-veniți, sub forma campaniilor de formare și de sensibilizare.
- ▶ Pregătirea pentru adoptarea a diferite politici și ghiduri noi de conformitate ale SRB cu privire la subiecte-cheie de implementare a codului de etică, care sunt disponibile pentru toți angajații SRB în spațiul dedicat conformității pe intranetul SRB.

### 5.4.4. Audit intern

În concordanță cu carta de audit intern, direcția de Audit intern oferă asigurare, consiliere și informații obiective și în funcție de riscuri. Prin rapoartele și recomandările sale, direcția de Audit intern ajută SRB să-și îndeplinească obiectivele printr-o abordare sistematică și disciplinată a evaluării și îmbunătățirii eficacității proceselor de gestionare a riscurilor, de control și guvernare.

#### REALIZĂRI PRINCIPALE ÎN 2017

În primul an de audit complet, direcția de Audit intern a realizat următoarele:

- ▶ audituri de asigurare privind achizițiile și contribuțiile *ex ante* la FUR;
- ▶ stabilirea unui acord de consultanță cu privire la guvernarea TIC; și
- ▶ o evaluare a riscurilor cu privire la gestionarea documentelor.

Recomandările rezultate au fost transformate în planuri de acțiune.

În plus, direcția de Audit intern a angajat un al doilea membru al personalului pentru a-și consolida echipa.

### 5.4.5. Audit extern

Curtea de Conturi raportează cu privire la conturile anuale ale SRB în fiecare exercițiu financiar, aceasta incluzând elaborarea unei declarații de asigurare privind fiabilitatea conturilor anuale și legalitatea și regularitatea operațiunilor subiacente. În 2017, Curtea de Conturi a publicat raportul de audit privind conturile anuale ale SRB pentru exercițiul financiar aferent anului 2016. Constatările au fost axate pe subiecte precum:

1. validarea sistemului contabil al SRB;
2. rata de execuție a bugetului;
3. reportări de credite angajate (la titlurile II și III);
4. prevederea cheltuielilor de judecată în buget și programul de lucru anual;
5. impactul ratei negative a dobânzii asupra valorii contribuțiilor în cazul rezoluțiilor viitoare;
6. proceduri de recrutare.

În plus, Curtea de Conturi poate efectua audituri de performanță care să culmineze cu rapoarte speciale. În 2017, Curtea de Conturi a publicat un raport de audit de performanță cu privire la SRB vizând lansarea și pregătirea pentru gestionarea unei rezoluții bancare, care sunt explicate mai detaliat în capitoul 7.

În 2017, Curtea de Conturi a publicat, de asemenea, un raport special privind datorile contingente <sup>(23)</sup> cu recomandări privind crearea de îndrumări contabile privind datorile contingente și introducerea unui proces/sistem TI pentru înregistrarea și monitorizarea tuturor tipurilor de datorii contingente, inclusiv ale AR-urilor. Întrucât acest raport a fost publicat la 21 decembrie 2017, toate acțiunile de abordare a recomandărilor au fost planificate pentru anul 2018 (îndrumările contabile) și 2019 (procesul/sistemul TI).

<sup>(23)</sup> raportul Curții de Conturi Europene, în temeiul articolului 92 alineatul (4) din Regulamentul (UE) nr. 806/2014, referitor la datorile contingente (pentru Comitetul unic de rezoluție, Consiliu, Comisie sau pentru altă entitate) rezultate ca urmare a îndeplinirii de către Comitetul unic de rezoluție, Consiliu și Comisie a sarcinilor care le revin în temeiul acestui regulament pentru exercițiul financiar 2016, Oficiul pentru Publicații al Uniunii Europene, 2017 ([https://www.eca.europa.eu/Lists/ECADocuments/SRB\\_2016\\_contingent\\_liabilities/SRB\\_2016\\_contingent\\_liabilities\\_EN.pdf](https://www.eca.europa.eu/Lists/ECADocuments/SRB_2016_contingent_liabilities/SRB_2016_contingent_liabilities_EN.pdf)).



În plus, conturile anuale sunt verificate de un auditor extern independent. În anul 2017, auditorul extern a publicat raportul său de audit privind fiabilitatea conturilor anuale finale ale SRB pentru anul 2016.

Constatările au fost axate pe:

1. documentația procedurilor financiare;
2. obținerea asigurării privind calcularea contribuțiilor *ex ante* la fond;
3. raportarea financiară uniformă privind datoriile contingente din partea AR-urilor.

#### 5.4.6. Standarde de control intern

Cadrul de control intern al SRB a fost adoptat în cadrul sesiunii executive a Comitetului la 23 decembrie 2016. Standardele de control intern (SCI) specifică așteptările și cerințele pentru dezvoltarea unui sistem eficace de controale interne prin care să se obțină o asigurare rezonabilă a realizării obiectivelor SRB. Aceste standarde de control au fost elaborate în concordanță cu SCI ale Comisiei, care au la bază standardele Comitetului Internațional al Organizațiilor Sponsorizatoare. Standardele vizează domeniile privind misiunea și valorile, RU, procesele de planificare și gestionare a riscurilor, operațiuni și activități de control, informare și raportare financiară și evaluare și audit. Fiecare standard este constituit dintr-o serie de cerințe care trebuie respectate. Datorită creșterii accelerate a organizației în dimensiune, este avută în vedere dezvoltarea continuă a cadrului.

#### REALIZĂRI PRINCIPALE ÎN 2017

- ▶ În octombrie 2017, responsabilul pentru control intern a efectuat un exercițiu de inventariere pentru a verifica stadiul de implementare a fiecărui SCI în SRB. Cadrul vizează 16 SCI-uri care sunt indispensabile în definirea cadrului de control intern, promovarea asumării clare a răspunderii din partea conducerii și asigurarea supravegherii sistemului de control intern de către Comitet.

## 6. COMISIA DE APEL

Comisia de apel a SRB funcționează în temeiul articolului 85 din RMUR, având competența de a decide cu privire la apeluri lansate împotriva deciziilor luate de către SRB cu privire la anumite aspecte, astfel cum este detaliat în catalogul articolului 85 alineatul (3) din RMUR (printre altele, contribuții administrative, decizii legate de accesul la documente sau decizii MREL). Comisia de apel este formată din cinci membri și doi supleanți.

Secretariatul Comisiei de apel este separat și independent din punct de vedere organizațional de celelalte funcții ale SRB, iar în 2017 acesta a fost format din doi membri și un asistent (fiecare fiind angajat cu timp parțial). Secretariatul sprijină Comisia de apel în comunicarea sa cu apelanții, accesul la dosare, aplicarea ordinilor procedurale ale Comisiei de apel, traducerea, transmiterea și custodia documentelor, precum și în chestiuni organizaționale ale Comisiei de apel în general și ale președintelui și raportorului (raportorilor) în mod specific.

#### PRINCIPALELE EVOLUȚII ÎN 2017

- ▶ În perioada care a urmat rezoluției Banco Popular, au fost depuse la Comisia de apel 74 de acțiuni de apel privind rezoluția. Din cele 74 de apeluri, 61 au fost deja soluționate de Comisia de apel (54 de apeluri fiind declarate inadmisibile), iar 13 din cele 74 de apeluri se află încă pe rol. Mai multe dintre aceste apeluri sunt introduse împotriva deciziilor SRB de a refuza accesul la documente.
- ▶ Secretariatul Comisiei de apel a continuat să sprijine activitatea Comisiei de apel, asumându-și rolul și sarcinile conceptuale nou definite, după cum este subliniat în conceptul Secretariatului Comisiei de apel stabilit în 2017.



## 7. RAPORTUL SPECIAL NR. 23/2017 AL CURȚII DE CONTURI EUROPENÉ

În plus față de raportul de audit al Curții de Conturi privind conturile anuale ale SRB pentru exercițiul financiar al anului 2016 și raportul special privind datoriile contingente, Curtea de Conturi a efectuat un audit de performanță axat pe configurarea și pregătirea în vederea gestionării unei rezoluții bancare, ceea ce a culminat cu publicarea de către Curtea de Conturi a raportului special nr. 23 <sup>(34)</sup>, care a fost publicat la 19 decembrie 2017 și care a cuprins o serie de recomandări.

SRB a oferit mai multe răspunsuri oficiale la constatările raportului și acestea au fost deja incluse în raportul Curții de Conturi. Majoritatea recomandărilor au fost acceptate și fie au fost deja implementate, fie au fost stabilite ca priorități pentru programul de activitate pentru 2018 și programul multianual (MAP) <sup>(35)</sup>. În concordanță cu concluziile privind raportul special al Curții de Conturi <sup>(36)</sup>, care invită SRB să se refere, în raportul său anual, la măsurile concrete adoptate sau care vor fi adoptate pentru implementarea recomandărilor prezentate, următoarea secțiune va aborda această recomandare.

### REZUMATUL RECOMANDĂRILOR CURȚII DE CONTURI <sup>(37)</sup> ȘI RĂSPUNSUL SRB

#### 1. FINALIZAREA PLANIFICĂRII REZOLUȚIEI

Cu privire la planificarea rezoluției, Curtea de Conturi recomandă fixarea unei date de finalizare pentru planuri de rezoluție pe deplin conforme pentru fiecare bancă ce ține de competența sa, care să includă în fiecare plan de rezoluție o declarație specifică privind posibilitatea de rezoluție și o evaluare a fiabilității și credibilității strategiei de rezoluție selectate.

- ▶ Deși SRB utilizează deja o abordare stabilă cu prioritate în planificarea rezoluției pentru a asigura gradul de pregătire în cazul băncilor care prezintă riscuri mai mari, MAP prevede o abordare treptată, care îmbunătățește treptat toate planurile de rezoluție până la finalizarea acestora în 2020. Identificarea obstacolelor semnificative va începe în 2018 deși activitatea privind evaluarea posibilității de rezoluție a fost lansată (în 2018), iar SRB urmărește să finalizeze politica respectivă până la jumătatea anului 2018. Evaluări detaliate ale posibilității de rezoluție a fiecărei bănci ar trebui să fie finalizate în T1 2019.

#### 2. FINALIZAREA SISTEMULUI DE NORME PENTRU PLANIFICAREA REZOLUȚIEI

În vederea finalizării sistemului pentru planificarea rezoluției, raportul Curții de Conturi recomandă

<sup>(34)</sup> Curtea de Conturi Europeană, *raportul special nr. 23, Comitetul unic de rezoluție: Activități privind o sarcină problematică inițiată de uniunea bancară, având încă o cale lungă de parcurs (Work on a challenging Banking Union task started, but still a long way to go)*, Oficiul pentru Publicații al Uniunii Europene, 2017 ([https://www.eca.europa.eu/Lists/ECADocuments/SR17\\_23/SR\\_SRB-BU\\_EN.pdf](https://www.eca.europa.eu/Lists/ECADocuments/SR17_23/SR_SRB-BU_EN.pdf)).

<sup>(35)</sup> SRB, *planificarea multianuală și programul de lucru pentru 2018 al SRB*, Oficiul pentru Publicații al Uniunii Europene, 2017 ([https://srb.europa.eu/sites/srbsite/files/srb\\_multi-annual\\_planning\\_and\\_work\\_programme\\_2018\\_final.pdf](https://srb.europa.eu/sites/srbsite/files/srb_multi-annual_planning_and_work_programme_2018_final.pdf)).

<sup>(36)</sup> <http://www.consilium.europa.eu/media/33737/st07769-en18.pdf#page=9>

<sup>(37)</sup> Recomandarea integrală a Curții de Conturi poate fi obținută din raportul special, care începe la pagina 43.

elaborarea de politici clare și consecvente cu privire la MREL și obstacolele semnificative, care să fie implementate în toate planurile de rezoluție. În plus, manualul de planificare a rezoluției ar trebui actualizat cel puțin o dată pe an și ar trebui să ofere îndrumări pentru toate scenariile de rezoluție.

- ▶ Politica MREL a SRB pentru ciclul de planificare aferent anului 2017 a fost adoptat în octombrie 2017. În 2018 va fi elaborată politica privind eliminarea obstacolelor semnificative pentru a fi inclusă în ciclul de planificare a rezoluției pentru anul 2018. În acest context, actualizarea manualului de planificare a rezoluției pentru anul 2018 a fost stabilită ca indicator de performanță-cheie în MAP.

#### 3. ACCELERAREA EFORTURILOR DE RECRUTARE

Raportul Curții de Conturi a recomandat accelerarea eforturilor de recrutare pentru a obține niveluri adecvate de personal până în iunie 2018, concomitent cu asigurarea unui nivel adecvat de personal la departamentul RU.

- ▶ În 2017, SRB a depus eforturi semnificative publicând două proceduri de selecție ample pentru experți în rezoluția bancară și responsabili pentru rezoluția bancară, astfel că deficiențele, în special cele din anul 2016, au fost eliminate, iar nivelurile-țintă pentru personal în departamentul RU al SRB și în cadrul SRB în ansamblu au putut fi atinse în 2018. MAP evidențiază obiectivul privind activitatea de recrutare pentru funcția RU a SRB în 2018.

#### 4. ÎMBUNĂȚĂȚIREA COOPERĂRII CU AR-URILE

Curtea de Conturi recomandă îmbunătățirea cooperării cu AR-urile prin clarificarea distribuției operaționale a sarcinilor și responsabilităților către AR-uri, asigurarea unui personal suficient pentru IRT-uri și desfășurarea de exerciții de testare regulate cu implicarea totală a AR-urilor.

- ▶ SRB a adoptat recent un model de lucru-țintă ce alocă roluri și sarcini în cadrul MUR, care includ operarea IRT-urilor. Revizuirea CoFra, unde trebuie să fie reflectate aceste îmbunătățiri, este un rezultat-cheie pentru anul 2018, după cum este menționat în MAP. SRB intenționează să discute cu AR-urile despre integrarea mai multor angajați din cadrul acestora în IRT-uri, chiar dacă SRB poate asigura un personal suficient pentru IRT-uri doar în limita personalului SRB. Pentru anul 2018 au fost deja planificate două exerciții de testare.

#### 5. ÎMBUNĂȚĂȚIREA COOPERĂRII CU BANCA CENTRALĂ EUROPEANĂ

Pentru a asigura faptul că SRB primește toate informațiile necesare pentru funcția sa de rezoluție, Curtea de Conturi recomandă ca MoU cu Banca Centrală să fie actualizat până în martie 2018.

- ▶ MoU a fost adoptat la 30 mai 2018. MoU și anexa aferentă <sup>(38)</sup> din acest document au fost publicate la 6 iunie 2018.

#### 6. STABILIREA DE LEGĂTURI CU LEGIUITORII ÎN PRIVINȚA CADRULUI LEGISLATIV PROBLEMATIC

Având în vedere revizuirile permanente ale cadrului legislativ privind rezoluția, raportul special al Curții de Conturi recomandă implicarea SRB în procesul legislativ pentru a aborda problemele tehnice relevante pentru SRB, cum ar fi alinierea mandatelor supraveghetorului și ale autorității de rezoluție cu privire la LSI-uri transfrontaliere, fluxul de informații și stabilirea unui instrument de moratoriu în rezoluție.

- ▶ După cum este descris la secțiunile 2.5 și 2.6, în 2017 SRB a colaborat intensiv cu colegiitorii pentru legislația de nivelul 1 și cu privire la politicile de nivelul 2, susținând activ eforturile de consolidare a cadrului de rezoluție în cadrul forurilor relevante. Această acțiune va continua în 2018.

<sup>(38)</sup> [https://srb.europa.eu/sites/srbsite/files/mou\\_with\\_the\\_single\\_resolution\\_board\\_on\\_cooperation\\_and\\_information\\_exchange\\_2018\\_.pdf](https://srb.europa.eu/sites/srbsite/files/mou_with_the_single_resolution_board_on_cooperation_and_information_exchange_2018_.pdf)

## 8. DECLARAȚIE DE ASIGURARE

Subsemnata, Elke König, președintă a consiliului de administrație și director al Comitetului unic de rezoluție, în calitate de ordonator de credite:

Declar că informațiile cuprinse în prezentul raport oferă o imagine corectă și fidelă <sup>(39)</sup>.

Declar că am obținut o asigurare rezonabilă care atestă că resursele alocate activităților descrise în prezentul raport au fost utilizate conform scopului preconizat și în conformitate cu principiile bune gestuni financiare și că procedurile de control instituite oferă garanțiile necesare privind legalitatea și regularitatea operațiunilor subiacente.

Confirm că nu am cunoștință de nicio informație care nu a fost raportată în prezentul document și care ar putea prejudicia interesele Comitetului unic de rezoluție.

Această asigurare rezonabilă se bazează pe propria mea judecată și pe informațiile de care dispun, precum rezultatele autoevaluării și ale verificărilor controlului *ex post* efectuate în cursul anului.

Bruxelles, 21 iunie 2018

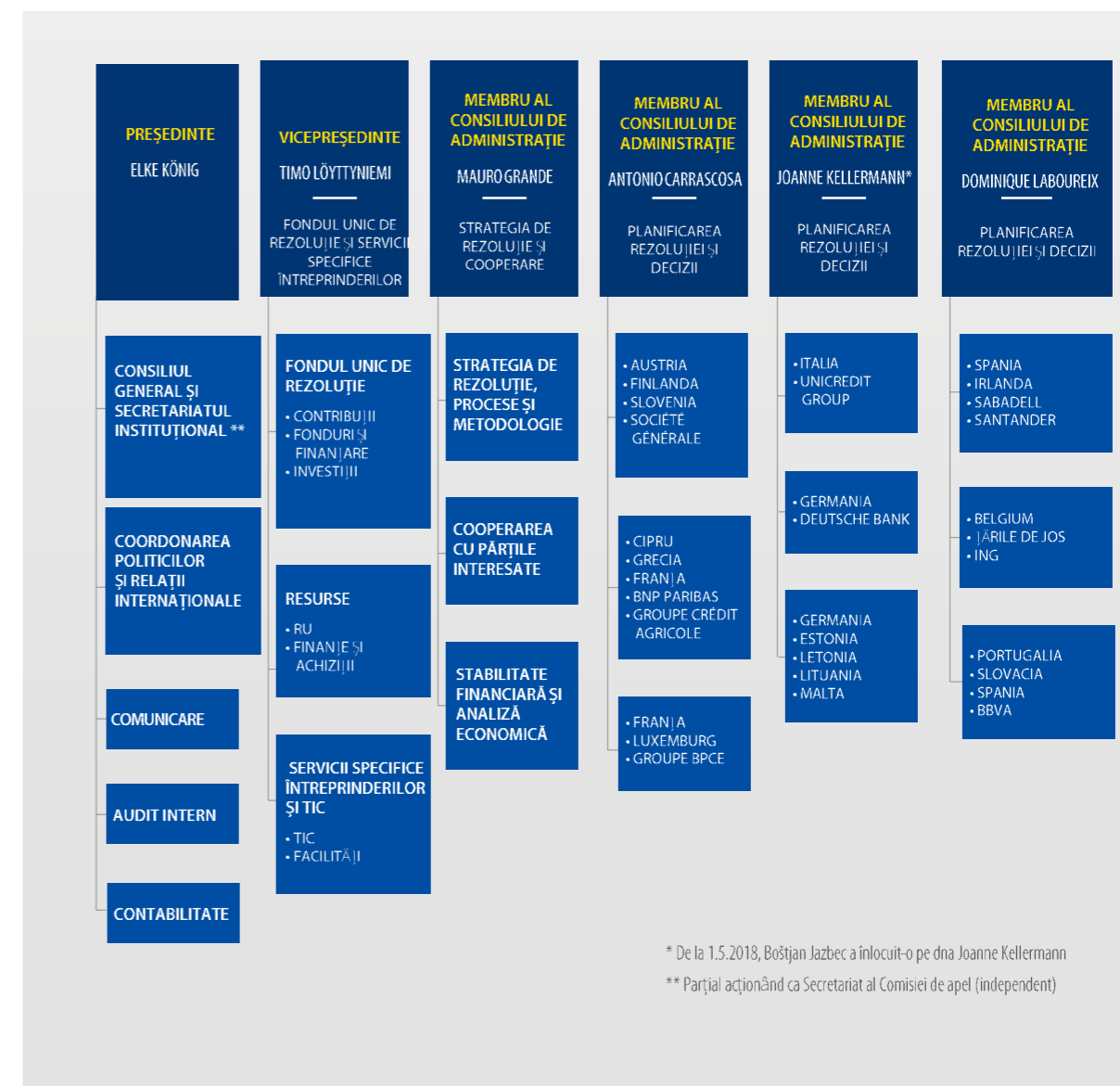
**Elke König**

Președinta Comitetului unic de rezoluție

<sup>(39)</sup> În acest context, imagine fidelă înseamnă o imagine fiabilă, completă și corectă cu privire la starea de fapt din cadrul serviciului.

## ANEXE

### Anexa 1: Organigrama



## Anexa 2: Raportul anual privind accesul public la documente în 2017

Prezentul raport anual privind accesul la documente este elaborat în conformitate cu articolul 17 alineatul (1) din Regulamentul (CE) nr. 1049/2001 al Parlamentului European și al Consiliului din 30 mai 2001 cu privire la accesul public la documentele Parlamentului European, ale Consiliului și ale Comisiei (regulamentul privind transparența) <sup>(40)</sup>. Acesta cuprinde perioada 1 ianuarie 2017-31 decembrie 2017 și are la bază datele statistice sintetizate în continuare.

SRB se supune regulamentului privind transparența atunci când soluționează cereri de acces public la documentele deținute de către acesta în temeiul articolului 90 alineatul (1) din Regulamentul (UE) nr. 806/2014. Măsurile practice pentru aplicarea regulamentului privind transparența de către SRB sunt prevăzute în decizia SRB din 9 februarie 2017 privind accesul public la documentele Comitetului unic de rezoluție (SRB/ES/2017/01) <sup>(41)</sup>, adoptată în conformitate cu articolul 90 alineatul (2) din Regulamentul (UE) nr. 806/2014 <sup>(42)</sup>.

Cererile inițiale primite de SRB sunt soluționate de către șeful Secretariatului instituțional. SRB fie acordă accesul deplin la documentul (documentele) solicitat(e) sau accesul parțial, fie refuză accesul. Ultimele două posibilități sunt bazate pe excepțiile prevăzute la articolul 4 din regulamentul privind transparența. În eventualitatea unui refuz total sau parțial al accesului public la un document în etapa inițială, solicitantul poate depune o cerere de confirmare prin care să solicite SRB să-și revizuiască poziția. Cererile de confirmare sunt soluționate de Comitet în sesiunea sa executivă. În eventualitatea unui refuz total sau parțial al unei cereri de confirmare, solicitantul poate introduce apel la Comisia de apel a SRB. Ulterior, poate fi depusă o cerere la Ombudsmanul European sau poate fi introdusă o acțiune înaintea Tribunalului.

### ACCESUL LA DOCUMENTELE SRB ÎN ANUL 2017

În anul 2017, SRB a primit 169 de cereri inițiale și 27 de cereri de confirmare cu privire la aproximativ 48 de documente. Trebuie remarcat că multe dintre aceste cereri au fost identice și/sau că aceeași firmă de avocatură a solicitat accesul la documente în numele a diferiți clienți.

Marea majoritate a acestor cereri au fost legate de decizia SRB privind rezoluția Banco Popular Español SA. SRB a primit, de asemenea, unele cereri privind decizia SRB de a nu lua măsuri de rezoluție față de Veneto Banca S.p.A. și Banca Popolare di Vicenza S.p.A.

În toate aceste cazuri, SRB a acordat accesul parțial la documente, întrucât divulgarea anumitor informații ar fi subminat interesele protejate prin articolul 4 din regulamentul privind transparența.

<sup>(40)</sup> JO L 145, 31.5.2001, p. 43.

<sup>(41)</sup> [https://srb.europa.eu/sites/srbsite/files/srb-es-2017-01\\_decision\\_public\\_access\\_to\\_the\\_srb\\_documents.pdf](https://srb.europa.eu/sites/srbsite/files/srb-es-2017-01_decision_public_access_to_the_srb_documents.pdf)

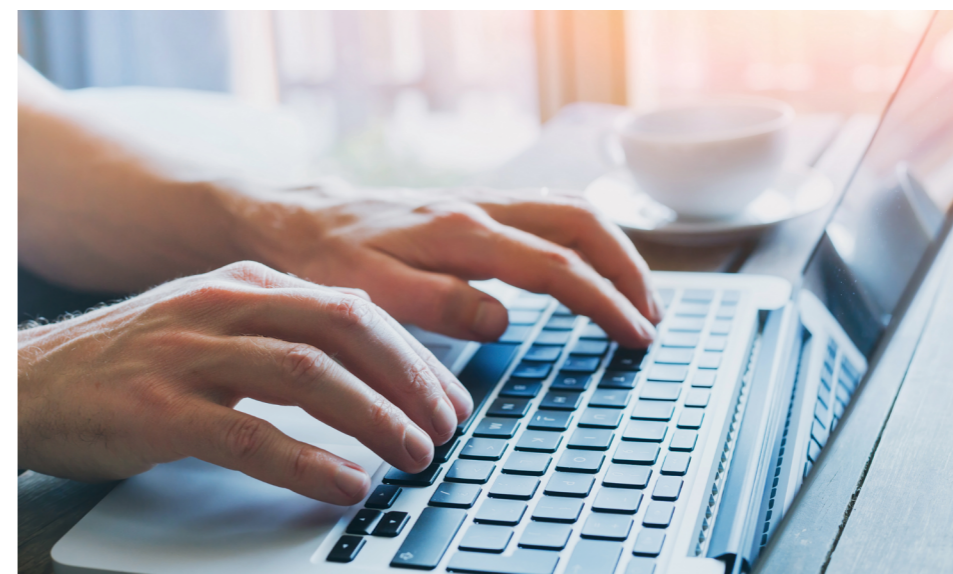
<sup>(42)</sup> Regulamentul (UE) nr. 806/2014 al Parlamentului European și al Consiliului din 15 iulie 2014 de stabilire a unor norme uniforme și a unei proceduri uniforme de rezoluție a instituțiilor de credit și a anumitor firme de investiții în cadrul unui mecanism unic de rezoluție și al unui fond unic de rezoluție și de modificare a Regulamentului (UE) nr. 1093/2010, JO L 225, 3.7.2014, pp.1-90.

Accesul parțial și refuzurile au fost bazate, în marea majoritate a cazurilor, pe următoarele excepții de la divulgarea documentelor prevăzute în regulamentul privind transparența:

- ▶ protecția interesului public în ceea ce privește politica financiară, monetară sau economică a UE sau a unui stat membru [a patra liniuță de la articolul 4 alineatul (1) litera (a) din regulamentul privind transparența];
- ▶ protecția intereselor comerciale ale unei persoane fizice sau juridice, inclusiv în ceea ce privește proprietatea intelectuală [prima liniuță de la articolul 4 alineatul (2) din regulamentul privind transparența];
- ▶ protecția vieții private și integrității individului [articolul 4 alineatul (1) litera (b) din regulamentul privind transparența];
- ▶ protecția obiectivelor activităților de inspecție, de anchetă și de audit [a treia liniuță de la articolul 4 alineatul (2) din regulamentul privind transparența]; și
- ▶ protecția procesului decizional [articolul 4 alineatul (3) din regulamentul privind transparența].

Ar trebui remarcat, de asemenea, că unele documente solicitate nu au existat sau nu au fost în posesia SRB.

În 2018, SRB a constituit un registru public electronic al documentelor, care este accesibil pe site-ul său <sup>(43)</sup>. Documentele disponibile sunt accesibile în măsura posibilității ținând cont de excepțiile de la articolul 4 din regulamentul privind transparența.



<sup>(43)</sup> <https://srb.europa.eu/en/public-register-of-documents>

## Anexa 3: Execuția bugetară pentru 2017

## TITLUL I: CHELTUIELI CU PERSONALUL

Linie bugetară	Descrierea liniei bugetare	Credit de angajament Valoarea tranzacției (1)	Valoarea angajamentului executat (2)	Angajat % (2)/ (1)	Valoarea tran- zacției creditului de plată (3)	Valoarea angajamentului executat (4)	% plătită (4)/(3)	Reportată RAL (C8) (2)-(4)	Anulată (1)-(2)
A01100	Salarii de bază	21 256 867,20	15 678 838,56	73,76 %	21 256 867,20	15 678 838,56	73,76 %	0,00	5 578 028,64
A01101	Indemnizații pentru familie	2 399 000,00	1 257 179,52	52,40 %	2 399 000,00	1 257 179,52	52,40 %	0,00	1 141 820,48
A01102	Indemnizații de expatriere și de reședință în străinătate	3 065 000,00	1 881 006,76	61,37 %	3 065 000,00	1 881 006,76	61,37 %	0,00	1 183 993,24
<b>A-110</b>	<b>Total:</b>	<b>26 720 867,20</b>	<b>18 817 024,84</b>	<b>70,42 %</b>	<b>26 720 867,20</b>	<b>18 817 024,84</b>	<b>70,42 %</b>		
A01111	Experți naționali detașați	1 260 000,00	815 355,98	64,71 %	1 260 000,00	815 355,98	64,71 %	0,00	444 644,02
A01112	Stagiați	139 132,80	76 623,10	55,07 %	139 132,80	76 623,10	55,07 %	0,00	62 509,70
<b>A-111</b>	<b>Total:</b>	<b>1 399 132,80</b>	<b>891 979,08</b>	<b>63,75 %</b>	<b>1 399 132,80</b>	<b>891 979,08</b>	<b>63,75 %</b>		
A01130	Asigurare de sănătate	730 000,00	529 514,01	72,54 %	730 000,00	529 514,01	72,54 %	0,00	200 485,99
A01131	Asigurare în caz de accidente și boli profesionale	107 000,00	59 579,17	55,68 %	107 000,00	59 579,17	55,68 %	0,00	47 420,83
A01132	Asigurare de șomaj	317 000,00	176 473,39	55,67 %	317 000,00	176 473,39	55,67 %	0,00	140 526,61
A01133	Constituirea sau menținerea drepturilor de pensie	4 030 000,00	2 740 139,84	67,99 %	4 030 000,00	2 740 139,84	67,99 %	0,00	1 289 860,16
<b>A-113</b>	<b>Total:</b>	<b>5 184 000,00</b>	<b>3 505 706,41</b>	<b>67,63 %</b>	<b>5 184 000,00</b>	<b>3 505 706,41</b>	<b>67,63 %</b>		
A01140	Alocații de naștere și indemnizații de deces	5 000,00	793,24	15,86 %	5 000,00	793,24	15,86 %	0,00	4 206,76
A01141	Cheltuieli de călătorie pentru concedii anuale	350 000,00	239 475,17	68,42 %	350 000,00	239 475,17	68,42 %	0,00	110 524,83
A-114	Total:	355 000,00	240 268,41	67,68 %	355 000,00	240 268,41	67,68 %	0,00	40 000,00
A01150	Ore suplimentare	40 000,00	0,00	0,00 %	40 000,00	0,00	0,00 %	0,00	40 000,00
<b>A-115</b>	<b>Total:</b>	<b>40 000,00</b>	<b>0,00</b>	<b>0,00 %</b>	<b>40 000,00</b>	<b>0,00</b>	<b>0,00 %</b>		
A01200	Cheltuieli de recrutare	300 000,00	212 004,04	70,67 %	300 000,00	117 954,00	39,32 %	94 050,04	87 995,96
A01201	Instalare, relocare, diurnă, cheltuieli de mutare și de deplasare	1 470 000,00	576 370,99	39,21 %	1 470 000,00	576 370,99	39,21 %	0,00	893 629,01
<b>A-120</b>	<b>Total:</b>	<b>1 770 000,00</b>	<b>788 375,03</b>	<b>44,54 %</b>	<b>1 770 000,00</b>	<b>694 324,99</b>	<b>39,23 %</b>		

Linie bugetară	Descrierea liniei bugetare	Credit de angajament Valoarea tranzacției (1)	Valoarea angajamentului executat (2)	Angajat % (2)/ (1)	Valoarea tran- zacției creditului de plată (3)	Valoarea angajamentului executat (4)	% plătită (4)/(3)	Reportată RAL (C8) (2)-(4)	Anulată (1)-(2)
A01300	Cheltuieli pentru misiuni, sarcini, deplasare și auxiliare	45 000,00	5 066,64	11,26 %	45 000,00	3 293,14	7,32 %	1 773,50	39 933,36
<b>A-130</b>	<b>Total:</b>	<b>45 000,00</b>	<b>5 066,64</b>	<b>11,26 %</b>	<b>45 000,00</b>	<b>3 293,14</b>	<b>7,32 %</b>		
A01400	Restaurante și cantine	1 000,00	1 000,00	100,00 %	1 000,00	0,00	0,00 %	1 000,00	0,00
<b>A-140</b>	<b>Total:</b>	<b>1 000,00</b>	<b>1 000,00</b>	<b>100,00 %</b>	<b>1 000,00</b>	<b>0,00</b>	<b>0,00 %</b>		
A01410	Servicii medicale	270 000,00	37 000,00	13,70 %	270 000,00	6 459,58	2,39 %	30 540,42	233 000,00
<b>A-141</b>	<b>Total:</b>	<b>270 000,00</b>	<b>37 000,00</b>	<b>13,70 %</b>	<b>270 000,00</b>	<b>6 459,58</b>	<b>2,39 %</b>		
A01420	Contacte sociale între membrii personalului	15 000,00	10 602,58	70,68 %	15 000,00	9 773,93	65,16 %	828,65	4 397,42
A01421	Indemnizații speciale de handicap și alocații de asistență	5 000,00	0,00	0,00 %	5 000,00	0,00	0,00 %	0,00	5 000,00
A01422	Centre de educație preșcolară și școlară	1 049 000,00	705 000,00	67,21 %	1 049 000,00	268 992,82	25,64 %	436 007,18	344 000,00
<b>A-142</b>	<b>Total:</b>	<b>1 069 000,00</b>	<b>715 602,58</b>	<b>66,94 %</b>	<b>1 069 000,00</b>	<b>278 766,75</b>	<b>26,08 %</b>		
A01500	Formare continuă și cursuri lingvistice pentru angajați	650 000,00	211 862,78	32,59 %	650 000,00	134 159,31	20,64 %	77 703,47	438 137,22
<b>A-150</b>	<b>Total:</b>	<b>650 000,00</b>	<b>211 862,78</b>	<b>32,59 %</b>	<b>650 000,00</b>	<b>134 159,31</b>	<b>20,64 %</b>		
A01600	Asistență administrativă din partea instituțiilor comunitare	530 000,00	521 375,75	98,37 %	530 000,00	405 242,49	76,46 %	116 133,26	8 624,25
A01601	Servicii interimare	1 500 000,00	1 298 217,05	86,55 %	1 500 000,00	950 711,65	63,38 %	347 505,40	201 782,95
<b>A-160</b>	<b>Total:</b>	<b>2 030 000,00</b>	<b>1 819 592,80</b>	<b>89,64 %</b>	<b>2 030 000,00</b>	<b>1 355 954,14</b>	<b>66,80 %</b>		
A01700	Cheltuieli de reprezentare	12 000,00	1 000,00	8,33 %	12 000,00	556,93	4,64 %	443,07	11 000,00
<b>A-170</b>	<b>Total:</b>	<b>12 000,00</b>	<b>1 000,00</b>	<b>8,33 %</b>	<b>12 000,00</b>	<b>556,93</b>	<b>4,64 %</b>		



## TITLUL II: CHELTUIELI ADMINISTRATIVE

Linie bugetară	Descrierea liniei bugetare	Credit de angajament Valoarea tranzacției (1)	Valoarea angajamentului executat (2)	Angajat % (2)/(1)	Valoarea tran-zacției creditului de plată (3)	Valoarea angajamentului executat (4)	% plătită (4)/(3)	Reportată RAL (8) (2)-(4)	Anulată (1)-(2)
<b>TOTAL</b>	<b>TITLUL 1</b>	<b>39 546 000,00</b>	<b>27 034 478,57</b>	<b>68,36 %</b>	<b>39 546 000,00</b>	<b>25 928 493,58</b>	<b>65,57 %</b>	<b>1 105 984,99</b>	<b>12 511 521,43</b>
A0200	Costuri de închiriere	2 955 277,20	2 955 277,20	100,00 %	2 955 277,20	2 955 277,20	100,00 %	0,00	0,00
<b>A-200</b>	<b>Total:</b>	<b>2 955 277,20</b>	<b>2 955 277,20</b>	<b>100,00 %</b>	<b>2 955 277,20</b>	<b>2 955 277,20</b>	<b>100,00 %</b>		
A02010	Asigurare	6 000,00	5 574,05	92,90 %	6 000,00	5 016,65	83,61 %	557,40	425,95
<b>A-201</b>	<b>Total:</b>	<b>6 000,00</b>	<b>5 574,05</b>	<b>92,90 %</b>	<b>6 000,00</b>	<b>5 016,65</b>	<b>83,61 %</b>		
A02020	Întreținere și curățenie	730 000,00	496 453,31	68,01 %	730 000,00	417 071,23	57,13 %	79 382,08	233 546,69
<b>A-202</b>	<b>Total:</b>	<b>730 000,00</b>	<b>496 453,31</b>	<b>68,01 %</b>	<b>730 000,00</b>	<b>417 071,23</b>	<b>57,13 %</b>		
A02030	Apă, gaze, electricitate, încălzire	150 000,00	149 342,50	99,56 %	150 000,00	134 408,25	89,61 %	14 934,25	657,50
<b>A-203</b>	<b>Total:</b>	<b>150 000,00</b>	<b>149 342,50</b>	<b>99,56 %</b>	<b>150 000,00</b>	<b>134 408,25</b>	<b>89,61 %</b>		
A02040	Amenajarea sediului	175 000,00	133 548,13	76,31 %	175 000,00	55 192,50	31,54 %	78 355,63	41 451,87
<b>A-204</b>	<b>Total:</b>	<b>175 000,00</b>	<b>133 548,13</b>	<b>76,31 %</b>	<b>175 000,00</b>	<b>55 192,50</b>	<b>31,54 %</b>		
A02050	Paza și supravegherea clădirii	1 000 000,00	855 624,27	85,56 %	1 000 000,00	501 561,67	50,16 %	354 062,60	144 375,73
<b>A-205</b>	<b>Total:</b>	<b>1 000 000,00</b>	<b>855 624,27</b>	<b>85,56 %</b>	<b>1 000 000,00</b>	<b>501 561,67</b>	<b>50,16 %</b>		
A02100	Echipament TIC — Hardware și software	1 837 855,03	1 516 431,98	82,51 %	1 837 855,03	1 199 658,08	65,27 %	316 773,90	321 423,05
A02101	Întreținere TIC	790 000,00	762 857,61	96,56 %	790 000,00	312 303,45	39,53 %	450 554,16	27 142,39
A02103	Analiză, programare, asistență tehnică și alte servicii externe pentru administrarea SRB	2 730 000,00	2 351 962,59	86,15 %	2 730 000,00	1 353 487,79	49,58 %	998 474,80	378 037,41
A02104	Echipamente de telecomunicații	575 000,00	106 137,50	18,46 %	575 000,00	105 126,29	18,28 %	1 011,21	468 862,50
<b>A-210</b>	<b>Total:</b>	<b>5 932 855,03</b>	<b>4 737 389,68</b>	<b>79,85 %</b>	<b>5 932 855,03</b>	<b>2 970 575,61</b>	<b>50,07 %</b>		
A02200	Echipamente tehnice și instalații	400 000,00	359 061,00	89,77 %	400 000,00	271 237,18	67,81 %	87 823,82	40 939,00
<b>A-220</b>	<b>Total:</b>	<b>400 000,00</b>	<b>359 061,00</b>	<b>89,77 %</b>	<b>400 000,00</b>	<b>271 237,18</b>	<b>67,81 %</b>		
A02210	Mobilă	333 284,78	333 284,75	100,00 %	333 284,78	244 645,74	73,40 %	88 639,01	0,03
<b>A-221</b>	<b>Total:</b>	<b>333 284,78</b>	<b>333 284,75</b>	<b>100,00 %</b>	<b>333 284,78</b>	<b>244 645,74</b>	<b>73,40 %</b>		

Linie bugetară	Descrierea liniei bugetare	Credit de angajament Valoarea tranzacției (1)	Valoarea angajamentului executat (2)	Angajat % (2)/(1)	Valoarea tran-zacției creditului de plată (3)	Valoarea angajamentului executat (4)	% plătită (4)/(3)	Reportată RAL (8) (2)-(4)	Anulată (1)-(2)
A02350	Cheltuieli de documentare și ale bibliotecii	463 644,00	244 498,13	52,73 %	463 644,00	218 653,00	47,16 %	25 845,13	219 145,87
<b>A-225</b>	<b>Total:</b>	<b>463 644,00</b>	<b>244 498,13</b>	<b>52,73 %</b>	<b>463 644,00</b>	<b>218 653,00</b>	<b>47,16 %</b>		
A02300	Papețarie și echipamente de birou	100 000,00	44 832,21	44,83 %	100 000,00	40 348,99	40,35 %	4 483,22	55 167,79
<b>A-230</b>	<b>Total:</b>	<b>100 000,00</b>	<b>44 832,21</b>	<b>44,83 %</b>	<b>100 000,00</b>	<b>40 348,99</b>	<b>40,35 %</b>		
A02320	Comisioane bancare și ale comisioane financiare	2 000,00	1 000,00	50,00 %	2 000,00	362,98	18,15 %	637,02	1 000,00
<b>A-232</b>	<b>Total:</b>	<b>2 000,00</b>	<b>1 000,00</b>	<b>50,00 %</b>	<b>2 000,00</b>	<b>362,98</b>	<b>18,15 %</b>		
A02330	Cheltuieli juridice	250 000,00	0,00	0,00 %	250 000,00	0,00	0,00 %	0,00	250 000,00
<b>A-233</b>	<b>Total:</b>	<b>250 000,00</b>	<b>0,00</b>	<b>0,00 %</b>	<b>250 000,00</b>	<b>0,00</b>	<b>0,00 %</b>		
A02350	Asigurări diverse	6 000,00	925,39	15,42 %	6 000,00	925,39	15,42 %	0,00	5 074,61
A02351	Costuri administrative de traducere și de interpretare	12 000,00	7 905,00	65,88 %	12 000,00	5 580,00	46,50 %	2 325,00	4 095,00
A02352	Cheltuieli de transport și de mutare	60 000,00	29 510,00	49,18 %	60 000,00	9 742,75	16,24 %	19 767,25	30 490,00
A02353	Consultanță în afaceri	381 356,00	329 758,00	86,47 %	381 356,00	10 050,00	2,64 %	319 708,00	51 598,00
A02354	Cheltuieli generale cu ședințe	10 000,00	1 573,81	15,74 %	10 000,00	761,75	7,62 %	812,06	8 426,19
A02355	Publicații	10 000,00	6 000,00	60,00 %	10 000,00	721,99	7,22 %	5 278,01	4 000,00
A02356	Alte cheltuieli administrative	16 438,02	2 132,23	12,97 %	16 438,02	736,95	4,48 %	1 395,28	14 305,79
<b>A-235</b>	<b>Total:</b>	<b>495 794,02</b>	<b>377 804,43</b>	<b>76,20 %</b>	<b>495 794,02</b>	<b>28 518,83</b>	<b>5,75 %</b>		
A02400	Taxe poștale și de livrare	70 000,00	36 750,00	52,50 %	70 000,00	27 344,92	39,06 %	9 405,08	33 250,00
<b>A-240</b>	<b>Total:</b>	<b>70 000,00</b>	<b>36 750,00</b>	<b>52,50 %</b>	<b>70 000,00</b>	<b>27 344,92</b>	<b>39,06 %</b>		
A02410	Taxe de telecomunicații	333 144,97	187 298,23	56,22 %	333 144,97	89 056,39	26,73 %	98 241,84	145 846,74
<b>A-241</b>	<b>Total:</b>	<b>333 144,97</b>	<b>187 298,23</b>	<b>56,22 %</b>	<b>333 144,97</b>	<b>89 056,39</b>	<b>26,73 %</b>		
<b>TOTAL</b>	<b>TITLUL 2</b>	<b>13 397 000,00</b>	<b>10 917 737,89</b>	<b>81,49 %</b>	<b>13 397 000,00</b>	<b>7 959 271,14</b>	<b>59,41 %</b>	<b>2 958 466,75</b>	<b>2 479 262,11</b>

## TITLUL III: CHELTUIELI OPERAȚIONALE

Linie bugetară	Descrierea liniei bugetare	Credit de angajament Valoarea tranzacției (1)	Valoarea angajamentului executat (2)	Angajat % (2)/ (1)	Valoarea tran- zacției creditului de plată (3)	Valoarea tran- zacției creditului de plată (3)	Valoarea angajamentului executat (4)	% plătită (4)/(3)	Reportată RAL (6) (2)-(4)	Anulată (1)-(2)
B03000	Sesiunile plenare și executive ale consiliului de administrație	40 000,00	29 428,61	73,57 %	40 000,00	40 000,00	16 503,42	41,26 %	12 925,19	10 571,39
B03001	Comisia de apel	1 505 000,00	591 813,84	39,32 %	1 505 000,00	1 505 000,00	104 342,96	6,93 %	487 470,88	913 186,16
B03002	Comunicări, publicații, traduceri	2 615 000,00	794 257,58	30,37 %	2 615 000,00	2 615 000,00	645 243,32	24,67 %	149 014,26	1 820 742,42
<b>B3-00</b>	<b>Total:</b>	<b>4 160 000,00</b>	<b>1 415 500,03</b>	<b>34,03 %</b>	<b>4 160 000,00</b>	<b>4 160 000,00</b>	<b>766 089,70</b>	<b>18,42 %</b>		
B03010	Cheltuieli operaționale de misiune	1 480 000,00	804 302,55	54,34 %	1 480 000,00	1 480 000,00	635 076,98	42,91 %	169 225,57	675 697,45
B03011	Cheltuieli operaționale de ședință	75 000,00	67 427,31	89,90 %	75 000,00	75 000,00	54 864,93	73,15 %	12 562,38	7 572,69
<b>B3-01</b>	<b>Total:</b>	<b>1 555 000,00</b>	<b>871 729,86</b>	<b>56,06 %</b>	<b>1 555 000,00</b>	<b>1 555 000,00</b>	<b>689 941,91</b>	<b>44,37 %</b>	1 653 756,43	979 983,92
B03020	Instrumente IT	2 975 000,00	1 995 016,08	67,06 %	2 975 000,00	2 975 000,00	341 259,65	11,47 %		
<b>B3-02</b>	<b>Total:</b>	<b>2 975 000,00</b>	<b>1 995 016,08</b>	<b>67,06 %</b>	<b>2 975 000,00</b>	<b>2 975 000,00</b>	<b>341 259,65</b>	<b>11,47 %</b>		
B03030	Activități de sprijinire a EUR	2 575 000,00	926 531,00	35,98 %	2 575 000,00	2 575 000,00	756 621,00	29,38 %	169 910,00	1 648 469,00
B03031	Studii și consultanță	35 500 000,00	27 454 903,85	77,34 %	35 500 000,00	35 500 000,00	5 788 798,13	16,31 %	21 666 105,72	8 045 096,15
<b>B3-03</b>	<b>Total:</b>	<b>38 075 000,00</b>	<b>28 381 434,85</b>	<b>74,54 %</b>	<b>38 075 000,00</b>	<b>38 075 000,00</b>	<b>6 545 419,13</b>	<b>17,19 %</b>		
B03041	Contingente pentru situații de criză	30 000,00	10 000,00	33,33 %	30 000,00	30 000,00	7 719,94	25,73 %	2 280,06	20 000,00
<b>B3-04</b>	<b>Total:</b>	<b>30 000,00</b>	<b>10 000,00</b>	<b>33,33 %</b>	<b>30 000,00</b>	<b>30 000,00</b>	<b>7 719,94</b>	<b>25,73 %</b>		
<b>TOTAL TITLUL 3</b>		<b>46 795 000,00</b>	<b>32 673 680,82</b>	<b>69,82 %</b>	<b>46 795 000,00</b>	<b>46 795 000,00</b>	<b>8 350 430,33</b>	<b>17,84 %</b>	<b>24 323 250,49</b>	<b>14 121 319,18</b>
<b>TOTAL BUGET SRB PARTEA I 2017</b>		<b>99 738 000,00</b>	<b>70 625 897,28</b>	<b>70,81 %</b>	<b>99 738 000,00</b>	<b>99 738 000,00</b>	<b>42 238 195,05</b>	<b>42,35 %</b>	<b>28 387 702,23</b>	<b>29 112 102,72</b>

EXECUȚIE BUGETARĂ 2017 - PARTEA II - FONDUL UNIC DE REZOLUȚIE  
EXECUȚIE BUGETARĂ/SURSA FONDULUI RO-VENIT ALOCAT-2017

BL	Descrierea liniei bugetare	CD/CND	Credite de angajament	Angajamente stabilite	Angaj. %	Credite de plată	Plăți executate	Plată %	Credite de angajament reportate	Credite de plată reportate
B04010	Investiții	CND	15 348 726 693,32	0,00	0 %	15 348 726 693,32	0,00	0,0 %	15 348 726 693,32	15 348 726 693,32
B04011	Randamentul investiției	CND	55 302 969,08	55 301 638,04	100 %	55 302 969,08	50 017 635,23	90,4 %	1 331,04	5 285 333,85
B04031	Taxe și comisioane bancare	CND	5 653,70	4 441,80	79 %	5 653,70	3 748,40	66,3 %	1 211,90	1 905,30
B04901	Rambursări	CND	0,00	0,00	0 %	0,00	0,00	0,0 %	0,00	0,00
<b>BUGET TOTAL SRB PARTEA II</b>			<b>15 404 035 316,10</b>	<b>55 306 079,84</b>	<b>0,36 %</b>	<b>15 404 035 316,10</b>	<b>50 021 383,63</b>	<b>0,3 %</b>	<b>15 348 729 236,26</b>	<b>15 354 013 932,47</b>

## INSCRIȚIE TITLUL IX – REZULTATUL BUGETAR AL ANULUI N (ARTICOLUL 18 DIN REGULAMENTUL FINANCIAR AL SRB)

BL	Descrierea liniei bugetare	CD/CND	Credite de angajament	Angajamente stabilite	Angaj. %	Credite de plată	Plăți executate	Plată %	Credite de angajament reportate	Credite de plată reportate
B09000	COMPENSARE DIN REZERVĂ	CND	12 767 564,35	0,00	0 %	12 767 564,35	0,00	0,0 %	12 767 564,35	12 767 564,35

## Anexa 4: Schema de personal pentru 2017

Numărul de agenți temporari a crescut cu 55 % de la 164 în 2016 la 255 în 2017. Acesta este echivalentul a 72,8 % din numărul total planificat de 350 de membri ai personalului.

Categorie și grad	2017		2016	
	TA planificat	În prezent	TA planificat	Cifra reală
AD 16	0	0	0	0
AD 15	0	0	0	0
AD 14	0	0	0	0
AD 13	0	0	0	0
AD 12	8	5	7	5
AD 11	6	0	3	0
AD 10	12	12	9	7
AD 9	20	9	15	2
AD 8	70	35	62	32
AD 7	32	24	14	1
AD 6	90	81	80	68
AD 5	40	34	10	22
<b>Total AD</b>	<b>278</b>	<b>200</b>	<b>200</b>	<b>137</b>
AST 11	0	0	0	0
AST 10	0	0	0	0
AST 9	0	0	0	0
AST 8	0	0	0	0
AST 7	2	0	0	0
AST 6	2	0	1	0
AST 5	4	0	2	0
AST 4	6	8	4	0
AST 3	32	22	28	18
AST 2	2	1	5	1
AST 1	4	5	0	5
<b>Total AST</b>	<b>52</b>	<b>36</b>	<b>40</b>	<b>24</b>
AST-SC 3	10	0	6	0
AST-SC 2	5	2	0	3
AST-SC 1	5	17	9	0
<b>Total AST-SC</b>	<b>20</b>	<b>19</b>	<b>15</b>	<b>3</b>
<b>Total general</b>	<b>350</b>	<b>255</b>	<b>255</b>	<b>164</b>
AC	0	0	6	0
END	25	15	25	12

AD Administrator  
 AST Asistent  
 SC Administrator secretariat  
 CA Agent contractual  
 SNE Expert național detașat

## Anexa 5: Număr de angajați pe naționalitate și gen

Echilibrul de gen este aproape stabilit: SRB a angajat 128 de femei și 127 de bărbați pe posturi de agenți temporari la data de 31.12.2017.

Grad/gen	%		Număr		
	Femei	Bărbați	Femei	Bărbați	Total
AD 12	0 %	100 %	0	5	5
AD 10	17 %	83 %	2	10	12
AD 9	67 %	33 %	6	3	9
AD 8	37 %	63 %	13	22	35
AD 7	50 %	50 %	12	12	24
AD 6	46 %	54 %	37	44	81
AD 5	35 %	65 %	12	22	34
AST 4	88 %	13 %	7	1	8
AST 3	68 %	32 %	15	7	22
AST 2	100 %	0 %	1	0	1
AST 1	100 %	0 %	5	0	5
AST-SC2	100 %	0 %	2	0	2
AST-SC1	94 %	6 %	16	1	17
<b>Total</b>	<b>50,2 %</b>	<b>49,8 %</b>	<b>128</b>	<b>127</b>	<b>255</b>

La 31.12.2017, SRB ocupa 25 de naționalități din UE:

Naționalitate	2017		2016	
	Număr de angajați	Procent de personal	Număr de angajați	Procent de personal
BE	36	14,1 %	22	13,4 %
BG	8	3,1 %	4	2,4 %
CZ	1	0,4 %	1	0,6 %
DK	1	0,4 %	0	0 %
DE	20	7,8 %	12	7,3 %
IE	2	0,8 %	1	0,6 %
EL	20	7,8 %	12	7,3 %
ES	30	11,8 %	25	15,2 %
FR	26	10,2 %	19	11,6 %
RU	7	2,7 %	2	1,2 %
Tehno- logia informa- ției	31	12,2 %	18	11,0 %
CY	2	0,8 %	1	0,6 %
LV	3	1,2 %	2	1,2 %
LT	3	1,2 %	2	1,2 %
HU	3	1,2 %	3	1,8 %
MT	2	0,8 %	1	0,6 %
NL	9	3,5 %	10	6,1 %
AT	5	2,0 %	2	1,2 %
PL	12	4,7 %	9	5,5 %
PT	6	2,4 %	6	3,7 %
RO	19	7,5 %	6	3,7 %
SK	1	0,4 %	1	0,6 %
FI	3	1,2 %	1	0,6 %
SE	1	0,4 %	1	0,6 %
UK	4	1,6 %	3	1,8 %
<b>Total</b>	<b>255</b>	<b>100,0 %</b>	<b>164</b>	<b>100,0 %</b>

## Anexa 6: Conturi finale 2017

### DECLARAȚIA PRIVIND POZIȚIA FINANCIARĂ LA 31 DECEMBRIE 2017 (EUR)

Descriere	2017	2016	Variație
<b>ACTIVE IMOBILIZATE</b>	<b>5 016 421,09</b>	<b>4 912 166,35</b>	<b>104 254,74</b>
Active fixe necorporale	1 590 389,00	1 143 422,52	446 966,48
Active fixe corporale	3 426 032,09	3 768 743,83	-342 711,74
Prefinanțare pe termen lung	-	-	-
Creanțe pe termen lung	-	-	-
<b>ACTIVE CIRCULANTE</b>	<b>17 453 972 513,21</b>	<b>10 826 285 025,13</b>	<b>6 627 687 488,08</b>
Prefinanțare pe termen scurt	45 000,00	-	45 000,00
Creanțe pe termen scurt	7 667 972,39	5 735 071,91	1 932 900,48
Numerar și echivalente de numerar	17 446 259 540,82	10 820 549 953,22	6 625 709 587,60
<b>TOTAL ACTIVE</b>	<b>17 458 988 934,30</b>	<b>10 831 197 191,48</b>	<b>6 627 791 742,82</b>
<b>ACTIVE NETE</b>	<b>15 348 724 427,05</b>	<b>9 434 893 538,11</b>	<b>5 913 830 888,94</b>
<b>Rezerve acumulate</b>	<b>9 434 893 538,11</b>	<b>-</b>	<b>9 434 893 538,11</b>
Rezultatul economic al anului (Fond)	5 913 830 888,94	9 434 893 538,11	-3 521 062 649,17
Rezultatul economic al anului (administrativ)	-	-	-
<b>DATORII PE TERMEN LUNG</b>	<b>2 092 723 977,40</b>	<b>1 379 929 703,41</b>	<b>712 794 273,99</b>
Provizioane pentru riscuri și cheltuieli	-	-	-
Datorii pe termen lung din activități specifice ale SRB (IPC)	2 029 688 572,45	1 345 273 276,00	684 415 296,45
Alte datorii pe termen lung	63 035 404,95	34 656 427,41	28 378 977,54
<b>DATORII CURENTE</b>	<b>17 540 529,85</b>	<b>16 373 949,96</b>	<b>1 166 579,89</b>
Provizioane pentru riscuri și cheltuieli (pe termen scurt)	-	-	-
Datorii	17 540 529,85	16 373 949,96	1 166 579,89
<b>TOTAL REZERVE ȘI DATORII</b>	<b>17 458 988 934,30</b>	<b>10 831 197 191,48</b>	<b>6 627 791 742,82</b>

## DECLARAȚIE PRIVIND PERFORMANȚA FINANCIARĂ PENTRU 2017 (EUR)

Descriere	2017	2016	Variație
<b>VENITURI DE EXPLOATARE</b>	<b>6 019 807 052,62</b>	<b>9 496 350 565,13</b>	<b>-3 476 543 512,51</b>
Venit neprovenit din schimburi, din contribuțiile la FUR	5 965 919 312,41	9 462 380 991,80	-3 496 461 679,39
Alte venituri neprovenite din schimburi, din contribuțiile administrative	53 885 631,77	33 958 659,68	19 926 972,09
Alte venituri din exploatare provenite din schimburi	2 108,44	10 913,65	-8 805,21
<b>CHELTUIELI OPERAȚIONALE</b>	<b>-53 788 735,44</b>	<b>-33 903 299,54</b>	<b>-19 885 435,90</b>
Cheltuieli administrative	-37 279 433,11	-30 623 854,76	-6 655 578,35
Toate cheltuielile cu personalul	-24 044 906,10	-16 377 298,06	-7 667 608,04
Cheltuieli legate de active fixe	-1 104 981,86	-860 298,43	-244 683,43
Alte cheltuieli administrative	-12 129 545,15	-13 386 258,27	1 256 713,12
Cheltuieli operaționale	-16 509 302,33	-3 279 444,78	-13 229 857,55
<b>EXCEDENT/(DEFICIT) DIN ACTIVITĂȚI DE EXPLOATARE</b>	<b>5 966 018 317,18</b>	<b>9 462 447 265,59</b>	<b>-3 496 428 948,41</b>
Venituri financiare	7 362,81	39 112,47	-31 749,66
Cheltuieli financiare	-52 194 791,05	-27 592 839,95	-24 601 951,10
<b>EXCEDENT/(DEFICIT) DIN ACTIVITĂȚI OBIȘNUITE</b>	<b>5 913 830 888,94</b>	<b>9 434 893 538,11</b>	<b>-3 521 062 649,17</b>
Câștiguri extraordinare	-	-	-
Pierderi extraordinare	-	-	-
<b>EXCEDENT/(DEFICIT) DIN ELEMENTE EXTRAORDINARE</b>	<b>-</b>	<b>-</b>	<b>-</b>
<b>REZULTATUL ECONOMIC AL EXERCITIULUI</b>	<b>5 913 830 888,94</b>	<b>9 434 893 538,11</b>	<b>-3 521 062 649,17</b>

## Anexa 7: Proceduri de achiziții lansate în 2017

## TABEL DE SINTEZĂ PRIVIND ACTIVITĂȚILE LEGATE DE ACHIZIȚII ÎN 2017

Tipuri de proceduri de achiziții lansate în 2017	Nu
Deschisă	1
Restrânsă	0
Proceduri de negociere de valoare redusă și medie (1 000 > 135 000)	39
Procedură de negociere specială în temeiul articolului 134 alineatul (1) literele (a)-(f) și (i)	12
Articolul 81	1
Proceduri de redeschidere în temeiul contractului-cadru al SRB OP12015, loturile 1-3	Loturile 1 — 2 Loturile 2 — 11 Loturile 3 — 8
Procedura în temeiul articolului 81	1

## PREZENTAREA DETALIATĂ A PROCEDURILOR DE ACHIZIȚII DIN 2017

## PROCEDURĂ DESCHISĂ

NUMĂR DE CONTRACT	OBIECT	STATUT	SUMA ACORDATĂ
SRB/OP/5/2017	FURNIZAREA DE SERVICII JURIDICE	Evaluare în curs de desfășurare	

## PROCEDURI DE NEGOCIERE DE VALOARE MICĂ ȘI MEDIE

	NUMĂR DE CONTRACT	JUSTIFICAREA PROCEDURII DE NEGOCIERE	OBIECT	STATUT	SUMA ACORDATĂ
15 000 > 135 000 EUR	SRB/NEG/9/2017	136.A RAP	CRITERII DE REFERINȚĂ FINANCIARE	Evaluare în curs de desfășurare	
	SRB/NEG/42/2017	136.A RAP	ACORDAREA ACCESULUI LA DATE FINANCIARE PRIN INTERMEDIUL UNUI VÂNZĂTOR DE SERVICII	Evaluare în curs de desfășurare	
	SRB/NEG/47/2017	137.3 RAP	ACTIVITATE DE DEZVOLTARE INTER-ACTIVĂ ȘI DE COMUNICARE PENTRU PERSONALUL SRB	Atribuită	25 900,00

## PROCEDURI DE NEGOCIERE SPECIALE

	NUMĂR DE CONTRACT	JUSTIFICAREA PROCEDURII DE NEGOCIERE	OBIECT	STATUT	SUMA ACORDATĂ
Articolul 134 alineatul (1) literele (a)-(f) și (i)	SRB/NEG/2/17	134.1.h	FURNIZAREA DE SERVICII JURIDICE PROFESIONALE PENTRU SOLUȚIONAREA LITIGIILOR	Atribuită	250 000,00
	SRB/NEG/3/17	134.1.h	FURNIZAREA DE SERVICII JURIDICE PROFESIONALE PENTRU SOLUȚIONAREA LITIGIILOR	Atribuită	200 000,00
	SRB/NEG/8/17	134.1.h	FURNIZAREA DE SERVICII JURIDICE PROFESIONALE PENTRU SOLUȚIONAREA LITIGIILOR	Atribuită	60 000,00
	SRB/NEG/8/17	134.1.h	FURNIZAREA DE SERVICII JURIDICE PROFESIONALE PENTRU SOLUȚIONAREA LITIGIILOR	ATRIBUITĂ	150 000,00
	SRB/NEG/15/17	134.1.i	FURNIZAREA DE CONSULTANȚĂ JURIDICĂ	ATRIBUITĂ	850 000,00
	SRB/NEG/16/17	134.1.i	CONSULTANȚĂ ȘI ASISTENȚĂ PRIVIND EVALUAREA ECONOMICĂ ȘI FINANCIARĂ	ATRIBUITĂ	2 020 250,00
	SRB/NEG/22/17	134.1.i	CONSULTANȚĂ ȘI ASISTENȚĂ PRIVIND EVALUAREA ECONOMICĂ ȘI FINANCIARĂ	ATRIBUITĂ	1 245 000,00
	SRB/NEG/23/17	134.1.h	FURNIZAREA DE SERVICII JURIDICE PROFESIONALE PENTRU SOLUȚIONAREA LITIGIILOR	ATRIBUITĂ	350 000,00
	SRB/NEG/24/17	134.1.h	FURNIZAREA DE SERVICII JURIDICE PROFESIONALE PENTRU SOLUȚIONAREA LITIGIILOR	ATRIBUITĂ	125 000,00
	SRB/NEG/25/17	134.1.h	FURNIZAREA DE SERVICII JURIDICE PROFESIONALE ÎN PREGĂTIREA PROCEDURILOR JUDICIARE	ATRIBUITĂ	200 000,00
	SRB/NEG/31/17	134.1.h	FURNIZAREA DE SERVICII JURIDICE PROFESIONALE PENTRU SOLUȚIONAREA LITIGIILOR	ATRIBUITĂ	9 500 000,00
	SRB/NEG/33/17	134.1.h	FURNIZAREA DE SERVICII JURIDICE PROFESIONALE PENTRU SOLUȚIONAREA LITIGIILOR	ATRIBUITĂ	125 000,00

## PROCEDURĂ DESCHISĂ

REFERINȚĂ LICITAȚIE	OBIECT	STATUT	SUMA ACORDATĂ
SRB/Art81/2017/1	FURNIZAREA DE SERVICII DE GESTIONARE A PORTOFOLIILOR ȘI DE CUSTODIE	Evaluare în curs de desfășurare	

## REDESCHIDEREA PROCEDURII CONCURENȚIALE PRIVIND REZOLUȚIA

NUMĂR DE CONTRACT	OBIECT	STATUT	SUMA ACORDATĂ
SRB/OP/1/2015 LOT 1	ACORDAREA DE CONSULTANȚĂ PRIVIND ANALIZA SITUAȚIILOR FINANCIARE ȘI CONTABILE — SC 2	Întreruptă	
SRB/OP/1/2015 LOT 1	ACORDAREA DE CONSULTANȚĂ PRIVIND ANALIZA SITUAȚIILOR FINANCIARE ȘI CONTABILE — SC 4	Întreruptă	
SRB/OP/1/2015 LOT 2	ACORDAREA DE CONSULTANȚĂ ȘI ASISTENȚĂ PENTRU EVALUARE ECONOMICĂ ȘI FINANCIARĂ — SC 2	Atribuită	165 000,00
SRB/OP/1/2015 LOT 2	ACORDAREA DE CONSULTANȚĂ ȘI ASISTENȚĂ PENTRU EVALUARE ECONOMICĂ ȘI FINANCIARĂ — SC 3	Atribuită	385 000,00
SRB/OP/1/2015 LOT 2	ACORDAREA DE CONSULTANȚĂ ȘI ASISTENȚĂ PENTRU EVALUARE ECONOMICĂ ȘI FINANCIARĂ — SC 4	Atribuită	1 980 000,00
SRB/OP/1/2015 LOT 2	ACORDAREA DE CONSULTANȚĂ ȘI ASISTENȚĂ PENTRU EVALUARE ECONOMICĂ ȘI FINANCIARĂ — SC 5	Atribuită	1 248 500,00
SRB/OP/1/2015 LOT 2	ACORDAREA DE CONSULTANȚĂ ȘI ASISTENȚĂ PENTRU EVALUARE ECONOMICĂ ȘI FINANCIARĂ — SC 6	Atribuită	1 248 500,00
SRB/OP/1/2015 LOT 2	ACORDAREA DE CONSULTANȚĂ ȘI ASISTENȚĂ PENTRU EVALUARE ECONOMICĂ ȘI FINANCIARĂ — SC 7	Anulată	
SRB/OP/1/2015 LOT 2	ACORDAREA DE CONSULTANȚĂ ȘI ASISTENȚĂ PENTRU EVALUARE ECONOMICĂ ȘI FINANCIARĂ — SC 8	Atribuită	3 300 000,00
SRB/OP/1/2015 LOT 2	ACORDAREA DE CONSULTANȚĂ ȘI ASISTENȚĂ PENTRU EVALUARE ECONOMICĂ ȘI FINANCIARĂ — SC 9	Anulată	
SRB/OP/1/2015 LOT 2	ACORDAREA DE CONSULTANȚĂ ȘI ASISTENȚĂ PENTRU EVALUARE ECONOMICĂ ȘI FINANCIARĂ — SC 10	Atribuită	1 650 000,00
SRB/OP/1/2015 LOT 2	ACORDAREA DE CONSULTANȚĂ ȘI ASISTENȚĂ PENTRU EVALUARE ECONOMICĂ ȘI FINANCIARĂ — SC 11	Atribuită	2 200 000,00
SRB/OP/1/2015 LOT 2	ACORDAREA DE CONSULTANȚĂ ȘI ASISTENȚĂ PENTRU EVALUARE ECONOMICĂ ȘI FINANCIARĂ — SC 12	Lansată	
SRB/OP/1/2015 LOT 3	ACORDAREA DE CONSULTANȚĂ JURIDICĂ — SC 4	Atribuită	220 000,00
SRB/OP/1/2015 LOT 3	OFERIREA DE CONSULTANȚĂ JURIDICĂ — SC 5	Atribuită	132 000,00
SRB/OP/1/2015 LOT 3	ACORDAREA DE CONSULTANȚĂ JURIDICĂ — SC 6	Atribuită	1 650 000,00
SRB/OP/1/2015 LOT 3	ACORDAREA DE CONSULTANȚĂ JURIDICĂ — SC 7	Atribuită	2 200 000,00
SRB/OP/1/2015 LOT 3	ACORDAREA DE CONSULTANȚĂ JURIDICĂ — SC 8	Anulată	
SRB/OP/1/2015 LOT 3	ACORDAREA DE CONSULTANȚĂ JURIDICĂ — SC 9	Atribuită	1 650 000,00
SRB/OP/1/2015 LOT 3	ACORDAREA DE CONSULTANȚĂ JURIDICĂ — SC 10	Atribuită	1 100 000,00
SRB/OP/1/2015 LOT 3	ACORDAREA DE CONSULTANȚĂ JURIDICĂ — SC 11	Atribuită	1 650 000,00

## Anexa 8: Sinteza indicatorilor de performanță-cheie din programul de lucru al SRB pentru anul 2017

Număr	Indicatorii de performanță-cheie ai SRB pentru anul 2017*	Țintă	Valoare	Observație
<b>ACTIVITĂȚI LEGATE DE REZOLUȚIE</b>				
1	Pentru băncile cu planuri de rezoluție pentru anul 2016, evoluții în ceea ce privește trecerea planurilor de rezoluție la următorul nivel	100 %	94 %	SRB a înregistrat progrese în ceea ce privește majoritatea băncilor care țin de competența sa în anul 2017 în pofida nevoii de a aloca resurse pentru a aborda situații de criză și a asigura mai departe creșterea instituției. Din cele 92 de grupuri pentru care există un plan în anul 2016, s-au înregistrat progrese în cazul a 83 dintre acestea.
2	Dezvoltarea de planuri de rezoluție tranzitorii pentru toate grupurile bancare majore care țin de competența SRB	95 % din băncile SRB	89 %	SRB și-a stabilit cu prioritate eforturile cu privire la băncile cele mai complexe și care prezintă riscul cel mai mare în 2017, excluzând totodată cazurile în care schimbările semnificative de la nivelul structurii băncilor vor fi reflectate în cadrul unor reluări ale ciclului de planificare. (La sfârșitul anului 2017, au fost elaborate 106 de planuri, 119 grupuri ținând de competența SRB).
3	Dezvoltarea și îmbunătățirea țințelor MREL pentru majoritatea grupurilor bancare majore care țin de competența SRB	Da	Da	SRB a stabilit țințe MREL obligatorii pentru majoritatea celor mai mari și mai complexe bănci din uniunea bancară. Majoritatea altor bănci sunt supuse unei țințe MREL informative la nivel consolidat.
4	Dezvoltarea MREL pentru entități semnificative din cadrul tuturor grupurilor bancare principale care țin de competența SRB și identificarea calității și a locației	Da	Nu	SRB s-a concentrat pe stabilirea unei țințe MREL obligatorii la nivel consolidat și se va strădui să stabilească MREL pentru entități semnificative în ciclul de planificare pentru 2018.
5	Dezvoltarea de instrumente de analiză comparativă și testarea lor pe un eșantion de planuri de rezoluție	Da	Da	Au fost elaborate activități de analiză comparativă cu privire la MREL, funcții esențiale și accesul la IPF-uri, iar funcțiile orizontale ale SRB au efectuat o evaluare necesară pentru a identifica, a monitoriza și a îmbunătăți consecvența activităților de planificare a rezoluției.
6	Desfășurarea exercițiilor de testare	2	1	La 12 iulie 2017 a fost efectuat cu succes un exercițiu de simulare a unei situații de criză tehnică (o testare) cu implicarea Comisiei și a Consiliului, obiectivul principal fiind interacțiunea cu Consiliul. În plus, în contextul FTWP, s-au înregistrat progrese în ceea ce privește gradul de pregătire a rezoluției transfrontaliere pentru G-SIB în patru fluxuri de lucru care au implicat Regatul Unit, Statele Unite și autorități ale uniunii bancare. Activitatea întreprinsă în 2017 ar trebui să susțină organizarea de exerciții de testare practică în viitor.
7	Numărul de evenimente de formare organizate de SRB cu AR-urile	3	4	SRB a organizat patru cursuri de formare externă care au vizat, printre altele, AR-urile din uniunea bancară. Activitatea de formare din cadrul SRB (pentru personalul SRB) a crescut în 2017, fiind organizate în cursul anului un număr total de 25 de cursuri de formare internă.
8	Lansarea platformei TIC MUR (SRM ICT Platform) pentru activități de rezoluție	Da	Da	Platforma TIC MUR pentru activități de rezoluție a fost elaborată și este pregătită pentru utilizare în 2018.
<b>FONDUL UNIC DE REZOLUȚIE</b>				
9	Transmiterea către AR-uri a sumelor aferente tuturor contribuțiilor <i>ex ante</i> pentru 2017 în cazul FUR până la 1 mai 2017.	100 %	100 %	SRB a calculat contribuțiile <i>ex ante</i> pentru 2017 pe baza informațiilor raportate de instituții. AR-urile au fost informate în două etape: (1) rezultatele preliminare au fost aduse la cunoștința Băncii Centrale, a ANC-urilor și a AR-urilor la jumătatea lunii martie 2017; (2) rezultatele finale au fost comunicate AR-urilor până la jumătatea lunii aprilie 2017.

Număr	Indicatorii de performanță-cheie ai SRB pentru anul 2017*	Țintă	Valoare	Observație
10	Strategia de investiții a fost pe deplin implementată	T3 2017	În curs de desfășurare	Investițiile în valori mobiliare au început în T2 2018. În 2017, procesul de selecție pentru un partener de externalizare a durat mai mult decât s-a prevăzut inițial din cauza complexității și solicitărilor procesului de selecție/achiziții aferent.
11	Stabilirea unui sistem TI pentru colectarea datelor pentru contribuțiile <i>ex ante</i>	T2 2017	T2 2017	SRB a dezvoltat CCS pe baza limbajului informativ XBRL. CCS este format din două module principale: portalul, pe care AR-urile încarcă modelele primite de la instituții și FAS, motorul pentru efectuarea calculelor.
<b>POLITICĂ ȘI COOPERARE</b>				
12	Contribuirea efectivă la activitatea de reglementare a Uniunii și internațională relevantă	Yes	Yes	În cadrul CSF, în 2017 SRB a contribuit activ la ghidul publicat pe TLAC intern al G-SIB cu privire la rezoluția și planificarea rezoluției CPC și la continuitatea accesului la IPF-uri, precum și la consultațiile publicate cu privire la principiile de executare a recapitalizării interne și la elementele strategiei de finanțare ale unui plan de rezoluție care poate fi implementat. De asemenea, în 2017, SRB a fost membru regulat în toate cele opt ședințe ale AHWP al Consiliului cu privire la EDIS și a prezentat patru documente neoficiale pentru discuții; în TFCA, SRB a participat la 13 ședințe pentru a discuta implementarea unui mecanism comun de sprijin bugetar; reprezentanții SRB au interacționat în mod regulat cu Parlamentul în cadrul ședințelor publice și au acordat expertiză pe probleme de rezoluție, după caz; s-a continuat colaborarea foarte strânsă cu Banca Centrală, ABE și AR-urile.
13	Constituirea de colegii de rezoluție europene pentru G-SIB din afara Uniunii (articolul 89 din BRRD)	100 %	33 %	Din trei grupuri G-SIB din afara Uniunii, pentru care SRB prezidează colegiul de rezoluție european, unul a fost lansat în 2017, iar două vor fi organizate în prima jumătate a anului 2018 pentru a fi aliniate la datele grupurilor de gestionare a situațiilor de criză.
14	Numărul dialogurilor în industrie susținute de SRB	2	2	În 2017, SRB a organizat două dialoguri în industrie, care au reunit reprezentanți ai federațiilor bancare de la nivelul Uniunii și naționale din țări ale uniunii bancare, reprezentanți ai autorităților de rezoluție naționale, ai Parlamentului European, ai Comisiei Europene și ai Băncii Centrale Europene. Dialogul din industrie de la 31 ianuarie 2017 a fost dedicat LDT și IPF-urilor, iar al doilea dialog din industrie de la 22 noiembrie s-a axat pe planificarea rezoluției, MREL, funcții esențiale și contribuții administrative.
<b>SRB CA ȘI ORGANIZAȚIE</b>				
15	Rata de înlocuire a angajaților (numărul de plecări într-un an/numărul mediu de angajați într-un an)	<10 %	2 %	Rata de înlocuire s-a ridicat la 2 %.
16	Numărul de observații și/sau opinii cu rezerve/contrare din partea Curții de Conturi	0	0	Curtea de Conturi nu a emis opinii cu rezerve/contrare în 2017.
17	Rata de raportare (a fondurilor angajate) a bugetului operațional	<30 %	52 %	Aproximativ 24 de milioane EUR au fost raportate pentru 2018, ceea ce reprezintă o rată de raportare de 52 % a creditelor angajate la titlul III. Această rată este determinată în mare parte de faptul că 90 % (21 de milioane EUR) din raportare este pentru contingențe ale SRB, din care suma de 9,5 milioane EUR este pentru cheltuieli de judecată (proiect de 3 ani) și suma de 11,5 milioane EUR este pentru consultanță și consiliere pentru eventuale cazuri de rezoluție. Rezultatele finale și plățile finale sunt prevăzute a fi efectuate în cursul anului 2018.
18	Fiecare cerere de consultanță juridică va beneficia de un răspuns inițial în termen de două săptămâni	80 %	81 %	Cererile de consultanță juridică adresate Serviciului juridic și durata unui răspuns inițial au fost înregistrate și evaluate amănunțit.

\* [https://srb.europa.eu/sites/srbsite/files/srb\\_2016.5419\\_work\\_programme\\_2017\\_web.pdf](https://srb.europa.eu/sites/srbsite/files/srb_2016.5419_work_programme_2017_web.pdf)

## Anexa 9: Membrii sesiunii plene

Rol	Nume	Autoritate
Președinte	Elke KÖNIG	SRB
Vicepreședinte	Timo LÖYTTYNIEMI	SRB
Membru cu normă întreagă al consiliului de administrație	Mauro GRANDE	SRB
Membru cu normă întreagă al consiliului de administrație	Antonio CARRASCOSA	SRB
Membru cu normă întreagă al consiliului de administrație	Joanne KELLERMANN	SRB
Membru cu normă întreagă al consiliului de administrație	Dominique LABOUREIX	SRB
Membru desemnat de statul membru participant care reprezintă autoritatea națională de rezoluție	Romain STROCK	Luxemburg – Commission de Surveillance du Secteur Financier
Membru desemnat de statul membru participant care reprezintă autoritatea națională de rezoluție	Frank ELDERSON	Țările de Jos – De Nederlandsche Bank
Membru desemnat de statul membru participant care reprezintă autoritatea națională de rezoluție	Dana MEAGER	Slovacia – Consiliul de rezoluție slovac
Membru desemnat de statul membru participant care reprezintă autoritatea națională de rezoluție	Aldo GIORDANO	Malta – Autoritatea malteză a serviciilor financiare
Membru desemnat de statul membru participant care reprezintă autoritatea națională de rezoluție	Riin HEINASTE	Estonia — Finantsinspeksioon (Autoritatea estoniană de supraveghere financiară și rezoluție)
Membru desemnat de statul membru participant care reprezintă autoritatea națională de rezoluție	Klaus KUMPFMÜLLER	Austria – Autoritatea austriacă de supraveghere a pieței financiare
Membru desemnat de statul membru participant care reprezintă autoritatea națională de rezoluție	Tuija TAOS	Finlanda – Autoritatea finlandeză pentru stabilitate financiară
Membru desemnat de statul membru participant care reprezintă autoritatea națională de rezoluție	Thorsten PÖTZSCH	Germania – Bundesanstalt für Finanzmarktstabilisierung
Membru desemnat de statul membru participant care reprezintă autoritatea națională de rezoluție	Luis Augusto Maximo DOS SANTOS	Portugalia – Banco de Portugal
Membru desemnat de statul membru participant care reprezintă autoritatea națională de rezoluție	Marko BOSNJAK	Slovenia – Banka Slovenije
Membru desemnat de statul membru participant care reprezintă autoritatea națională de rezoluție	Olivier JAUDOIN	Franța – Autorité de contrôle prudentiel et de résolution
Membru desemnat de statul membru participant care reprezintă autoritatea națională de rezoluție	Jaime PONCE HUERTA	Spania – FROB (Autoritatea spaniolă executivă de rezoluție)
Membru desemnat de statul membru participant care reprezintă autoritatea națională de rezoluție	Pierre WUNSCH	Belgia – Banca Națională a Belgiei
Membru desemnat de statul membru participant care reprezintă autoritatea națională de rezoluție	Michalis STYLIANOU	Cipru – Banca Centrală a Ciprului
Membru desemnat de statul membru participant care reprezintă autoritatea națională de rezoluție	Maurice MCGUIRE	Irlanda – Banca Centrală a Irlandei
Membru desemnat de statul membru participant care reprezintă autoritatea națională de rezoluție	Tomas GARBARAVIČIUS	Lituania – Banca Lituaniei
Membru desemnat de statul membru participant care reprezintă autoritatea națională de rezoluție	Maria MAVRIDOU	Grecia – Banca Greciei
Membru desemnat de statul membru participant care reprezintă autoritatea națională de rezoluție	Enzo SERATA	Italia — Banca d'Italia — Unitatea de rezoluție
Membru desemnat de statul membru participant care reprezintă autoritatea națională de rezoluție	Jelena LEBEDEVA	Letonia – Comisia pieței financiare și de capital
Observator conform articolului 3.2 din regulamentul de procedură al sesiunii plene	JESUS SAURINA	Spania — Banco de España — Autoritatea de rezoluție preventivă spaniolă
Observator	Ignazio ANGELONI	Banca Centrală Europeană
Observator	Olivier GUERSENT	Comisia Europeană — DG stabilitate financiară, servicii financiare și uniunea piețelor de capital
Observator	Spyridon ZARKOS	Autoritatea bancară europeană

## Anexa 10: Glosar

<b>colegii de rezoluție</b>	Constituite conform articolului 88 din BRRD pentru coordonarea activității dintre autoritățile de rezoluție la nivel de grup (GLRA) și ANR-urile din statele membre non-participante.
<b>echipe interne de rezoluție (IRT-uri)</b>	Constituite conform articolului 37 din RMUR pentru a coordona mai bine redactarea planurilor de rezoluție și a asigura un schimb neîntrerupt de informații în rândul AR-urilor. au fost constituite IRT-uri pentru toate grupurile bancare care au cuprins entități juridice integrate în cel puțin două țări ale uniunii bancare.
<b>procesul de evaluare a posibilității de rezoluție (RAP)</b>	Un proces derulat anual cu privire la toate G-SIB-urile, pentru promovarea raportării adecvate și consecvențe privind posibilitatea de rezoluție la nivel global și pentru a determina ce trebuie făcut pentru a rezolva problemele semnificative recurente în ceea ce privește posibilitatea de rezoluție. RAP este desfășurat în cadrul grupurilor de gestionare a situațiilor de criză.
<b>cerința minimă de fonduri proprii și datorii eligibile</b>	Cerințele minime de fonduri proprii și datorii eligibile care vor fi instituite de autoritatea de rezoluție pentru a asigura implementarea eficientă a instrumentului de recapitalizare internă, mai exact reducerea sau conversia capitalului propriu și a datoriei.
<b>principiul potrivit căruia niciun creditor nu trebuie să fie dezavantajat (NCWO)</b>	Definit la articolul 34 alineatul (1) litera (g) din Directiva 2014/59/UE (BRRD) privind principiile generale de rezoluție, NCWO prevede că niciun creditor nu va suporta pierderi mai mari decât cele pe care le-ar fi suportat în cadrul procedurii obișnuite de insolvență. În mod similar, articolul 34 alineatul (1) litera (i) prevede luarea de măsuri de rezoluție conform garanțiilor din această directivă (și una dintre garanții este principiul NCWO).
<b>mecanismul comun de sprijin bugetar</b>	Un mecanism care va fi dezvoltat în perioada de tranziție a FUR, care va permite și va facilita împrumuturile de către FUR în situațiile când FUR nu este finanțat suficient de sectorul bancar. Sistemul ar fi disponibil ca soluție de ultimă instanță și în deplină conformitate cu normele privind ajutoarele de stat. În final, sectorul bancar va fi răspunzător pentru rambursare prin aplicarea unor taxe în toate statele membre participante, inclusiv prin contribuțiile <i>ex post</i> .
<b>model de date privind datoriile (LDT)</b>	Model dezvoltat de SRB pentru colectarea datelor privind datoriile băncilor, pentru a sta la baza dezvoltării planului de rezoluție și a determinării MREL.
<b>plan de rezoluție din etapa a doua</b>	Planuri care au fost elaborate după experiența primei planificări a rezoluției din 2015, mai exact, pe baza planurilor de rezoluție tranzitorii. Aceste planuri nu includ de obicei niveluri țintă MREL obligatorii, dar includ discuții MREL informale.



## **CONECTAREA CU UNIUNEA**

### **În persoană**

Pe întreg teritoriul Uniunii Europene există sute de centre de informare Europe Direct. Puteți găsi adresa centrului care este cel mai apropiat de dumneavoastră accesând: <http://europa.eu/contact>

### **La telefon sau prin e-mail**

Europe Direct este un serviciu care răspunde la întrebările dumneavoastră despre Uniunea Europeană.

Puteți contacta acest serviciu

– prin serviciul telefonic gratuit: 00 800 6 7 8 9 10 11 (anumiți operatori ar putea taxa aceste apeluri),

– la următorul număr de telefon standard: +32 22999696 sau

– prin poșta electronică la adresa: <http://europa.eu/contact>

## **CUM AFLĂM INFORMAȚII DESPRE UE**

### **Online**

Informații despre Uniunea Europeană în toate limbile oficiale ale UE sunt disponibile pe site-ul Europa la adresa: <http://europa.eu>

### **Publicații UE**

Puteți descărca sau comanda gratuit și contra cost publicații despre UE din EU Bookshop la adresa: <http://bookshop.europa.eu>. Mai multe copii ale publicațiilor gratuite pot fi obținute dacă se contactează Europe Direct sau centrul dumneavoastră local de informare (vezi <http://europa.eu/contact>)

### **Dreptul Uniunii și documente conexe**

Pentru a accesa informații juridice din UE, inclusiv întreaga legislație a Uniunii din 1951 în toate limbile oficiale, accesați EUR-Lex la adresa: <http://eur-lex.europa.eu>

### **Date deschise din UE**

Portalul de date deschise al UE (<http://data.europa.eu/euodp/en/data>) oferă acces la seturi de date din UE. Datele pot fi descărcate și reutilizate gratuit în scopuri comerciale și necomerciale.

**SINGLE RESOLUTION BOARD**

Treurenberg 22, 1049 Bruxelles  
<https://srb.europa.eu>



Publications Office

ISBN 978-92-95211-44-5